

**PROGNOZA ODDZIAŁYWANIA NA ŚRODOWISKO
DLA PROJEKTU MPZP „GRYWAŁD”
gmina Krościenko N/Dunajcem**

Opracowanie:

mgr inż. arch. **KATARZYNA SALABURA**

mgr inż. arch. **MARIA MODZELEWSKA**

NOWY SĄCZ – październik 2022 r./marzec 2023r.

SPIS TREŚCI

- I. Podstawa prawna i cel opracowania.
- II. Główne cele projektowanego dokumentu oraz jego powiązania z innymi dokumentami.
- III. Metoda opracowania.
- IV. Propozycje metody i częstotliwości monitoringu skutków realizacji ustaleń projektu planu.
- V. Informacje o możliwym transgranicznym oddziaływaniu na środowisko.
- VI. Charakterystyka stanu środowiska przyrodniczego na obszarach objętych projektem planu oraz przewidywanym oddziaływaniem.
- VII. Obszary podlegające ochronie na terenie opracowania i cele ich ochrony uwzględnione w projekcie planu.
- VIII. Stan środowiska na obszarach objętych przewidywanym znaczącym oddziaływaniem.
- IX. Istniejące problemy ochrony środowiska istotne z punktu widzenia realizacji projektowanego dokumentu.
- X. Cele ochrony środowiska ustanowione na szczeblu międzynarodowym, wspólnotowym i krajowym oraz sposoby w jakich te cele zostały uwzględnione w projekcie planu.
- XI. Przewidywane znaczące oddziaływanie na cele i przedmiot ochrony obszaru Natura 2000.
- XII. Przewidywane znaczące oddziaływanie na poszczególne komponenty środowiska.
- XIII. Rozwiązania mające na celu zapobieganie i ograniczanie negatywnych oddziaływań na środowisko, w szczególności na cele i przedmiot ochrony obszarów Natura 2000.
- XIV. Rozwiązania alternatywne do rozwiązań zawartych w projekcie planu lub wyjaśnienie braku rozwiązań alternatywnych.
- XV. Streszczenie.

I. PODSTAWA PRAWNA I CEL OPRACOWANIA.

Niniejsze opracowanie sporządzono w oparciu o art. 17 pkt 4 „Ustawy o planowaniu i zagospodarowaniu przestrzennym” z dnia 27 marca 2003 r. (Dz. U. z 2022 r. poz. 503 ze zmianami) oraz art. 46 „Ustawy o udostępnianiu informacji o środowisku i jego ochronie, udziale społeczeństwa w ochronie środowiska oraz o ocenach oddziaływania na środowisko” z dnia 3 października 2008 roku (Dz. U. z 2022 r., poz. 1029).

Prognozę oddziaływania na środowisko opracowano zgodnie z art. 51 „Ustawy o udostępnianiu informacji o środowisku i jego ochronie, udziale społeczeństwa w ochronie środowiska oraz o ocenach oddziaływania na środowisko” z dnia 3 października 2008 roku (Dz. U. z 2022r., poz. 1029ze zmianami), ze szczególnym uwzględnieniem zakresu i stopnia szczegółowości informacji zawartych w prognozie oddziaływania, uzgodnionych z Regionalną Dyrekcją Ochrony Środowiska w Krakowie oraz Państwowym Powiatowym Inspektorem Sanitarnym w Nowym Targu.

Celem prognozy jest przedstawienie i ocenienie skutków wpływu realizacji ustaleń zawartych w miejscowym planie zagospodarowania przestrzennego "Grywałd - Krośnica 4" na cele i przedmiot ochrony Obszaru Natura 2000, elementy środowiska przyrodniczego i kulturowego, a w szczególności na ludzi, powietrze, powierzchnię ziemi łącznie z glebą, kopaliny, wody powierzchniowe i podziemne, klimat, świat zwierzęcy i roślinny – we wzajemnym powiązaniu, ekosystemy oraz krajobraz, a także dobra materialne i dobra kultury.

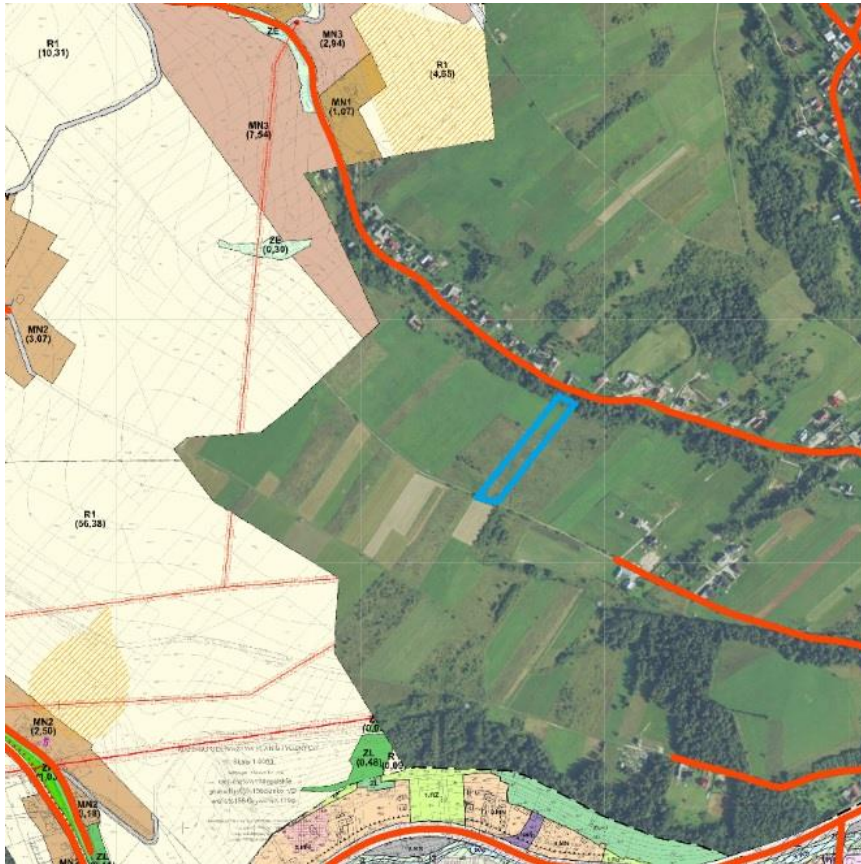
Prognoza powinna jednocześnie przedstawiać możliwości rozwiązań eliminujących lub ograniczających szkodliwe oddziaływanie na środowisko wynikające z realizacji ustaleń projektu planu.

Przedmiotem opracowania jest prognoza oddziaływania na środowisko wykonana dla projektu miejscowego planu zagospodarowania przestrzennego "Grywałd", zgodnie z Uchwałą Nr XL/345/2022 Rady Gminy Krościenko n/Dunajcem z dnia 10 sierpnia 2022 roku w sprawie przystąpienia do jego opracowania.

II. GŁÓWNE CELE PROJEKTOWANEGO DOKUMENTU ORAZ JEGO POWIĄZANIA Z INNYMI DOKUMENTAMI.

M.P.Z.P. "Grywałd" dotyczy terenu południowo - wschodniej części Grywałdu, w rejonie o zwyczajowej nazwie Dziadowe Kąty. Obejmuje działkę o nr 2235 i powierzchni 42 arów, powstałą z podziału działek o nr 987 i 988. Dojazd do analizowanego terenu zapewnia istniejąca droga gminna z którą działka bezpośrednio sąsiaduje, o szerokości 6 metrów, będąca przedłużeniem ulicy Przylasek. Działka jest niezabudowana i zgodnie z klasyfikacją gruntów w większości swojej powierzchni stanowi grunt klasy V. Działka od północnego - wschodu sąsiaduje bezpośrednio z terenem potoku Dziadowe Kąty. W ww. części działka jest zadrzewiona w pasie o szerokości ok. 15 metrów. Najbliżej zlokalizowana zabudowa znajduje się w odległości 16 metrów od północno – wschodniej granicy działki, przy ulicy Jana Pawła II. Najbliżej zlokalizowana zabudowa, zlokalizowana przy ulicy Przylasek znajduje się w odległości ok. 160 metrów od wschodniej granicy działki.

Analizowany teren zlokalizowany jest w odległości min. 310 metrów od granicy obszarów objętych obowiązującym mpzp „Grywałd- Krośnica I”. W takiej też odległości znajdują się wyznaczone w ww. planie tereny zabudowy mieszkaniowej jednorodzinnej oraz zabudowy pensjonatowej oznaczone symbolem MN3.



*Fragment rysunku obowiązującego mpzp " GRYWAŁD - KROŚNICA 1"
z zaznaczonym obszarem objętym opracowaniem mpzp " GRYWAŁD"*

Obszar objęty opracowaniem planu, w Studium uwarunkowań i kierunków zagospodarowania przestrzennego Gminy Krościenko nad Dunajcem, przyjętym Uchwałą Nr VIII/62/2019 Rady Gminy Krościenko nad Dunajcem z dnia 27 czerwca 2019 r, **zaliczony został do strefy II „Osadniczo - rolniczej”**, obejmującej tereny zamieszkania, usług, intensyfikacji zagospodarowania dla potrzeb turystyki i wypoczynku wraz z otaczającymi terenami rolnymi i zadrzewieniami. Strefa ww. obejmuje swym zasięgiem istniejące i przewidziane dla rozwoju tereny osadnictwa, handlu, usług, sportu i turystyki oraz innych funkcji wraz z otaczającymi terenami otwartymi użytkowanymi rolniczo, enklawami leśnymi, zadrzewieniami śródpolnymi i terenami wód. Zgodnie z ustaleniami studium w strefie II będą realizowane następujące zadania polityki przestrzennej:

- tworzenie warunków dla rozbudowy i modernizacji istniejących układów osadniczych, ze szczególnym uwzględnieniem potrzeb całorocznej turystyki i wypoczynku,
- tworzenie warunków dla rozwoju działalności gospodarczej i usług,
- prowadzenie racjonalnej gospodarki rolnej,
- ochrona przyrodniczych i krajobrazowych walorów środowiska.

W granicach strefy II wydziela się obszary dla rozwoju osadnictwa, turystyki, usług, rolnictwa o zróżnicowanych formach i sposobach zagospodarowania, w tym:

- **obszar zabudowy mieszkaniowej, zagrodowej, rekreacyjnej, usług i rzemiosła nieuciążliwego oznaczony symbolem MN1, w obrębie którego zlokalizowana jest północna i środkowa część analizowanego terenu, proponowana do przeznaczenia w projekcie planu dla zabudowy mieszkaniowej jednorodzinnej lub zabudowy rekreacji indywidualnej,**

- **tereny rolniczej przestrzeni produkcyjnej o wysokich walorach przyrodniczych i krajobrazowych oznaczone symbolem R, w obrębie których zlokalizowana jest południowa część analizowanego terenu, sąsiadująca bezpośrednio z terenem drogi gminnej.**
- **tereny zieleni nad ciekami, obejmujące bezpośrednie sąsiedztwo potoku Dziadowe Kąty.**

Obszar zabudowy mieszkaniowej, zagrodowej, rekreacyjnej, usług i rzemiosła nieuciążliwego MN1 obejmuje obszary wskazane do zainwestowania według ustaleń planów miejscowych: Krośnica - Nadzamcze, Krośnica, Hałuszowa, Hałuszowa -Pustki, Grywałd, Tylka, Biały Potok, Potoczki, Dziadowe Kąty i Niwki.

Rozwój zabudowy w tych obszarach wymaga:

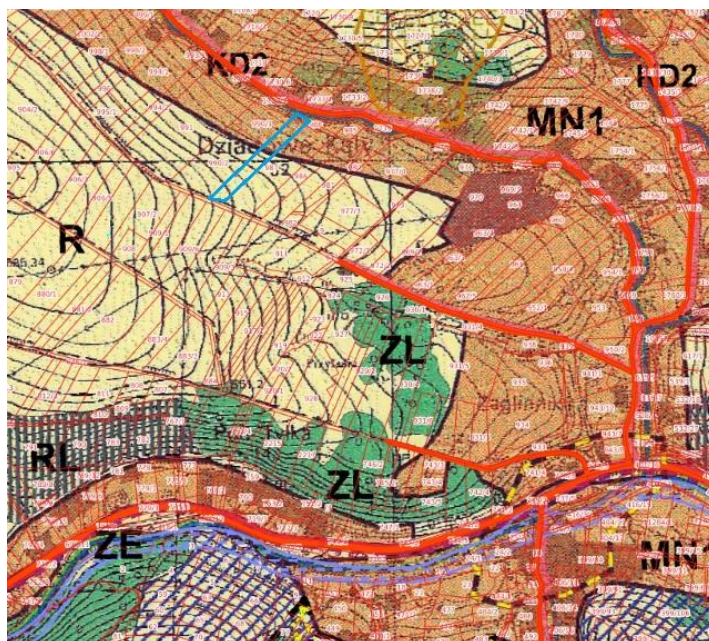
- kształtowania zabudowy o wysokich walorach estetycznych nawiązującej charakterem do budownictwa regionalnego,
- uzupełniania i porządkowania istniejącej zabudowy oraz wykorzystania rezerw terenowych pod nową zabudowę,

Zabudowa na nowo wydzielanych działkach powinna być realizowana na nieruchomościach z dużym udziałem zieleni o minimalnej powierzchni dla:

- zabudowy jednorodzinnej – 700 m²,
- zabudowy jednorodzinnej z usługami, zagrodowej – 1000 m²,
- zabudowy jednorodzinnej o podwyższonym standardzie, zabudowy pensjonatowej, zabudowy mieszkaniowo-usługowej – 1200 m², zgodnie z zasadami:
 - ✓ preferowania zabudowy i obiektów z przeznaczeniem dla agroturystyki,
 - ✓ kształtowania zespołu obiektów i urządzeń obsługi turystyki i wypoczynku o kompleksowym charakterze i wysokim standardzie funkcjonalnym i estetycznym,
 - ✓ niedopuszczania do lokalizacji obiektów i urządzeń stałych i tymczasowych o niskich walorach estetycznych, pogarszających warunki wypoczynku i obniżających atrakcyjność turystyczną obszaru,
 - ✓ obiekty usług, rzemiosła nie mogą powodować uciążliwości dla środowiska, pogarszania jakości życia mieszkańców i warunków odpoczynku,
 - ✓ wyposażenia obszaru w niezbędne urządzenia i sieci infrastruktury technicznej,
 - ✓ rozbudowy i modernizacji układu komunikacyjnego zapewniającego dostęp do terenów zabudowy,
 - ✓ zapewnienia niezbędnej ilości miejsc parkingowych,
 - ✓ ochrony istniejących zbiorowisk zieleni urządzonej oraz zieleni wzdłuż ciągów komunikacyjnych,
 - ✓ ochrony zbiorowisk zieleni nad ciekami.

Kształtowanie zagospodarowania terenów rolniczej przestrzeni produkcyjnej oznaczonych symbolem R wymaga:

- ✓ zakazu lokalizacji nowej zabudowy mieszkaniowej, zagrodowej, letniskowej oraz obiektów usług, rzemiosła i obiektów gospodarczych,
- ✓ dopuszczenia w uzasadnionych przypadkach lokalizacji: obiektów i urządzeń sportowych z ograniczonym zapleczem gospodarczym, pojedynczych obiektów-pawilonów z zakresu usług infrastruktury społecznej o wysokim standardzie estetycznym, nawiązujących charakterem do budownictwa regionalnego, lokalizowanych w obszarach mało eksponowanych.



Fragment rysunku obowiązującego Studium z zaznaczonym obszarem objętym opracowaniem MPZP

Kształtowanie zagospodarowania terenów rolniczej przestrzeni produkcyjnej oznaczonych symbolem R wymaga:

- ✓ zakazu lokalizacji nowej zabudowy mieszkaniowej, zagrodowej, letniskowej oraz obiektów usług, rzemiosła i obiektów gospodarczych,
- ✓ dopuszczenia w uzasadnionych przypadkach lokalizacji: obiektów i urządzeń sportowych z ograniczonym zapleczem gospodarczym, pojedynczych obiektów-pawilonów z zakresu usług infrastruktury społecznej o wysokim standardzie estetycznym, nawiązujących charakterem do budownictwa regionalnego, lokalizowanych w obszarach mało eksponowanych.

W związku z powyższym, można stwierdzić, iż zostanie zapewniona niesprzeczność ustaleń zmiany planu z ustaleniami obowiązującego studium uwarunkowań i kierunków zagospodarowania przestrzennego Gminy Krościenko nad Dunajcem. Zgodnie bowiem z art. 20 ust. 1 ustawy o planowaniu i zagospodarowaniu przestrzennym, stopień zgodności obu analizowanych dokumentów będzie obecnie rozpatrywany pod kątem oceny czy zapisy projektu zmiany planu „nie naruszają” ustaleń studium.

Plan Zagospodarowania Przestrzennego Województwa Małopolskiego, przyjęty dnia 26 marca 2018 roku przez Sejmik Województwa Małopolskiego (Uchwała Nr XLVII/732/18).

Według Planu Zagospodarowania Przestrzennego Województwa Małopolskiego, gmina Krościenko n/Dunajcem znajduje się w obszarze funkcjonalnym "Park Górski", który obejmuje ponad 1/4 województwa małopolskiego. Stanowi on najcenniejszy w kraju kompleks przyrodniczo - krajobrazowy i ważny element europejskiego systemu biosfery. Głównym wyzwaniem rozwojowym ww. obszaru jest utrzymanie atrakcyjności turystycznej jako najważniejszego w kraju terenu rekreacji zimowej i turystyki górskiej oraz osiągnięcie standardu usług turystycznych, konkurencyjnego do regionów zagranicznych. Wymaga to znalezienia równowagi pomiędzy rozwojem turystyki a koniecznością ochrony najcenniejszych krajobrazów i przyrody przed przeobrażeniami.

Cała gmina znajduje się w korytarzu ekologicznym pn. Graniczy Korytarz Karpacki.

III. METODA OPRACOWANIA.

Niniejszą prognozę opracowano na podstawie wizji terenowych przeprowadzonych w lipcu 2021 roku oraz analizy materiałów studialnych, charakteryzujących stan środowiska przyrodniczego. Przy sporządzaniu prognozy zastosowano metody stacjonarno – analityczne oraz metody porównawcze prac.

Do opracowania niniejszej prognozy wykorzystano następujące materiały:

- Opracowanie ekofizjograficzne – dla potrzeb MPZP "Grywałd - Krośnica 1" w gminie Krościenko n/Dunajcem;
- Korytarze ekologiczne w Małopolsce. (pr. zb.). Instytut Nauk o Środowisku UJ, Instytut Ochrony Przyrody PAN. Kraków 2005;
- Plan ochrony Gorczańskiego Parku Narodowego - Rozp. Ministra Klimatu i Środowiska z dnia 23 grudnia 2021 r. (Dziennik Ustaw Rzeczypospolitej Polskiej z dnia 11 marca 2022, poz.579);
- www.natura2000.mos.gov.pl;
- www.wrotamalopolski.pl;
- www.przyroda.polska.pl;
- Plan ochrony Pienińskiego Parku Narodowego na lata 2011-2030. Biuro Urządzania Lasu i Geodezji Leśnej w Krakowie. Kraków 2010;
- Program ochrony środowiska dla powiatu nowotarskiego na lata 2004-2015. Profit, Abrys. Nowy Targ 2004;
- Program Ochrony Przyrody RDLP w Krakowie, Nadleśnictwo Krościenko 2008-2017. Biuro Urządzania Lasu i Geodezji Leśnej Oddział w Krakowie. Kraków 2008;
- Rozporządzenie Rady Ministrów z 18.10. 2016 r. w sprawie gospodarowania wodami na obszarze dorzecza Wisły;
- Liro A. (red.), Koncepcja krajowej sieci ekologicznej ECONET – POLSKA. Fundacja IUCN POLAND. Warszawa 1995;
- Mapa sozologiczna w skali 1: 50 000 – GUGIK – 2000;

Analizowano wpływ i ewentualne skutki realizacji poszczególnych ustaleń planu na takie elementy środowiska jak: wody powierzchniowe i podziemne, powierzchnię ziemi, krajobraz, zdrowie ludzi, świat roślinny, zwierzęcy, we wzajemnym ich powiązaniu.

Analiza skutków realizacji ustaleń planu na środowisko nie ograniczała się wyłącznie do obszaru obejmującego same ustalenia, ale wykraczała poza jego granice.

Teren objęty opracowaniem nie jest monitorowany, stąd diagnoza stanu środowiska oraz identyfikacja jego zagrożeń została oparta o wyniki wizji terenowych, badań porównawczych oraz dane interpolacyjne.

W prognozie analizowano trafność doboru rozwiązań niektórych (znanych na etapie opracowania prognozy) systemów infrastruktury technicznej w aspekcie poziomu zabezpieczenia środowiska.

W prognozie uwzględniono skutki dotychczasowego zagospodarowania terenu, jak i te wynikające z ustaleń obowiązującego na terenach sąsiednich planu „Grywałd -Krośnica 1”.

Zakres oceny dostosowano do specyfiki działalności projektowanej na terenie będącym przedmiotem opracowania oraz terenach sąsiednich.

IV. PROPOZYCJE METODY I CZĘSTOTLIWOŚCI MONITORINGU SKUTKÓW REALIZACJI USTALEŃ PROJEKTU PLANU.

W celu określenia skutków realizacji ustaleń planu, proponuje się dokonywanie (przez osobę wyznaczoną przez Wójta Gminy), wizji terenowych w rejonie objętym jego ustaleniami. Wskazane jest, by wizje terenowe były przeprowadzane raz na cztery lata,

zgodnie z zapisami ustawy o planowaniu przestrzennym, dotyczącymi sporządzenia analizy zmian w zagospodarowaniu przestrzennym (co byłoby podstawą do sporządzenia analizy skutków realizacji studium na środowisko). Celem wizji terenowych powinno być określenie skutków wywołanych w środowisku realizacją ustaleń planu miejscowego.

Ponadto, podmioty prowadzące działalność gospodarczą, korzystające ze środowiska, są zobowiązane do prowadzenia automonitoringu w zakresie wytwarzanej emisji i poboru wody. Metodyka i częstotliwość monitoringu jest ściśle określona w Prawie Ochrony Środowiska, Prawie Wodnym i Ustawie o odpadach oraz w przepisach wykonawczych do ww. ustaw. Dane te służą do naliczania opłat za gospodarcze korzystanie ze środowiska.

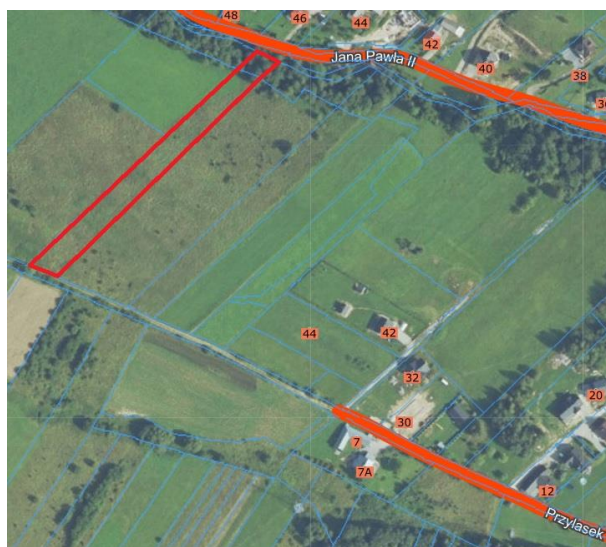
Ww. dane mogą być wykorzystane w celu określenia skutków wywołanych w środowisku w wyniku realizacji określonej działalności.

V. INFORMACJE O MOŻLIWYM TRANSGRANICZNYM ODDZIAŁYWANIU NA ŚRODOWISKO.

Teren opracowania położony jest w odległości ok. 8 km od granicy państwa ze Słowacją. Charakter i zasięg potencjalnych oddziaływań na środowisko będzie ograniczony praktycznie do terenu opracowania. Dlatego też nie przewiduje się transgranicznego oddziaływania na środowisko, projektowanego w planie zainwestowania.

VI. CHARAKTERYSTYKA STANU ŚRODOWISKA PRZYRODNICZEGO NA OBSZARACH OBJĘTYCH PROJEKTEM PLANU ORAZ PRZEWIDYWANYM ODDZIAŁYWANIEM.

Analizowany teren zlokalizowany jest w południowo - wschodniej części Grywałdu, w rejonie o zwyczajowej nazwie Dziadowe Kąty. Obejmuje działkę niezabudowaną, która zgodnie z klasyfikacją gruntów w większości stanowiącą grunty rolne klasy V. Działka od północnego - wschodu sąsiaduje bezpośrednio z terenem potoku Dziadowe Kąty. W ww. część działki jest zadrzewiona w pasie o szerokości ok. 15 metrów. Najbliżej zlokalizowana zabudowa znajduje się w odległości 16 metrów od północno – wschodniej granicy działki, przy ulicy Jana Pawła II. Najbliżej zlokalizowana zabudowa, zlokalizowana przy ulicy Przylasek znajduje się w odległości ok. 160 metrów od wschodniej granicy działki.



Budowa geologiczna, geomorfologiczna i warunki glebowe

Obszar objęty opracowaniem położony jest w Karpatach Zewnętrznych, w obrębie największej jednostki tektonicznej – płaszczowiny magurskiej, w podjednostce (strefie facjalnej) krynickiej. Budują ją **utwory fliszowe**, osiągające miąższość prawie 2000 m, które reprezentowane są przez różnej miąższości piaskowce, mułowce i łupki.

Najstarszymi utworami fliszowymi odsłaniającymi się punktowo na powierzchni są **warstwy szczawnickie** wieku paleocen – eocen. Składają się w przeważającej części z łupków oraz piaskowców cienko- i średnioławicowych drobno- i średnioziarnistych o spoiwie ilasto-wapnistym z lokalnymi wkładkami średnioziarnistych piaskowców gruboławicowych. Ich miąższość jest oceniana na przynajmniej 500 m.

Powyżej nich leżą **eoceńskie piaskowce z Piwnicznej** (warstwy z Frydmana). Odsłaniają się różnej szerokości wychodniami niemal na południowych skłonach Gorców. Są to przeważnie piaskowce gruboławicowe grubo i średnioziarniste o spoiwie wapnistym, a miejscami również warstwy zlepieńców z wkładkami łupków ciemnoszarych. Lokalnie występują ciemnoszare margle. Miąższość wydzielenia waha się w zakresie 400–800 m.

Kolejnym ogniwem litostratygraficznym są **eoceńskie warstwy z Kowańca**. W ich skład wchodzi łupki i piaskowce cienko- i średnioławicowe, średnio- i drobnoziarniste z wkładkami piaskowców gruboławicowych. Miąższość warstw dochodzi do 100 m.

Najmłodszymi utworami fliszowymi na badanym terenie są **warstwy magurskie** (eocen). Są to w przeważającej części piaskowce gruboławicowe grubo i średnioziarniste z wkładkami łupków o miąższości ławic do kilku metrów, występujące w postaci kompleksów z niewielkimi wkładkami łupków. Wydzielenie osiąga miąższość do 1000 m.

Wzniesienia i grzbiety budują warstwy odporniejszego piaskowca, zaś doliny potoków wypreparowane zostały w mniej odpornych łupkach. Pokrywy łupkowo - zwietrzelinowe w obrębie stoków są znacznej miąższości (jak na warunki górskie), stąd na obszarze opracowania nie występują naturalne wychodnie skał piaskowcowych w postaci ostańcowych skałek.

Część terenu objętego opracowaniem znajduje się w obszarze zagrożonym ruchami masowymi wg „Mapy osuwisk i terenów zagrożonych ruchami masowymi dla gminy Krościenko n/Dunajcem” (SOPÓ).

Warunki glebowe obszaru opracowania są wypadkową budowy geologicznej, warunków morfologicznych, pokrycia terenu oraz warunków klimatycznych i hydrologicznych. W obrębie wierzchołków i ich połączonych stoków, zbudowanych z utworów łupkowo – piaskowcowych, łupków ilastych, dostarczających zwietrzelin głębokich, słabo szkieletowych, gliniastych i gliniasto – ilastych występują gleby brunatne właściwe, należące do podtypu **gleb brunatnych oglejonych**, biologicznie średnio głębokie, o retencyjnym lub infiltracyjno – retencyjnym obiegu wody.

Obszar opracowania w większości stanowią grunty klasy V. Jedynie południowo zachodni fragment działki zaliczony jest do IV klasy bonitacyjnej gleb.

Warunki klimatyczne

Obszar objęty opracowaniem, ze względu na wyniesienie nad poziom morza oraz karpackie położenie, znajduje się w **piętrze klimatycznym**: umiarkowanie ciepłym (do wys. ok. 700 m n.p.m.).

W ciągu roku udział poszczególnych **mas powietrza** napływających w rejon obszaru opracowania przedstawia się następująco:

- powietrze arktyczne - 7,0%,
- powietrze polarno -kontynentalne - 24,9%,
- powietrze polarno-morskie — świeże - 28,4%,
- powietrze polarno-morskie — stare - 31,8%,
- powietrze zwrotnikowe - 7,9%.

Zdecydowana przewaga polarno – morskich mas powietrza (łącznie ponad 60%), skutkuje wzrostem średnich wskaźników zachmurzenia oraz opadów atmosferycznych. Średnia roczna temperatura powietrza wynosi ok. +6°C. Najchłodniejszym miesiącem jest styczeń, ze średnią temperaturą powietrza ok. –6,0°C, zaś najcieplejszym lipiec ze średnią temperaturą ok. +15,0°C. W partiach stokowych o ekspozycji południowej (większa część charakteryzowanego terenu) parametry te mogą być wyższe o 0,5°C -1,5°C. Długość okresu bezprzymrozkowego to ok. 150 -160 dni. Pierwsze przymrozki pojawiają się średnio na przełomie września i października, zaś ostatnie w pierwszej dekadzie maja. Okres wegetacyjny ze średnią temperaturą dobową powyżej +5°C trwa ok. 165-175 dni.

Z uwagi na morfologię terenu oraz jego położenie, na charakteryzowanym obszarze nie ma warunków do tworzenia się inwersji termicznych i zastoisk chłodnego powietrza.

Dominującym kierunkiem wiatru w Karpatach jest kierunek zachodni. Stosunki anemometryczne modyfikowane są orografią terenu, a w szczególności przebiegiem głównych pasm i dolin górskich. Stąd na obszarze opracowania najczęściej pojawiać się będą wiatry z kierunków zachodnich. Średnie roczne prędkości wiatru w partiach szczytowych Gorców wahają się w granicach 3-5 m/s. Maksimum prędkości wiatru występuje w okresie zimowym, zaś minimum w miesiącach letnich.

W sezonie jesienno – zimowym występuje wiatr halny, wiejący z kierunku południowego, osiągający znaczne prędkości (powyżej 25 m/s w partiach grzbietowych), powodujący szkody gospodarcze oraz obniżający zdecydowanie warunki agrometeorologiczne (gwałtowne topnienie lub wywiewanie śniegu – skutkujące przemarzaniem gruntu i roślin) oraz bioklimatyczne wynikające z gwałtownie obniżającego się ciśnienia atmosferycznego.

Warunki hydrograficzne i hydrogeologiczne

Obszar objęty opracowaniem położony jest w obszarze dorzecza Wisły, regionie wodnym Górnej Wisły, zlewni bilansowej Dunajec, Ekoregionie Karpaty (10), **w obrębie jednolitej części wód powierzchniowych PLRW2000721419729 Krośnica** (typ – potok wyżynny węglanowy z substratem gruboziarnistym -7; status - silnie zmieniona część wód; cel środowiskowy - dobry potencjał wód). Praktycznie w całości odwadniany jest przez potok Dziadowe Kąty - dopływ **potoku Krośnica**. Potok Dziadowe Kąty, który płynie poza obszarem objętym opracowaniem, ma swoje źródła w partiach podgrzbietowych Lubania, na wysokości ok. 950 m n.p.m. Płynie w kierunku południowym, w górnym odcinku przez tereny zalesione, później przez tereny rolno – zadrzewieniowe, a w dolnym odcinku – przez tereny osadnicze. Uchodzi do potoku Kotelnica, który wpływa do Krośnicy, która wpływa do Dunajca na wysokości Krościenka n/Dunajcem.

Obszar objęty opracowaniem zlokalizowany jest **w obrębie Jednolitej Części Wód Podziemnych: o numerze: 165 (krajowy kod jednolitej części wód podziemnych: PLGW2000165), poza obszarem GZWP 439 Magura – Gorce.**

Ocena stanu JCWPd: 165: ilościowego – dobry, chemicznego – dobry. Celem środowiskowym dla jednolitych części wód podziemnych jest zapobieganie lub ograniczanie wprowadzania do nich zanieczyszczeń, zapobieganie pogarszaniu się stanu wód, ochrona i podejmowanie działań naprawczych a także zapewnienie równowagi pomiędzy poborem a zasilaniem tych wód. Dla JCWPd nr 165 celem środowiskowym jest utrzymanie dobrego stanu ilościowego i dobrego stanu chemicznego wód.

Na obszarze objętym opracowaniem oraz w jego bezpośrednim sąsiedztwie **wody podziemne** występują w dwóch horyzontach: płytkim czwartorzędowym oraz głębokim trzeciorzędowym.

W pokrywach stokowych **wody czwartorzędowe** występują płytko, są mało zasobne i **nie stanowią ciąglego poziomu wodonośnego**. Stanowią je głównie wody zaskórne, zasilane wodami opadowymi i roztopowymi infiltrującymi w pokrywę zwietrzelinowe oraz wodami wypływającymi z głębszego podłoża. W bezpośrednim sąsiedztwie cieków poziom wód czwartorzędowych może wykazywać pewien związek hydrauliczny z wodami cieku,

jednakże z uwagi na znaczny udział materiału gliniastego, w tym koluwalnego, zależność ta może pojawiać się jedynie punktowo.

Zbiorniki wód trzeciorzędowych występują w obrębie Karpat fliszowych, gdzie skałami zbiornikowymi są gruboławicowe piaskowce i łupki. Woda w tych warstwach należy do typu szczelinowego lub szczelinowo – porowego. Ich zasobność uzależniona jest głównie od ilości i wielkości szczelin, stanowiących główne drogi krążenia wód.

Świat biotyczny

Wg regionalizacji przyrodniczo-leśnej obszar leży w VIII Karpackiej Krainie Przyrodniczo - Leśnej, dzielnicy 6 Beskidu Sądeckiego i Gorców, **mezoregionie Gorców** (Tramplera). Zgodnie z aktualną ewidencją gruntów występują tu łąki, pastwiska, grunty orne. Ruń pastwiska charakteryzuje się ubogim składem gatunkowym. Występuje tu m.in. szczaw zwyczajny, kostrzewa łąkowa, wyczyńnic łąkowy, koniczyzny – biała i łąkowa

Faunę występującą na obszarze opracowania reprezentują pospolite gryzonie (polniki, myszy, badyłarki, ryjówki), motyle, prostoskrzydłe (konik polny, pasikonik zielony), błonkówki, muchówki, chrząszcze, ślimaki i inne bezkręgowce.

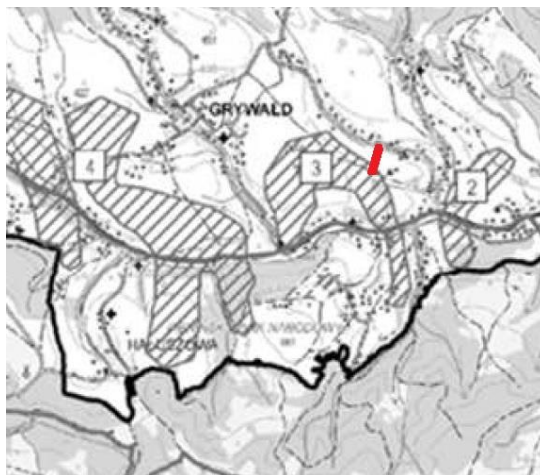
Walory krajobrazowe

O atrakcyjności walorów krajobrazowych obszaru opracowania oraz jego bezpośredniego otoczenia zdecydowało m.in. ukształtowanie terenu, pokrycie roślinne oraz kierunki i intensywność dotychczasowego użytkowania. Teren objęty opracowaniem sąsiaduje z terenami zabudowanymi budynkami mieszkalnymi i rekreacyjnymi.

VII. OBSZARY PODLEGAJĄCE OCHRONIE NA TERENIE OPRACOWANIA I CELE ICH OCHRONY UWZGLĘDNIONE W PROJEKCIE PLANU.

Teren objęty mpzp " Grywałd " położony jest w:

- **Południowomałopolskim Obszarze Chronionego Krajobrazu** (Uchwała Nr XX/274/20 Sejmiku Województwa Małopolskiego z dnia 27 kwietnia 2020 r.), ustanowionym w celu zachowania wysokich wartości biotycznych, ekologicznych i krajobrazowych;
- w **biocentrum i obszarze węzłowym 43M – Obszar Sądecki**, wyznaczonym w ramach sieci ekologicznej ECONET, który charakteryzuje się wysokimi wartościami biotycznymi środowiska, dużą różnorodnością form krajobrazowych i siedliskowych;
- korytarzu ekologicznym pn. **Graniczy Korytarz Karpacki wg Planu Zagospodarowania Przestrzennego Województwa Małopolskiego** (cała gmina Krościenko n/Dunajcem);
- W części obejmującej południową część działki będącej przedmiotem opracowania planu miejscowego, w strefie brzeżnej korytarza ekologicznego łączącego obszar PPN-u z pasmem Lubania - korytarz nr 3 wskazany na zał. graficznym do Planu Ochrony PPN-u. Zgodnie z zapisami planu ochrony proponuje się wyłączenie z zabudowy w planach miejscowych, wskazanych na złączniku graficznym korytarzy ekologicznych.



Lokalizacja obszaru objętego analizą na tle korytarzy ekologicznych łączących PPN z innymi obszarami

W szerszym otoczeniu obszaru objętego opracowaniem zlokalizowane są:

- Gorczański Park Narodowy (obejmujący centralną i północno-wschodnią część pasma Gorców) wraz z Obszarem Specjalnej Ochrony Ptaków „Gorce” (PLB120001) oraz Specjalnym Obszarem Ochrony Siedlisk „Ostoja Gorczańska” (PLH 120018);
- Pieniński Park Narodowy (obejmujący Pieniny Właściwe z Masywem Trzech Koron, Pieniny Czorsztyńskie, Małe Pieniny, Zielone Skałki) wraz z Obszarem „Pieniny” PLC 120002;
- Specjalny Obszar Ochrony Siedlisk „Górny Dunajec” (PLH-120086) obejmujący rzekę Czarny Dunajec do ujścia oraz Dunajec na odcinku od ujścia Białego Dunajca do mostu na trasie Harkłowa – Knurów.

Na obszarze opracowania ochronie prawnej podlegają też:

- gatunki dziko występujących roślin objętych ochroną (Rozporządzenie Ministra Środowiska, z dnia 9 października 2014 r. - Dz. U. z dnia 16.10.2014, poz.1409);
- gatunki dziko występujących grzybów objętych ochroną (Rozporządzenie Ministra Środowiska, z dnia 9 października 2014 r. - Dz. U. z dnia 16.10.2014, poz.1408);
- gatunki dziko występujących zwierząt objętych ochroną (Rozporządzenie Ministra Środowiska, z dnia 16 grudnia 2016 r. - Dz. U. z dnia 28.12.2016, poz.2183) oraz Rozp. Ministra Klimatu z 18 grudnia 2019r, zmieniające rozp. w sprawie ochrony gatunkowej zwierząt (Dz.U.2020 poz.26).

W Południowomałopolskim Obszarze Chronionego Krajobrazu wprowadza się ustalenia dotyczące:

1. czynnej ochrony ekosystemów leśnych, które obejmują m.in.:

- utrzymanie ciągłości i trwałości ekosystemów leśnych;
- sprzyjanie tworzeniu zwartych kompleksów leśnych;
- tworzenie i odtwarzanie stref ekotonowych celem zwiększenia bioróżnorodności;
- utrzymywanie i odtworzenie leśnych korytarzy ekologicznych, ze szczególnym uwzględnieniem możliwości migracji dużych ssaków;
- zalesianie i zadrzewianie gruntów mało przydatnych do produkcji rolnej i nie przeznaczonych na inne cele, z wyłączeniem terenów na których występują nieleśne siedliska przyrodnicze podlegające ochronie, siedliska gatunków roślin, grzybów i zwierząt związanych z ekosystemami nieleśnymi, a także miejsca pełniące funkcje punktów i ciągów widokowych;
- pozostawianie drzew o charakterze pomnikowym, drzew dziuplastych, części obumarłych, aż do całkowitego rozkładu;
- zachowanie śródleśnych cieków, mokradel, polan, torfowisk, wrzosowisk, muraw

- kserotermicznych i piaskowców oraz polan o wysokiej bioróżnorodności;
- utrzymanie odpowiedniego poziomu wód gruntowych dla zachowania siedlisk wilgotnych i bagiennych;
- zachowanie siedlisk chronionych i zagrożonych gatunków roślin, zwierząt i grzybów;
- działania na rzecz czynnej ochrony oraz restytucji rzadkich i zagrożonych gatunków roślin, zwierząt i grzybów.

2. czynnej ochrony ekosystemów nieleśnych, które obejmują m.in.:

- przeciwdziałanie procesom zarastania łąk i pastwisk cennych ze względów przyrodniczych i krajobrazowych;
- zachowanie śródpolnych torfowisk, obszarów wodno – błotnych, oczek wodnych wraz z pasem roślinności stanowiącej ich obudowę biologiczną obszarów źródliskowych cieków;
- kształtowanie zróżnicowanego krajobrazu rolniczego poprzez zachowanie mozaiki pól uprawnych, miedz, płątów wieloletnich ziołorośli, a także ochronę istniejących oraz formowanie nowych zadrzewień i zakrzewień śródpolnych i przydrożnych;
- utrzymanie i zwiększanie powierzchni trwałych użytków zielonych;
- prowadzenie zabiegów agrotechnicznych z uwzględnieniem wymogów ochrony zbiorowisk roślinnych i zasiedlających je gatunków fauny, zwłaszcza ptaków (odpowiednie terminy, częstość i techniki koszenia);
- utrzymanie poziomu wód gruntowych odpowiedniego dla zachowania bioróżnorodności;
- zachowanie i odtworzenie korytarzy ekologicznych;
- zachowanie siedlisk chronionych i zagrożonych gatunków roślin, zwierząt i grzybów;
- działania na rzecz czynnej ochrony oraz restytucji rzadkich i zagrożonych gatunków roślin, zwierząt i grzybów.

Projekt planu w swoich ustaleniach uwzględnia ww. cele ochrony.

VIII. STAN ŚRODOWISKA NA OBSZARACH OBJĘTYCH PRZEWIDYWANYM ZNACZĄCYM ODDZIAŁYWANIEM.

Na obszarze opracowania oraz w jego bezpośrednim sąsiedztwie **nie prowadzi się monitoringu jakości poszczególnych elementów środowiska przyrodniczego.** Prezentowane poniżej ogólne dane dla powiatu nowotarskiego pochodzą z „Raportu o stanie środowiska w województwie małopolskim w roku 2014” - WIOS Kraków.

Dla powietrza atmosferycznego:

- emisja pyłów ze źródeł punktowych: 51-200 Mg/rok (2011);
- emisja tlenku węgla ze źródeł punktowych: 201 – 800 Mg/rok (2011);
- emisja tlenków azotu ze źródeł punktowych: 0-100 Mg/rok (2011);
- emisja dwutlenku siarki ze źródeł punktowych: 0-100 Mg/rok (2011);
- emisja gazów (bez CO₂) ze źródeł punktowych: 101-400 Mg/rok (2011);
- średnie roczne stężenie pyłu zawieszonego PM10: ok. 50 µg/m³ (2011);
- średnie roczne stężenie pyłu PM2: ok. 40 µg/m³ (2011);
- średnie roczne stężenie benzo(α)pirenu: ok. 10,0 ng/m³ (2011).

Wyższe, niż średnie wartości w województwie małopolskim, stężenia pyłu zawieszonego PM10, pyłu PM2 oraz benzo(α)pirenu, to głównie **efekt napływu zanieczyszczeń** z centralnej części Kotliny Orawsko – Nowotarskiej.

Wraz z opadami atmosferycznymi, na obszar powiatu nowotarskiego wnoszone są ładunki zanieczyszczeń (2011):

- azot amonowy: 4,14 – 4,73 kg/ha;

- jon wodorowy: 0,0201 – 0,0335 kg/ha;
- kadm: 0,00122 – 0,00182 kg/ha;
- ołów: 0,0105 – 0,0187 kg/ha.

Wody powierzchniowe

Na obszarze opracowania oraz w jego bezpośrednim sąsiedztwie nie prowadzi się monitoringu jakości wód powierzchniowych.

Cieki płynące przez obszar opracowania zasilają wody potoku Krośnica, który to z kolei jest lewym dopływem Dunajca (ujście na wysokości Krościenka n/Dunajcem).

Charakteryzowany teren stanowi fragment JCWP PLRW2000721419729 Krośnica oraz jednocześnie **fragment JCWP PLRW20001521419937 - Dunajec od Grajcarka do Obidzkiego Potoku**. *Klasyfikacja stanu ekologicznego i chemicznego w PPK monitoringu obszarów chronionych za 2015 rok (RZGW Kraków), dla JCWP Dunajec od Grajcarka do Obidzkiego Potoku*, w punkcie kontrolno – pomiarowym Dunajec – Jazowsko przedstawia się następująco:

- silnie zmieniona jcw – tak;
- klasa elementów biologicznych – klasa II;
- klasa elementów hydromorfologicznych – klasa II;
- klasa elementów fizykochemicznych (grupa 3.1-3.5) – klasa II;
- klasa elementów fizykochemicznych – specyficzne zanieczyszczenia syntetyczne i niesyntetyczne – klasa I;
- stan/potencjał ekologiczny – dobry;
- stan chemiczny – dobry;
- stan – dobry.

W Ocenie wód wykorzystywanych do zaopatrzenia ludności w wodę przeznaczoną do spożycia w województwie małopolskim w 2015 roku (RZGW Kraków), dla JCWP Dunajec od Grajcarka do Obidzkiego Potoku, w punkcie kontrolnym Jazowsko:

- kategoria jakości wód – A2;
- kategoria wód według wskaźników fizyko – chemicznych - A2 (BZT5, odczyn pH, fenole lotne);
- kategoria wód według wskaźników bakteriologicznych - A2 (liczba bakterii i grupy coli, liczba bakterii grupy coli typu kałowego, paciorkowce kałowe);
- ocena spełnienia wymagań dla obszarów chronionych (do poboru w wodę do spożycia) – tak.

Zakładany cel środowiskowy to dobry potencjał wód. Istnieje zagrożenie nieosiągnięciem celu środowiskowego.

Potencjalnymi **źródłami zanieczyszczeń wód potoków płynących** przez obszar opracowania mogą być m.in.:

- nieefektywne nawożenie w rolnictwie, spływ związków biogenych z terenów hodowlanych (spływ powierzchniowy, spływ śródpokrywowy);
- substancje ropopochodne (przeprawy w bród – dojazdy do pól);
- substancje chemiczne stosowane do utrwalenia pokrywy śnieżnej na stokach sztucznie śnieżonych;
- zanieczyszczenia komunikacyjne (strefa wzdłuż drogi Krościenko – Nowy Targ) – emisja tlenków azotu, tlenków węgla, węglowodorów aromatycznych, metali ciężkich (dawniej ołów, a obecnie platyna, pallad oraz rod z katalizatorów samochodowych);
- kwaśne opady atmosferyczne;
- dzikie wysypiska w korytach potoków i ich bezpośrednim sąsiedztwie (w tym np. stwierdzona podczas inwentaryzacji padła owca).

Według **oceny stanu wód podziemnych (WIOŚ 2012) dla JCWPd 154**, w obrębie którego znajduje się obszar opracowania, jakość wód przedstawia się następująco:

- Dębno; klasa jakości w punkcie – I;
- Waxmund; wskaźniki w klasie III – temp., Ca; wskaźniki w klasie IV – NO₃; wskaźnik w klasie V – K; klasa jakości w punkcie – V;
- Poręba Wielka; wskaźnik w klasie III – HCO₃; klasa jakości w punkcie – III;
- Ochotnica Dolna; klasa jakości w punkcie – II;
- Stary Sącz; wskaźnik w klasie IV – temp. ; klasa jakości w punkcie – III;
- Rytro; klasa jakości w punkcie – II;
- Nowy Sącz; wskaźniki w klasie III – HCO₃, Ca; klasa jakości w punkcie – III;
- Wierchomla Wielka; klasa jakości w punkcie – II;
- Leluchów; wskaźniki w klasie III - HCO₃, Ca, temp.; klasa jakości w punkcie – III.

Hałas akustyczny

Z uwagi na położenie obszaru z dala od źródeł hałasu komunikacyjnego i hałasu przemysłowego, na przeważającej części charakteryzowanego terenu poziom hałasu jest bardzo niski.

Promieniowanie elektromagnetyczne

W punktach położonych najbliżej obszaru opracowania (Szczawnica, Rabka) przyjmuje ono wartości niskie: 0,11-1,12 V/m.

IX. ISTNIEJĄCE PROBLEMY OCHRONY ŚRODOWISKA ISTOTNE Z PUNKTU WIDZENIA REALIZACJI PROJEKTOWANEGO DOKUMENTU.

Głównym problemem ochrony środowiska na terenie gminy Krościenko jest emisja zanieczyszczeń atmosferycznych związana z ogrzewaniem obiektów kubaturowych oraz nieuregulowana (na większości obszaru gminy) gospodarka wodno - ściekowa. System grzewczy jest wyjątkowo uciążliwy dla środowiska, gdyż oparty jest głównie na paleniskach domowych ogrzewanych paliwem stałym (węgiel, koks, zbędne odpady gospodarcze), co powoduje okresowy wzrost stężeń zanieczyszczeń powstających ze spalania jak: pyły, SO₂, NO₂, CO₂.

X. CELE OCHRONY ŚRODOWISKA USTANOWIONE NA SZCZEBLU MIĘDZYNARODOWYM, WSPÓLNOTOWYM I KRAJOWYM ORAZ SPOSOBY W JAKICH TE CELE ZOSTAŁY UWZGLĘDNIONE W PROJEKCIE PLANU.

Obszar objęty opracowaniem zlokalizowany jest na terenie Południowomałopolskiego Obszaru Chronionego Krajobrazu, w obrębie którego obowiązują zakazy określone w Uchwale Nr XX/274/20 Sejmiku Województwa Małopolskiego z dnia 27 kwietnia 2020 r..

W § 3. Wymienione są następujące zakazy:

1) *realizacji przedsięwzięć mogących znacząco oddziaływać na środowisko w rozumieniu przepisów ustawy z dnia 3 października 2008 r. o udostępnianiu informacji o środowisku i jego ochronie, udziale społeczeństwa w ochronie środowiska oraz o ocenach oddziaływania na środowisko (Dz. U. z 2008 r. Nr 199, poz. 1227 z późn. zm.);*

Na obszarze objętym zmianą nie przewiduje się realizacji ww. przedsięwzięć.

2) likwidowania i niszczenia zadrzewień śródpolnych, przydrożnych i nadwodnych, jeżeli nie wynikają one z potrzeby ochrony przeciwpowodziowej i zapewnienia bezpieczeństwa ruchu drogowego lub wodnego lub budowy, odbudowy, utrzymania, remontów lub naprawy urządzeń wodnych;

Zadrzewienia nadwodne zlokalizowane są w odległości min. 18 metrów od terenów przeznaczonych w planie dla zabudowy mieszkaniowej jednorodzinnej lub rekreacji indywidualnej, w sąsiedztwo cieków wodnych, którym jest potok Dziadowe Kąty. Tereny ww. w projekcie planu objęte są zakazem zabudowy i przeznaczone dla zieleni naturalnej i terenów lasów

W terenach przeznaczonych w projekcie planu do zabudowy mieszkaniowej jednorodzinnej lub rekreacji indywidualnej i oznaczonych symbolem MNW-ML nie występują zadrzewienia śródpolne i przydrożne. W związku z powyższym realizacja na części terenu objętego opracowaniem planu zabudowy mieszkaniowej jednorodzinnej lub letniskowej lub rekreacji indywidualnej, nie spowoduje złamania zakazu „likwidowania i niszczenia zadrzewień śródpolnych, przydrożnych i nadwodnych”.

3) wydobywania do celów gospodarczych skał, w tym torfu oraz skamieniałości, w tym kopalnych szczątków roślin i zwierząt, a także minerałów;

Planowane przedsięwzięcie nie ma w swoim zakresie tego typu działań.

4) wykonywania prac ziemnych trwale zniekształcających rzeźbę terenu, z wyjątkiem prac związanych z zabezpieczeniem przeciwpowodziowym lub przeciwoświsiskowym lub utrzymaniem, budową, odbudową, naprawą lub remontem urządzeń wodnych. **Zakaz ww. nie dotyczy :**

- terenów objętych koncesjami na wydobywanie kopalin ze złóż na podstawie ustawy z dnia 9 czerwca 2011 r. Prawo geologiczne i górnicze:
 - ✓ pozostającymi w mocy na dzień wejścia w życie uchwały;
 - ✓ które zostaną wydane po dniu wejścia w życie uchwały;
- terenów przeznaczonych pod zabudowę i dopuszczających budowę nowych obiektów budowlanych w studiach uwarunkowań i kierunkach zagospodarowania przestrzennego i miejscowych planach zagospodarowania przestrzennego;
- terenów na których w dniu wejścia w życie niniejszej uchwały funkcjonowały w obrocie prawnym ostateczne decyzje o warunkach zabudowy – do czasu wykonania na ich podstawie inwestycji, w zakresie w jakim zostały jednoznacznie dopuszczone w tych decyzjach lub utraty mocy obowiązującej tych decyzji;

W ramach planowanego przedsięwzięcia nie przewiduje się prowadzenia prac noszących znamiona trwałego przekształcenia rzeźby terenu. Nie przewiduje się plantowania terenu, realizacji trwałych nasypów i skarp itp. Prace budowlane, w tym w szczególności prace ziemne związane z realizacją budynków ograniczone będą do niezbędnego minimum, a teren po zakończeniu budowy zostanie uporządkowany w sposób, który zmierzał będzie do przywrócenia stanu pierwotnego.

5) dokonywania zmian stosunków wodnych, jeżeli służą innym celom niż ochrona przyrody lub zrównoważone wykorzystanie użytków rolnych i leśnych oraz racjonalna gospodarka wodna lub rybacka. **Zakaz ww. nie dotyczy :**

- terenów objętych koncesjami na wydobywanie kopalin ze złóż na podstawie ustawy z dnia 9 czerwca 2011 r. Prawo geologiczne i górnicze:
 - ✓ pozostającymi w mocy na dzień wejścia w życie uchwały;
 - ✓ które zostaną wydane po dniu wejścia w życie uchwały;
- terenów przeznaczonych pod budowę i dopuszczających budowę nowych obiektów budowlanych w studiach uwarunkowań i kierunkach zagospodarowania przestrzennego i miejscowych planach zagospodarowania przestrzennego;
- terenów na których w dniu wejścia w życie niniejszej uchwały funkcjonowały w obrocie prawnym ostateczne decyzje o warunkach zabudowy – do czasu wykonania na ich podstawie inwestycji, w zakresie w jakim zostały jednoznacznie dopuszczone w tych decyzjach lub utraty mocy obowiązującej tych decyzji;

6) likwidowania naturalnych zbiorników wodnych, starorzeczy i obszarów wodno-błotnych;

W związku z realizacją planowanego przedsięwzięcia nie nastąpi konieczność likwidowania naturalnych zbiorników wodnych, starorzeczy i obszarów wodno-błotnych. Na obszarze objętym opracowaniem nie występują naturalne zbiorniki wodne, starorzecza i obszary wodno-błotne.

7) budowania nowych obiektów budowlanych w wyznaczonych strefach zgodnie z mapą stanowiącą załącznik nr 2 do uchwały oraz w pasie szerokości 10 m od:

- linii brzegów rzek wskazanych na mapie stanowiącej załącznik nr 4 do uchwały, w ich rzeczywistym przebiegu w terenie,
- linii brzegów naturalnych zbiorników wodnych,
- zasięgu lustra wody w sztucznych zbiornikach wodnych usytuowanych na wodach płynących przy normalnym poziomie piętrzenia określonym w pozwoleniu wodnoprawnym, o którym mowa w art. 389 pkt 1 ustawy z dnia 20 lipca 2017 r.– Prawo wodne:

Realizacja zabudowy na terenie objętym planem nie spowoduje złamania ww. zakazu. Potok Dziadowe Kąty wskazany na zał. nr 2 do uchwały ws. PMOChK zlokalizowany jest w odległości min. 18 metrów od terenów przeznaczonych w planie miejscowym dla zabudowy mieszkaniowej jednorodzinnej lub rekreacji indywidualnej. Tereny bezpośrednio sąsiadujące z ww. potokiem w projekcie planu objęte są zakazem zabudowy i przeznaczone dla zieleni naturalnej i terenów lasów.

XI. PRZEWIDYWANE ZNACZĄCE ODDZIAŁYWANIE NA CELE I PRZEDMIOT OCHRONY OBSZARU NATURA 2000.

Obszar objęty opracowaniem planu, położony jest poza istniejącymi i potencjalnymi obszarami Natura 2000. Najbliżej położonym obszarem naturowym jest: **Obszar „Pieniny” PLC 120002**, którego granice pokrywają się z przebiegiem granicy Pienińskiego Parku Narodowego, zlokalizowany w odległości ok. 1,2 km na południe od granic obszaru opracowania.

Realizacja inwestycji z uwagi na jej wielkość i przewidywane w planie przeznaczenie terenu nie wpłynie na stabilność i stan ich zachowania Obszaru, a także na powiązania między obszarami Natura 2000. Dla zabudowy mieszkaniowej jednorodzinnej lub zabudowy rekreacji indywidualnej przeznaczone jest jedynie środkowa część działki o powierzchni 15

arów zlokalizowana poza strefą brzezną korytarza ekologicznego łączącego obszar PPN-u z pasmem Lubania - korytarz nr 3 wskazany na zał. graficznym do Planu Ochrony PPN-u. Południowa część działki o powierzchni 25 arów pozostaje w projekcie planu w przeznaczeniu rolnym i objęta jest zakazem zabudowy.



Lokalizacja obszaru opracowana oznaczona szarą obwódką

XII. PRZEWIDYWANE ZNACZĄCE ODDZIAŁYWANIE NA POSZCZEGÓLNE KOMPONENTY ŚRODOWISKA.

Ustalenia projektu planu "Grywałd", umożliwiające lokalizację na części terenu objętego opracowaniem, zabudowy mieszkaniowej jednorodzinnej lub zabudowy letniskowej lub rekreacji indywidualnej, spowodują pewne zmiany w środowisku, nieuniknione przy tego rodzaju inwestycjach.

Krajobraz.

Realizacja ustaleń planu spowoduje pewne zmiany w krajobrazie związane z realizacją zabudowy mieszkaniowej jednorodzinnej lub zabudowy letniskowej lub rekreacji indywidualnej. Z uwagi na fakt, iż obszar opracowania obejmuje teren o niewielkiej powierzchni, zlokalizowany w bezpośrednim sąsiedztwie terenów zabudowanych, realizacja dodatkowej zabudowy, nie wpłynie w sposób znaczący na pogorszenie jego walorów krajobrazowych. Ponadto ustalenia planu respektują zasady kształtowania architektury budynków ustalone dla terenów sąsiednich w obowiązującym mpzp „Grywałd -Krośnica 1”.

Oddziaływanie projektowanego zagospodarowania należy określić jako: bezpośrednie, długoterminowe i stałe.

Wody powierzchniowe i podziemne.

Projektowane zagospodarowanie może wpłynąć na zmianę kierunku przepływu wód gruntowych i śródpokrywowych jedynie lokalnie, tj. w obszarach na których zlokalizowane będą obiekty budowlane. Niewielki zakres inwestycji kubaturowych oraz respektowanie ustaleń planu oraz ustaleń planu dotyczących gospodarki wodno – ściekowej, nie powinny spowodować zanieczyszczenia środowiska gruntowo - wodnego. W projekcie planu ochronie podlega obudowa biologiczna potoku Dziadowe Kąty przeznaczona w planie dla zieleni naturalnej i terenów leśnych.

Oddziaływanie projektowanego zagospodarowania na wody powierzchniowe i podziemne należy określić jako: neutralne, bezpośrednie, krótkoterminowe i chwilowe.

Szata roślinna i zwierzęca.

Zagospodarowanie związane z realizacją zabudowy mieszkaniowej jednorodzinnej lub zabudowy letniskowej lub rekreacji indywidualnej spowoduje likwidację roślinności w miejscu powstania budynków. Główne przeobrażenia istniejącej na ww. terenach szaty roślinnej związane będą z następującymi czynnikami:

- nieodwracalną likwidacją pokrywy roślinnej w miejscu realizacji obiektów kubaturowych i infrastruktury powierzchniowej,
- chwilową likwidacją pokrywy roślinnej w miejscach prowadzenia prac budowlanych.
- realizacją zieleni urządzonej z wykorzystaniem gatunków roślin ozdobnych.

Oddziaływanie na rośliny i zwierzęta można określić jako bezpośrednie i pośrednie, długoterminowe i stałe.

Powietrze atmosferyczne.

Ze względu na charakter zagospodarowania nie przewiduje się wystąpienia ponadnormatywnych stężeń zanieczyszczeń pyłowych związanych z ogrzewaniem budynków. Ustalenia planu wprowadzają obowiązek uwzględnienia przy ogrzewaniu budynków zasad wynikających z Uchwały Sejmiku Województwa Małopolskiego w sprawie wprowadzenia na obszarze województwa ograniczeń i zakazów w zakresie eksploatacji instalacji, w których następuje spalanie paliw.

Oddziaływanie projektowanego zagospodarowania na powietrze atmosferyczne i podziemne należy określić jako: bezpośrednie, krótkoterminowe i chwilowe.

Klimat akustyczny.

Przewidywane w projekcie planu zainwestowanie, nie będzie stanowiło uciążliwości akustycznej dla środowiska. Nie przewiduje się możliwości lokalizacji usług które generowałyby hałas. Pogorszenie klimatu akustycznego nastąpi wyłącznie okresowo, na etapie realizacji inwestycji.

Oddziaływanie projektowanego zagospodarowania na klimat akustyczny należy określić jako: bezpośrednie, krótkoterminowe i chwilowe.

Zdrowie ludzi.

Realizacja ustaleń projektu planu nie będzie miała negatywnego wpływu na zdrowie ludzi, nie spowoduje bowiem wzrostu hałasu, zanieczyszczenie wód i powietrza.

XIII. ROZWIĄZANIA MAJĄCE NA CELU ZAPOBIEGANIE I OGRANICZENIE NEGATYWNYCH ODDZIAŁYWAŃ NA ŚRODOWISKO, W SZCZEGÓLNOŚCI NA CELE I PRZEDMIOT OCHRONY OBSZARÓW NATURA 2000.

Krajobraz

W celu ochrony krajobrazu, dla dopuszczonego w planie zainwestowania wprowadzono następujące ustalenia:

1. W terenach oznaczonych symbolem MNW-ML:
 - zachowanie intensywności zabudowy o wskaźniku nie mniejszym niż 0,01 i nie większym niż 0,6;
 - wskaźnik powierzchni zabudowy w stosunku do powierzchni działki budowlanej nie może przekroczyć 0,4;
 - zachowanie terenów biologicznie czynnych na nie mniej niż 40% powierzchni działki budowlanej;
 - zakaz lokalizacji usług stwarzających uciążliwość dla sąsiednich terenów o funkcji mieszkaniowej;
 - budowa budynków na następujących zasadach:
 - ✓ całkowita wysokość budynku mieszkalnego jednorodzinnego, nie może przekroczyć 10 metrów,
 - ✓ całkowita wysokość budynku letniskowego lub rekreacji indywidualnej nie może przekroczyć 7 metrów,
 - ✓ całkowita wysokość budynków gospodarczych, garaży nie może przekroczyć 6 metrów,
 - ✓ dopuszcza się dobudowę do budynku mieszkalnego jednorodzinnego, garażu lub budynku gospodarczego,
 - ✓ obowiązuje stosowanie bryły budynku na rzucie prostokąta lub na rzucie złożonym z prostokątów z dopuszczeniem stosowania innych kształtów dla wykuszy, ryzalitów ganków, werand, balkonów,
 - ✓ stosowanie dachów dwuspadowych o jednakowym kącie nachylenia głównych połaci pomiędzy 35° – 45° . Dopuszcza się dachy wielopołaciowe o kącie nachylenia głównych połaci jak wyżej. W wypadku budynków gospodarczych, garaży dobudowywanych do budynków mieszkalnych, dopuszcza się stosowanie dachów jednospadowych, o kącie nachylenia głównych połaci do 45° ,
 - ✓ w przypadku budowy budynku o złożonej bryle dopuszcza się stosowanie dachów o różnej wysokości nad poszczególnymi częściami budynku,
 - ✓ okap w głównych połaciach dachowych o minimalnej szerokości 50 cm,
 - ✓ dopuszcza się doświetlenie poddaszy oknami połaciowymi oraz lukarnami nakrytymi daszkami dwuspadowymi, przy czym stosunek łącznej szerokości lukarn do szerokości danej elewacji nie może być większy niż 1:2,
 - ✓ dla pokrycia połaci dachowych stosowanie kolorystyki w różnych odcieniach brązu, szarości, w kolorze, grafitowym, czarnym matowym,
 - ✓ materiały wykończeniowe elewacji w jasnej tonacji, zaś elementy drewniane i kamienne w kolorach naturalnych;
 - całkowita wysokość wiat, altan, nie może przekroczyć 6 metrów. Stosowanie dachów dwuspadowych o jednakowym kącie nachylenia głównych połaci pomiędzy 25° – 45° o kolorystyce pokrycia połaci dachowych w różnych odcieniach brązu lub szarości lub w kolorze, grafitowym lub czarnym matowym;

2. W terenach zielni naturalnej oznaczonych symbolem ZN, terenach lasów oznaczonych symbolem ZL, terenach łąk i pastwisk oznaczonych symbolem RNL :
- zakaz realizacji obiektów budowlanych, w tym związanych z produkcją rolną oraz obiektów tymczasowych i realizowanych na zgłoszenie, za wyjątkiem:
 - ✓ obiektów, sieci i urządzeń infrastruktury technicznej dopuszczonych w terenach ZN i RNL;
 - ✓ w terenach RNL dojazdu do terenów oznaczonych symbolem MNW-ML.

Wody powierzchniowe i podziemne.

Dla ochrony wód powierzchniowych i podziemnych, w projekcie planu wprowadzono następujące ustalenia, w zakresie: zaopatrzenia terenów w wodę, odprowadzenia ścieków oraz składowania odpadów:

- zaopatrzenie w wodę z sieci wodociągowej. Dopuszcza się zaopatrzenie w wodę z ujęcia indywidualnego;
- dopuszcza się rozbudowę i przebudowę istniejących sieci oraz obiektów i urządzeń towarzyszących oraz realizację nowych wodociągów, obiektów i urządzeń towarzyszących;
- docelowo odprowadzenie ścieków komunalnych z całego obszaru objętego planem, na gminną oczyszczalnię ścieków, siecią kanalizacji sanitarnej;
- dopuszcza się realizację bezodpływowych zbiorników do czasu realizacji kanalizacji sanitarnej lub w przypadku braku możliwości technicznych przyłączenia do sieci kanalizacji sanitarnej;
- odprowadzenie wód opadowych i roztopowych, zgodnie z przepisami odrębnymi;
- w zakresie gospodarki odpadami komunalnymi, obowiązują zasady utrzymania czystości i porządku na terenie gminy Krościenko n/D, przyjęte stosowną uchwałą Rady Gminy Krościenko n/D;
- obowiązuje zakaz składowania odpadów w miejscach do tego nie urządzonych.

Szata roślinna i zwierzęca.

Obszar objęty planem przeznacza do zainwestowania teren o powierzchni 15 arów. Ustaleniami planu w terenach tych oznaczonych symbolem MNW-ML wprowadza się obowiązek zachowania terenów biologicznie czynnych na nie mniej niż 40% powierzchni działki budowlanej. Pozostałą część terenów objętych ustaleniami planu o łącznej powierzchni 28 arów przeznacza się dla objętych zakazem zabudowy terenów zieleni naturalnej, lasów i terenów rolnych (łąki i pastwiska).

Powietrze atmosferyczne

W projekcie planu w zakresie: zaopatrzenia terenów w ciepło ustalono, iż odbywać się ono będzie na bazie rozwiązań indywidualnych, przy uwzględnieniu zasad wynikających z Uchwały Sejmiku Województwa Małopolskiego w sprawie wprowadzenia na obszarze województwa ograniczeń i zakazów w zakresie eksploatacji instalacji, w których następuje spalanie paliw.

Klimat akustyczny.

W zakresie ochrony przed hałasem, w terenach oznaczonych symbolem MNW-ML obowiązuje przestrzeganie dopuszczalnych wartości hałasu w środowisku jak dla terenów przeznaczonych pod zabudowę mieszkaniową jednorodzinną.

Zdrowie ludzi.

Realizacja ustaleń planu nie spowodują negatywnego oddziaływania na zdrowie ludzi. Przeznaczenie terenów o całkowitej powierzchni 15 arów dla zabudowy mieszkaniowej jednorodzinnej lub zabudowy letniskowej lub rekreacji indywidualnej nie spowoduje zagrożenia dla zdrowi ludzi. W terenach położonych w obszarze zagrożonym ruchami masowymi wg opracowania „Mapa osuwisk i terenów zagrożonych ruchami masowymi dla gminy Krościenko n/Dunajcem” (SOPO), plan wprowadza przy budowie nowych obiektów budowlanych, obowiązek uwzględnienia przepisów odrębnych stosownie do stwierdzonych warunków geotechnicznych i ustalonej kategorii geotechnicznej obiektu budowlanego

XIV. ROZWIĄZANIA ALTERNATYWNE DO ROZWIĄZAŃ ZAWARTYCH W PROJEKCIE PLANU LUB WYJAŚNIENIE BRAKU ROZWIĄZAŃ ALTERNATYWNYCH.

W projekcie planu nie przedstawiono rozwiązań alternatywnych, ponieważ opracowanie planu związane jest z przeznaczeniem terenów o niewielkiej powierzchni (15 arów) do zabudowy mieszkaniowej jednorodzinnej lub rekreacji indywidualnej lub zabudowy letniskowej). Poszerzenie terenów przeznaczonych do zabudowy wynika z wniosku właściciela terenów i zgodne jest z kierunkami przeznaczenia terenów ustalonymi w obowiązującym Studium uwarunkowań i kierunków zagospodarowania przestrzennego gminy.

XV. STRESZCZENIE

M.P.Z.P „Grywałd” dotyczy terenu południowo - wschodniej części Grywałdu, w rejonie o zwyczajowej nazwie Dziadowe Kąty. Obejmuje działkę niezabudowaną, zgodnie z klasyfikacją w większości stanowiącą grunty rolne klasy V. Działka od północnego - wschodu sąsiaduje bezpośrednio z terenem potoku Dziadowe Kąty. W ww. części działka jest zadrzewiona w pasie o szerokości ok. 15 metrów. Najbliżej zlokalizowana zabudowa znajduje się w odległości 16 metrów od północno – wschodniej granicy działki, przy ulicy Jana Pawła II. Dojazd do terenu zapewnia istniejąca droga gminna, z którą działka bezpośrednio sąsiaduje, o szerokości 6 metrów, będąca przedłużeniem ulicy Przylasek.

Analizowany teren zlokalizowany jest w odległości min. 310 metrów od granicy obszarów objętych obowiązującym mpzp „Grywałd- Krośnica I”. W takiej też odległości znajdują się wyznaczone w ww. planie tereny zabudowy mieszkaniowej jednorodzinnej oraz zabudowy pensjonatowej oznaczone symbolem MN3).

Projekt planu jest niesprzeczny z ustaleniami Studium uwarunkowań i kierunków zagospodarowania przestrzennego gminy Krościenko n/Dunajcem, w którym teren objęty opracowaniem znajduje się w:

- obszarze zabudowy mieszkaniowej, zagrodowej, rekreacyjnej, usług i rzemiosła nieuciążliwego oznaczonym symbolem MN1, w obrębie którego zlokalizowana jest północna i środkowa część terenu objętego planem, przeznaczona w projekcie planu dla zabudowy mieszkaniowej jednorodzinnej lub zabudowy rekreacji indywidualnej,**
- terenach rolniczej przestrzeni produkcyjnej o wysokich walorach przyrodniczych i krajobrazowych oznaczonych symbolem R, w obrębie których zlokalizowana jest**

południowa część terenu objętego planem, sąsiadująca bezpośrednio z terenem drogi gminnej i przeznaczona w projekcie planu dla terenów łąk i pastwisk objętych zakazem zabudowy,

- **terenach zieleni nad ciekami, obejmujących bezpośrednio sąsiedztwo potoku Dziadowe Kąty, przeznaczonych w projekcie planu dla zieleni naturalnej oraz terenów lasów.**

Obszar opracowania planu zlokalizowany jest w odległości minimum 1,2 km od granic obszarów Natura 2000 (Obszar „Pieniny” PLC 120002) oraz minimum 8 km od granicy państwa ze Słowacją.

Teren opracowania obejmuje w części położony jest w obszarach zagrożonych ruchami masowymi wg SOPO, w związku z czym w ustaleniach planu zawarto zapis o obowiązku uwzględnienia przepisów odrębnych stosownie do stwierdzonych warunków geotechnicznych i ustalonej kategorii geotechnicznej obiektu budowlanego przy budowie nowych obiektów budowlanych.

Projekt planu uwzględnia sąsiedztwo cieku wodnego, którym jest potok Dziadowe Kąty, zlokalizowany w odległości min. 18 metrów od terenów przeznaczonych w planie dla zabudowy mieszkaniowej jednorodzinnej lub rekreacji indywidualnej. Tereny bezpośrednio sąsiadujące z ww. potokiem w projekcie planu objęte są zakazem zabudowy i przeznaczone dla zieleni naturalnej i terenów lasów.

Na obszarze opracowania nie występują zadrzewienie śródpolne, nie stwierdzono też występowania roślin chronionych. Południowa część działki będącej przedmiotem opracowania planu miejscowego, zlokalizowana w strefie brzeżnej korytarza ekologicznego łączącego obszar PPN-u z pasmem Lubania (korytarz nr 3 wskazany na zał. graficznym do Planu Ochrony PPN-u.) w projekcie planu pozostaje w przeznaczeniu rolnym jako łąki i pastwiska objęte zakazem zabudowy.

Charakter i zasięg potencjalnych oddziaływań na środowisko związany z przeznaczeniem części terenu oznaczonego symbolem MNW-ML dla zabudowy mieszkaniowej jednorodzinnej lub zabudowy letniskowej lub rekreacji indywidualnej, będzie ograniczony praktycznie do terenu opracowania.

Dlatego też nie przewiduje się transgranicznego oddziaływania na środowisko projektowanego w planie zainwestowania, jak również jego znaczącego oddziaływania na cele i przedmiot ochrony Obszarów Natura 2000 oraz złamania zakazów określonych w Uchwale Sejmiku Województwa Małopolskiego w sprawie Południowomałopolskiego Obszaru Chronionego Krajobrazu.

Realizacja ustaleń planu nie spowoduje też negatywnego oddziaływania na zdrowie ludzi.