

**PROGNOZA ODDZIAŁYWANIA NA ŚRODOWISKO  
DLA PROJEKTU MPZP  
KROŚCIENKO NAD DUNAJCEM – TOPORZYSKO 1**

**Opracowanie:**

mgr inż. arch. **KATARZYNA SALABURA**

mgr inż. arch. **MARIA MODZELEWSKA**

**NOWY SĄCZ – sierpień/grudzień 2023 r.**

## SPIS TREŚCI

- I. Podstawa prawna i cel opracowania.
- II. Główne cele projektowanego dokumentu oraz jego powiązania z innymi dokumentami.
- III. Metoda opracowania.
- IV. Propozycje metody i częstotliwości monitoringu skutków realizacji ustaleń projektu planu.
- V. Informacje o możliwym transgranicznym oddziaływaniu na środowisko.
- VI. Charakterystyka stanu środowiska przyrodniczego na obszarach objętych projektem planu oraz przewidywanym oddziaływaniem.
- VII. Obszary podlegające ochronie na terenie opracowania i cele ich ochrony uwzględnione w projekcie planu.
- VIII. Stan środowiska na obszarach objętych przewidywanym znaczącym oddziaływaniem.
- IX. Istniejące problemy ochrony środowiska istotne z punktu widzenia realizacji projektowanego dokumentu.
- X. Cele ochrony środowiska ustanowione na szczeblu międzynarodowym, wspólnotowym i krajowym oraz sposoby w jakich te cele zostały uwzględnione w projekcie planu.
- XI. Przewidywane znaczące oddziaływanie na cele i przedmiot ochrony obszaru Natura 2000.
- XII. Przewidywane znaczące oddziaływanie na poszczególne komponenty środowiska.
- XIII. Rozwiązania mające na celu zapobieganie i ograniczanie negatywnych oddziaływań na środowisko, w szczególności na cele i przedmiot ochrony obszarów Natura 2000.
- XIV. Rozwiązania alternatywne do rozwiązań zawartych w projekcie planu lub wyjaśnienie braku rozwiązań alternatywnych.
- XV. Streszczenie.

## I. PODSTAWA PRAWNA I CEL OPRACOWANIA.

Niniejsze opracowanie sporządzono w oparciu o art. 17 pkt 4 „Ustawy o planowaniu i zagospodarowaniu przestrzennym” z dnia 27 marca 2003 r. (Dz. U. z 2023 r. poz. 977 ze zmianami) oraz art. 46 „Ustawy o udostępnianiu informacji o środowisku i jego ochronie, udziale społeczeństwa w ochronie środowiska oraz o ocenach oddziaływania na środowisko” z dnia 3 października 2008 roku (Dz. U. z 2023 r., poz. 1094 ze zmianami).

Prognozę oddziaływania na środowisko opracowano zgodnie z art. 51 „Ustawy o udostępnianiu informacji o środowisku i jego ochronie, udziale społeczeństwa w ochronie środowiska oraz o ocenach oddziaływania na środowisko” z dnia 3 października 2008 roku (Dz. U. z 2023 r., poz. 1094 ze zmianami). Zakres niniejszej prognozy został uzgodniony z Regionalną Dyрекcją Ochrony Środowiska w Krakowie oraz Państwowym Powiatowym Inspektorem Sanitarnym w Nowym Targu.

Celem prognozy jest przedstawienie i ocenienie skutków wpływu realizacji ustaleń zawartych w Miejscowym planie zagospodarowania przestrzennego Gminy Krościenko nad Dunajcem – Toporzysko 1, na cele i przedmiot ochrony Obszaru Natura 2000, elementy środowiska przyrodniczego i kulturowego, a w szczególności na ludzi, powietrze, powierzchnię ziemi łącznie z glebą, kopaliny, wody powierzchniowe i podziemne, klimat, świat zwierzęcy i roślinny – we wzajemnym powiązaniu, ekosystemy oraz krajobraz, a także dobra materialne i dobra kultury.

Prognoza powinna jednocześnie przedstawiać możliwości rozwiązań eliminujących lub ograniczających szkodliwe oddziaływanie na środowisko wynikające z realizacji ustaleń projektu planu.

Przedmiotem opracowania jest prognoza oddziaływania na środowisko wykonana dla projektu miejscowego planu zagospodarowania przestrzennego Krościenko nad Dunajcem – Toporzysko 1”, zgodnie z Uchwałą Nr XLIX/452/2023 z dnia 18 maja 2023 r., w sprawie przystąpienia do opracowania planu.

## II. GŁÓWNE CELE PROJEKTOWANEGO DOKUMENTU ORAZ JEGO POWIĄZANIA Z INNYMI DOKUMENTAMI.

**Mpzp Krościenko nad Dunajcem – Toporzysko 1**, obejmuje działki o nr ewid.: 8411, 8412, 8505, 8504, 8503, 8429/1, 8429/4, 8429/5, 8520, 8521, 8522, 8523, zlokalizowane w miejscowości Krościenko nad Dunajcem w obszarze o zwyczajowej nazwie Toporzysko.. Przystąpienie do opracowania ww. zmiany planu, związane jest z wnioskiem właściciela terenów, który dotyczy przeznaczenie terenów w części:

- dla zabudowy mieszkaniowej jednorodzinnej, pensjonatowej, letniskowej, rekreacji indywidualnej, a także usług związanych z turystyką, w tym usług gastronomicznych, realizacji zaplecza sanitarnego dla miejsc biwakowych i kempingowych;
- dla terenów rekreacyjnych, z możliwością realizacji miejsc biwakowych i kempingowych, małej architektury takiej jak; zadaszenia, namioty, stoły, siedziska, place zabaw, urządzenia sportowe i rekreacyjne, zaplecze sanitarne dla obsługi miejsc biwakowych i kempingowych.

Tereny podlegające opracowaniu nowego planu, objęte są ustaleniami dwóch planów miejscowych:

1. miejscowego planu zagospodarowania przestrzennego „Krościenko - Toporzysko”, przyjętego Uchwałą Nr XXX/217/2000 Rady Gminy w Krościenku n/Dunajcem z dnia 28 grudnia 2000r. (Dz. Urz. Woj. Małopolskiego Nr 10 poz. 56).

2. zmiany miejscowego planu zagospodarowania przestrzennego Krościenko – Toporzysko przyjętej Uchwałą Nr VI/48/2011 Rady Gminy w Krościenku n/Dunajcem z dnia 29 marca 2011r. (Dz. Urz. Woj. Małopolskiego Nr 240 z 11 maja 2011 poz. 1926 z późn. zm.).

**Zgodnie ze mpzp Krościenko - Toporzysko, z 2000 r.**, analizowane tereny w części obejmującej działki o nr 8411, 8412, 8505, 8504, 8429/1, częściowo 8429/4, znajdują się w terenach o następującym przeznaczeniu:

**I. Tereny istniejącej zabudowy oznaczone symbolem II.1**, dla których plan ustala następujące zasady zagospodarowania:

- 1) *Możliwość przekształcenia terenów w celu przejścia funkcji agroturystycznej;*
- 2) *Istniejąca zabudowa do utrzymania;*
- 3) *Możliwość przebudowy istniejących obiektów na cele rekreacyjne, pod warunkiem zachowania ich formy architektonicznej i kubatury;*
- 4) *W wypadku lokalizacji usług dla obsługi terenów rekreacyjnych oznaczonych symbolem III.7., możliwość przebudowy i rozbudowy istniejących obiektów. Obowiązuje nie przekraczanie wysokości obiektów - 8 m w kalenicy od poziomu terenu od strony przystokowej i kubatury naziemnej 600 m<sup>3</sup>;*
- 5) *Obowiązek podłączenia obiektów do istniejących i projektowanych sieci infrastrukturalnych - wodociągowej, kanalizacji sanitarnej, elektrycznej, kanalizacji teletechnicznej, gazowej;*
- 6) *Obowiązek utrzymania istniejącej zieleni i możliwość realizacji nowej.*

**II. Tereny rolne, do zagospodarowania jako tereny rekreacyjne i trasy narciarskie, oznaczone symbolem III.7**, dla których plan ustala następujące zasady zagospodarowania:

- 1) *Możliwość realizacji pól do nauki jazdy, rynny dla deskonart, toru saneczkowego rekreacyjnego itp.;*
- 2) *Możliwość realizacji terenów rekreacji letniej typu place zabaw dla dzieci, miejsca odpoczynku i miejsca biwakowe, z małą architekturą, stok igielitowy, tor dla rolko – sanek;*
- 3) *Zakaz realizacji obiektów kubaturowych, za wyjątkiem małej architektury*

**Zgodnie ze zmianą mpzp Krościenko – Toporzysko z 2011 r.**, analizowane tereny w części obejmującej działki o nr ewid.: 8520, 8521, 8522, 8523, 8503, 8429/5, częściowo 8429/4 znajdują się **w terenach rolnych i urządzeń sportowych, oznaczonych symbolem R/US3**, dla których plan ustala następujące zasady zagospodarowania:

1) *przeznaczenie podstawowe:*

a) *grunty orne,*

b) *trwałe użytki zielone,*

c) *obiekty i urządzenia związane z obsługą kolejki krzeselkowej lub wyciągu narciarskiego i tras narciarskich,*

d) *pas zieleni izolacyjnej,*

2) *przeznaczenie dopuszczalne:*

a) *zadrzewienia,*

b) *drogi dojazdowe do pól, trasy rowerowe,*

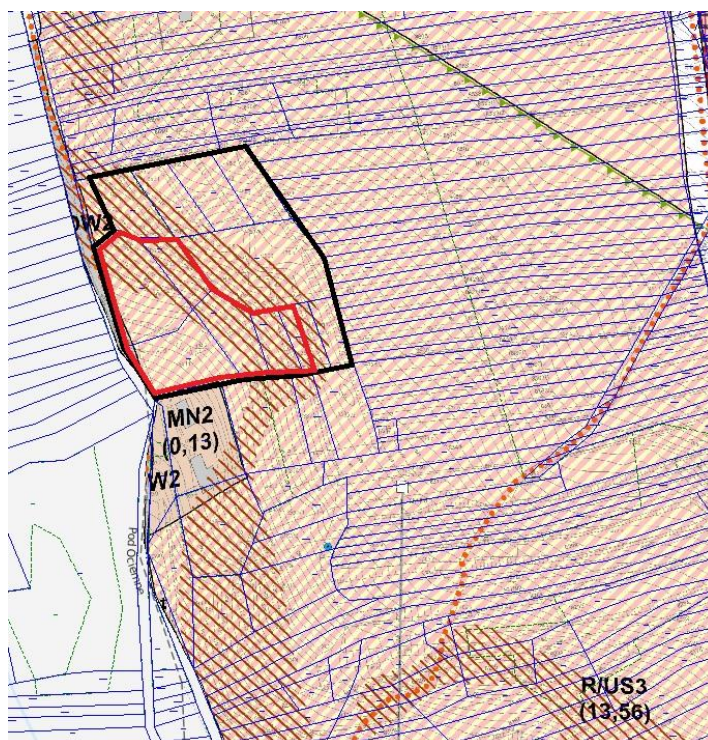
c) *obiekty i urządzenia infrastruktury technicznej.*

3) *utrzymuje się dotychczasowy sposób rolniczego wykorzystania,*

2) *obowiązuje kształtowanie pasa zwartej zieleni izolacyjnej o szerokości 7 m z rodzimych gatunków krzewów (tarnina, róża, jałowiec),*

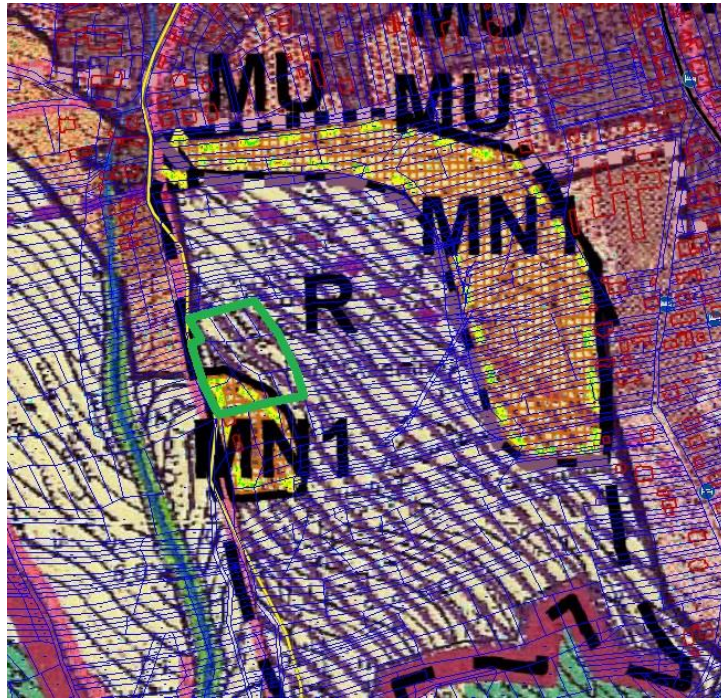
3) obowiązuje zakaz zabudowy kubaturowej, w tym zagrodowej.

Tereny objęte opracowaniem sąsiadują bezpośrednio od południa z oznaczonymi symbolem MN2 terenami zabudowy mieszkaniowej jednorodzinnej i rekreacyjnej. Zlokalizowane są też poza przewidywaną w ww. planach miejscowych lokalizacją kolei linowej na polanie Toporzysko, na obrzeżu projektowanych narciarskich tras zjazdowych



Wyrys z obowiązującej zmiany mpzp Krościenko – Toporzysko z zaznaczoną czarnym konturem, granicą obszaru objętego opracowaniem. Czerwonym konturem oznaczono granicę terenów, dla których zgodnie z wyrokiem WSA obowiązuje mpzp „Krościenko – Toporzysko” z 2000 roku.

**Obszar objęty opracowaniem planu, w Studium uwarunkowań i kierunków zagospodarowania przestrzennego Gminy Krościenko n/Dunajcem**, przyjętym Uchwałą Nr VIII/62/2019 Rady Gminy Krościenko nad Dunajcem z dnia 27 czerwca 2019 r, **zaliczony został do strefy I – „Osadniczej Krościenka”**, która obejmuje swym zasięgiem: tereny zwartej historycznej zabudowy centrum, zabudowy jednorodzinnej o charakterze pensjonatowym, usług administracyjnych, publicznych, zagospodarowania dla potrzeb turystyki i wypoczynku, tereny infrastruktury wraz z otaczającymi terenami rolnymi i zadrzewieniami.



Wyrys z obowiązującego Studium uwarunkowań i kierunków zagospodarowania przestrzennego Gminy Krościenko nad Dunajcem z zaznaczoną granicą obszaru objętego projektem mpzp

**Działki objęte opracowaniem zlokalizowane są:**

- **częściowo, w terenie Toporzysko - wielofunkcyjnych usług turystycznych** (dz.nr: 8520, 8521, 8522, 8523, 8503, 8429/5, 8429/4 oraz części działek nr: 8505, 8504, 8412, 8429/1), w którym kształtowanie zainwestowania wymaga:
  - tworzenia warunków do powstania **całorocznego centrum sportu i turystyki opartego na bazie obiektów i urządzeniach sportowych o wysokim standardzie funkcjonalnym i estetycznym**, przystosowanych również dla potrzeb sportu wyczynowego, w szczególności dla potrzeb sportów zimowych,
  - wyposażenia obszaru w **usługi, handel, gastronomię, informację turystyczną itp. z zachowaniem wysokiego standardu funkcjonalnego i estetycznego obiektów**,
  - niedopuszczenia do lokalizacji obiektów i urządzeń uciążliwych dla środowiska,
  - opracowania w planie miejscowym koncepcji programowo - przestrzennej zagospodarowania obszaru z etapowaniem jego realizacji, przy ścisłej współpracy z Dyrekcją Pienińskiego Parku Narodowego,
  - wyposażenia obszaru w niezbędną infrastrukturę techniczną,
  - zapewnienia dostępności komunikacyjnej i odpowiedniej ilości miejsc parkingowych.
  
- **częściowo w oznaczonych symbolem MN1 obszarach zabudowy mieszkaniowej, zagrodowej, rekreacyjnej, usług i rzemiosła nieuciążliwego** (dz. nr 8411 oraz części działek nr: 8505, 8504, 8412, 8429/1), w którym rozwój zabudowy wymaga:
  - kształtowania zabudowy o wysokich walorach estetycznych nawiązującej charakterem do budownictwa regionalnego,
  - uzupełniania i porządkowania istniejącej zabudowy oraz wykorzystania rezerw terenowych pod nową zabudowę,

- kształtowania zespołu obiektów i urządzeń obsługi turystyki i wypoczynku o kompleksowym charakterze i wysokim standardzie funkcjonalnym i estetycznym,
- niedopuszczania do lokalizacji obiektów i urządzeń stałych i tymczasowych o niskich walorach estetycznych, pogarszających warunki wypoczynku i obniżających atrakcyjność turystyczną obszaru,
- standardu obiektów usług, rzemiosła, które nie powodują uciążliwości dla środowiska, pogarszania jakości życia mieszkańców i warunków odpoczynku,
- wyposażenia obszaru w niezbędne urządzenia i sieci infrastruktury technicznej,
- rozbudowy i modernizacji układu komunikacyjnego, zapewniającego dostęp do terenów zabudowy,
- zapewnienia niezbędnej ilości miejsc parkingowych,
- ochrony istniejących zbiorowisk zieleni urządzonej oraz wzdłuż cieków i ciągów komunikacyjnych.

### **Plan Zagospodarowania Przestrzennego Województwa Małopolskiego, przyjęty dnia 26 marca 2018 roku przez Sejmik Województwa Małopolskiego (Uchwała Nr XLVII/732/18).**

Według Planu Zagospodarowania Przestrzennego Województwa Małopolskiego, gmina Krościenko n/Dunajcem znajduje się w obszarze funkcjonalnym "Park Górski", który obejmuje ponad 1/4 województwa małopolskiego. Stanowi on najcenniejszy w kraju kompleks przyrodniczo - krajobrazowy i ważny element europejskiego systemu biosfery. Głównym wyzwaniem rozwojowym ww. obszaru jest utrzymanie atrakcyjności turystycznej jako najważniejszego w kraju terenu rekreacji zimowej i turystyki górskiej oraz osiągnięcie standardu usług turystycznych, konkurencyjnego do regionów zagranicznych. Wymaga to znalezienia równowagi pomiędzy rozwojem turystyki a koniecznością ochrony najcenniejszych krajobrazów i przyrody przed przeobrażeniami. Cała gmina znajduje się w korytarzu ekologicznym pn. Graniczy Korytarz Karpacki.

### **III. METODA OPRACOWANIA.**

Niniejszą prognozę opracowano na podstawie wizji terenowej oraz analizy materiałów studialnych, charakteryzujących stan środowiska przyrodniczego. Przy sporządzaniu prognozy zastosowano metody stacjonarno – analityczne oraz metody porównawcze prac.

Do opracowania niniejszej prognozy wykorzystano następujące materiały:

- Opracowanie ekofizjograficzne – dla potrzeb MPZP Krościenko Nad Dunajcem – Toporzysko;
- Korytarze ekologiczne w Małopolsce. (pr. zb.). Instytut Nauk o Środowisku UJ, Instytut Ochrony Przyrody PAN. Kraków 2005;
- Plan ochrony Gorczańskiego Parku Narodowego (projekt);
- [www.natura2000.mos.gov.pl](http://www.natura2000.mos.gov.pl);
- [www.wrotamalopolski.pl](http://www.wrotamalopolski.pl);
- [www.przyroda.polska.pl](http://www.przyroda.polska.pl);
- Plan ochrony Pienińskiego Parku Narodowego na lata 2011-2030. Biuro Urządzania Lasu i Geodezji Leśnej w Krakowie. Kraków 2010;
- Uchwała Nr XX/274/20 Sejmiku Województwa Małopolskiego z dnia 27 kwietnia 2020 ws. Południowomałopolskiego Obszarze Chronionego Krajobrazu;
- Program ochrony środowiska dla powiatu nowotarskiego na lata 2004-2015. Profit, Abrys. Nowy Targ 2004;

- Program Ochrony Przyrody RDLP w Krakowie, Nadleśnictwo Krościenko 2008-2017. Biuro Urządzania Lasu i Geodezji Leśnej Oddział w Krakowie. Kraków 2008;
- Rozporządzenie Rady Ministrów z 18.10. 2016 r. w sprawie gospodarowania wodami na obszarze dorzecza Wisły;
- Liro A. (red.), Koncepcja krajowej sieci ekologicznej ECONET – POLSKA. Fundacja IUCN POLAND. Warszawa 1995;
- Mapa sozologiczna w skali 1: 50 000 – GUGIK – 2000;
- mapa Osuwisk i Terenów Zagrożonych (MOTZ) opracowana dla gminy Krościenko n/D w ramach projektu SOPO

Analizowano wpływ i ewentualne skutki realizacji poszczególnych ustaleń planu na takie elementy środowiska jak: wody powierzchniowe i podziemne, powierzchnię ziemi, krajobraz, zdrowie ludzi, świat roślinny, zwierzęcy, we wzajemnym ich powiązaniu.

Analiza skutków realizacji ustaleń planu na środowisko nie ograniczała się wyłącznie do obszaru obejmującego same ustalenia, ale wykraczała poza jego granice. Teren objęty opracowaniem nie jest monitorowany, stąd diagnoza stanu środowiska oraz identyfikacja jego zagrożeń została oparta o wyniki wizji terenowej, badań porównawczych oraz dane interpolacyjne.

W prognozie analizowano trafność doboru rozwiązań niektórych (znanych na etapie opracowania prognozy) systemów infrastruktury technicznej w aspekcie poziomu zabezpieczenia środowiska.

W prognozie uwzględniono skutki dotychczasowego zagospodarowania terenu jak i te wynikające z ustaleń dotychczas obowiązujących na obszarze opracowania planów miejscowych.

Zakres oceny dostosowano do specyfiki działalności projektowanej na terenie będącym przedmiotem opracowania oraz terenach sąsiednich.

#### **IV. PROPOZYCJE METODY I CZĘSTOTLIWOŚCI MONITORINGU SKUTKÓW REALIZACJI USTALEŃ PROJEKTU PLANU.**

W celu określenia skutków realizacji ustaleń planu proponuje się dokonywanie (przez osobę wyznaczoną przez Wójta Gminy) wizji terenowych w rejonie objętym jej ustaleniami. Wskazane jest, by wizje terenowe były przeprowadzane raz na cztery lata, zgodnie z zapisami ustawy o planowaniu przestrzennym, dotyczącymi sporządzenia analizy zmian w zagospodarowaniu przestrzennym (co byłoby podstawą do sporządzenia analizy skutków realizacji studium na środowisko). Celem wizji terenowych powinno być określenie skutków wywołanych w środowisku realizacją ustaleń planu miejscowego.

Ponadto, podmioty prowadzące działalność gospodarczą, korzystające ze środowiska, są zobowiązane do prowadzenia automonitoringu w zakresie wytwarzanej emisji i poboru wody. Metodyka i częstotliwość monitoringu jest ściśle określona w Prawie Ochrony Środowiska, Prawie Wodnym i Ustawie o odpadach oraz w przepisach wykonawczych do ww. ustaw. Dane te służą do naliczania opłat za gospodarcze korzystanie ze środowiska.

Ww. dane mogą być wykorzystane w celu określenia skutków wywołanych w środowisku w wyniku realizacji określonej działalności.

#### **V. INFORMACJE O MOŻLIWYM TRANSGRANICZNYM ODDZIAŁYWANIU NA ŚRODOWISKO.**

Teren opracowania położony jest w odległości min. 10 km od granicy państwa ze Słowacją. Z uwagi na powierzchnie terenów objętych zmianą, stan zainwestowania oraz



planowaną klasę przeznaczenia terenów, charakter i zasięg potencjalnych oddziaływań na środowisko będzie ograniczony praktycznie do terenu opracowania. Dlatego też nie przewiduje się transgranicznego oddziaływania na środowisko, projektowanego w planie zainwestowania.

## VI. CHARAKTERYSTYKA STANU ŚRODOWISKA PRZYRODNICZEGO NA OBSZARACH OBJĘTYCH PROJEKTEM PLANU ORAZ PRZEWIDYWANYM ODDZIAŁYWANIEM.



Teren opracowania planu, zlokalizowany w miejscowości Krościenko nad Dunajcem w obszarze o zwyczajowej nazwie Toporzysko. Przedmiotowy teren obejmuje fragment zbocza opadającego w kierunku północno-wschodnim, pozostający w chwili obecnej w użytkowaniu rolnym jako trwały użytek zielony, w części północnej częściowo zakrzaczony. W południowej części terenów objętych analizą, istniało w latach wcześniejszych siedlisko, które zostało rozebrane w związku z wydanym pozwoleniem na budowę. Analizowany teren sąsiaduje:

- od południa - z działką siedliskową, na której zlokalizowany jest budynek mieszkalny i budynek gospodarczy oraz terenami rolnymi użytkowymi jako łąki i pastwiska,
- od zachodu - z ulicą Trzech Koron, wzdłuż której biegnie turystyczny szlak pieszy na Trzy Korony,
- od wschodu - z terenami rolnymi użytkowymi jako łąki i pastwiska,
- od północy - z terenami rolnymi, które w wyniku naturalnej sukcesji zostały porośnięte roślinnością drzewiasto – krzewiasta.

Teren objęty opracowaniem posiadają dostęp do sieci kanalizacji sanitarnej oraz sieci elektroenergetycznej. Na obszarze opracowania znajduje się też indywidualne ujęcie wody (studnia) Dostęp do terenów następuje z ulicy Trzy Korony.

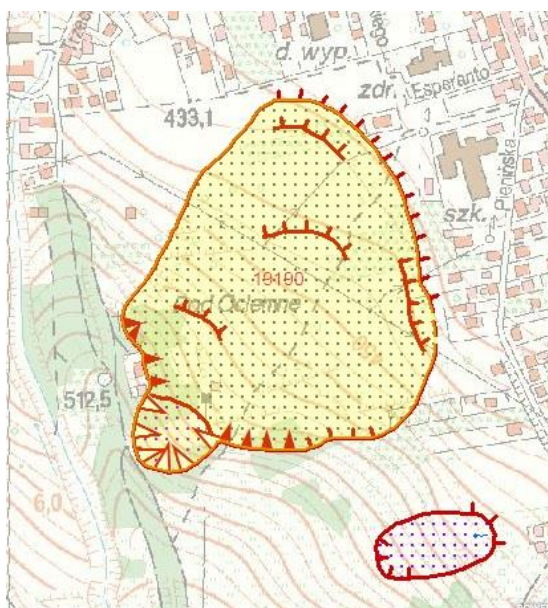
### **Budowa geologiczna, geomorfologiczna i warunki glebowe**

Pod względem geograficzno-fizycznym obszar położony jest w makroregionie [Kondracki 2002]): Obniżenia Orawsko-Podhalańskiego, które jest częścią Podprowincji

Centralne Karpaty Zachodnie. We wschodniej części Obniżenia Orawsko-Podhalańskiego zlokalizowany jest mezoregion Pieniny. Rejon Toporzyska od wschodu i południa otoczony jest parkiem, a dolna, północna część przylega do centrum Krościenka. Grzbiet Toporzyska wznosi się na południowy-wschód od centrum Krościenka, pomiędzy Ociemnem na wschodzie a masywem Łupiska na zachodzie, cały teren położony jest na wysokości od 420 do 620 m n.p.m.

Pod względem geologicznym obszar położony jest w obrębie Pienińskiego Pasa Skałkowego. Pieniński Pas Skałkowy to wąska zazwyczaj kilkukilometrowej szerokości strefa skał mezozoicznych i paleozoicznych ograniczona osadami trzeciorzędowymi o długości ok. 600 km. Oddziela dwie jednostki strukturalne Karpaty zewnętrzne na północy od Karpat wewnętrznych na południu. Występujące na terenie Pienińskiego Pasa Skałkowego formacje skalne dzielą się na dwie grupy: skałkową i osłony skałkowej. Do grupy osłony skałkowej zaliczamy formację fliszową Szczawnicką, z której zbudowane jest Toporzysko. Formacja ta należy do tzw. osłony skałkowej młodszej i powstała w wyniku sedymentacji w zbiorniku morskim powstałym wskutek transgresji eoceńskiej. Budują ją głównie: wapień, margle, mułowce, rogowce, radiolaryty, zlepieńce i piaskowce Pienin. Na północy obszaru warstwy starsze przykryte są utworami czwartorzędowymi są to głównie: piaski, żwiry, mady rzeczne oraz torfy i namuły.

**Teren opracowania zlokalizowany jest częściowo w obszarze osuwiska nieaktywnego nr 19190 wg Map Osuwisk i Terenów Zagrożonych (MOTZ) opracowanej dla gminy Krościenko n/D w ramach projektu SOPO.**



Wyrys z „Mapy osuwisk i terenów zagrożonych ruchami masowymi (SOPO -PIG)”

Na obszarze objętym planem, użytki rolne posiadają średnie i niskie klasy bonitacyjne gruntów (dominuje klasa V i IV, miejscami VI). Użytkowane są głównie jako użytki zielone, które ze względu na wysokość n.p.m. należą do kompleksu owsiano – ziemniaczanego i owsiano – pastewnego górskiego. Użytki zielone, niekoszone, lub rzadko koszone podlegają procesom sukcesji lasu. Pojawiają się tutaj coraz liczniej samosiewy drzew i krzewów.

Większość gleb na charakteryzowanym terenie, podobnie jak w całej Gminie posiada odczyn kwaśny lub bardzo kwaśny, co wymaga prowadzenia intensywnego wapnowania gleb. Zawartość fosforu, potasu i magnezu przyjmuje wartości średnie i jest porównywalna z glebami w terenach sąsiednich.

## **Warunki klimatyczne**

Obszar objęty opracowaniem, ze względu na wyniesienie nad poziom morza oraz karpackie położenie, znajduje się w **piętrze klimatycznym**: umiarkowanie ciepłym (do wys. ok. 700 m n.p.m.).

W ciągu roku udział poszczególnych **mas powietrza** napływających w rejon obszaru opracowania przedstawia się następująco:

- powietrze arktyczne - 7,0%,
- powietrze polarno -kontynentalne - 24,9%,
- powietrze polarno-morskie — świeże - 28,4%,
- powietrze polarno-morskie — stare - 31,8%,
- powietrze zwrotnikowe - 7,9%.

Okres wegetacyjny ze średnią temperaturą dobową powyżej +5°C trwa ok. 165-175 dni. **Dominującym kierunkiem wiatru w Karpatach jest kierunek zachodni.** Stosunki anemometryczne modyfikowane są orografią terenu, a w szczególności przebiegiem głównych pasm i dolin górskich. Stąd na obszarze opracowania najczęściej pojawiać się będą wiatry z kierunków zachodnich. Średnie roczne prędkości wiatru w partiach szczytowych Gorców wahają się w granicach 3-5 m/s. Maksimum prędkości wiatru występuje w okresie zimowym, zaś minimum w miesiącach letnich.

W sezonie jesienno – zimowym występuje wiatr halny, wiejący z kierunku południowego, osiągający znaczne prędkości (powyżej 25 m/s w partiach grzbietowych), powodujący szkody gospodarcze oraz obniżający zdecydowanie warunki agrometeorologiczne (gwałtowne topnienie lub wywiewanie śniegu – skutkujące przemarzaniem gruntu i roślin) oraz bioklimatyczne wynikające z gwałtownie obniżającego się ciśnienia atmosferycznego.

## **Warunki hydrograficzne i hydrogeologiczne**

Najbliższym położonym ciekim wodnym jest potok Krośnica płynący w odległości minimum 37 m na południe od granicy opracowania planu. Potok ten płynie w częściowo uregulowanym korycie i nie zalewa omawianych terenów.

Obszar objęty opracowaniem położony jest w obszarze dorzecza Wisły, regionie wodnym Górnej Wisły, zlewni bilansowej Dunajec, Ekoregionie Karpaty (10), **w obrębie jednolitej części wód powierzchniowych PLRW2000721419729 Krośnica** (typ – potok wyżynny węglanowy z substratem gruboziarnistym -7; status - silnie zmieniona część wód; cel środowiskowy - dobry potencjał wód). Praktycznie w całości odwadniany jest przez potok Krośnica. Potok Krośnica, który płynie poza obszarem objętym opracowaniem, ma swoje źródła w partiach podgrzbietowych Lubania, na wysokości ok. 1050 m n.p.m. Płynie w kierunku południowym, w górnym odcinku przez tereny zalesione, później przez tereny rolno – zadrzewieniowe, a w dolnym odcinku – przez tereny osadnicze. Uchodzi do Dunajca na wysokości Krościenka n/Dunajcem. Potok Krośnica płynący w odległości minimum 37 m na południe od terenów opracowania planu jest najbliższym położonym ciekim wodnym. Potok ten płynie w częściowo uregulowanym korycie i nie zalewa omawianych terenów.

Obszar objęty opracowaniem zlokalizowany jest **w obrębie Jednolitej Części Wód Podziemnych: o numerze: 166 (krajowy kod jednolitej części wód podziemnych: PLGW2000166)** o łączna powierzchnia wynosi 1184,4 km<sup>2</sup>, z dwoma poziomami wód podziemnych: czwartorzędowym i trzeciorzędowym, **poza obszarem GZWP 439 Magura – Gorce.**

Pierwszym poziomem wodonośnym jest **poziom czwartorzędowy**. Warstwą wodonośną są tu utwory aluwialne – żwiry i piaski różnoziarniste. Zwierciadło tego poziomu ma charakter swobodny, występuje na głębokości nie przekraczającej 5 m p.p.t., a jego wahania mogą być znaczne z uwagi na istniejącą więź hydrologiczną z wodami Dunajca. Przy długotrwałym utrzymaniu się wysokiego stanu wód na Dunajcu, zwierciadło tego poziomu może podnieść się nawet o 3 m. Wody tego poziomu są zasilane głównie poprzez bezpośrednią infiltrację wód opadowych i roztopowych, w mniejszym stopniu przez dopływ z podłoża. Są silnie zagrożone ze strony zanieczyszczeń przenikających z powierzchni ziemi, gdyż

wskaźnik przenikania w tego typu ośrodkach jest bardzo wysoki, a droga migracji krótka. Poziom ten nie jest uznany za główny poziom użytkowy.

**Głównym poziomem użytkowym jest poziom wodonośny trzeciorzędowy,** występujący w ośrodku porowo – szczelinowym. Warstwą wodonośną są tu piaskowce i łupki. Zwierciadło tego poziomu ma charakter napięty, występuje na głębokościach od 1,5 do 60 m, a jego wahania są znacznie niższe niż w poziomie czwartorzędowym. Miąższość warstwy wodonośnej jest silnie zróżnicowana i waha się od 2,1 do 76 m. Wody tego poziomu są zasilane głównie poprzez bezpośrednią infiltrację opadów atmosferycznych, a także poprzez infiltrację wód powierzchniowych oraz dopływ z podłoża. Zasilanie piętra fliszowego zależy głównie od charakteru litologicznego zwietrzliny i kąta nachylenia stoków. Najdogodniejsze warunki infiltracji istnieją w obrębie dolin rzecznych. Przepływ wód podziemnych odbywa w kierunku dolin rzecznych, które stanowią podstawę drenażu.

Naturalnymi strefami drenażu wewnątrz JCWPd są rzeki i cieki powierzchniowe z tym, że dla głębiej położonych warstw wodonośnych jest to głównie rzeka Dunajec. Funkcję drenażu pełnią także ujęcia wód podziemnych (studnie wiercone i kopane, źródła). Kierunki krążenia wód podziemnych są często skomplikowane ze względu na wykształcenie litologiczne i tektonikę utworów fliszu karpackiego.

### **Świat biotyczny**

Gmina Krościenko nad Dunajcem znajduje się w granicach dwóch odrębnych jednostek geobotanicznego podziału Polski. W części południowej jest Okręg Pieniński, a na pozostałych terenach, Okręg Beskidzki Gorczańsko-Sądecki. Cennym przyrodniczo fragmentem obszaru Toporzysko jest eutroficzna młaka górską występująca w miejscu ujęć wody tuż przy granicy PPN, w odległości około 240 metrów od granic obszaru opracowania. Występują tu gatunki chronionych storczyków, jak kruszczyk błotny *Epipactis palustris*, gółka długostrogowa *Gymnaderia conopaea*, storczyk szerokolistny *Dactylorhiza majalis* oraz kostka kielichowata *Tofieldia calyculata*, turzyca *Davallea Carex davallian*

Obszar objęty opracowaniem oraz jego bezpośrednie sąsiedztwo w przeszłości były użytkowane rolniczo. W części stanowiły siedlisko rolnicze z zabudową zagrodową. Obecnie nie uprawiane pola mają charakter łąk porolniczych. Rzadkie ich koszenie lub całkowite nie koszenie przyczynia się do następowania procesu sukcesji leśnej. Pojawiają się tu coraz liczniejsze samosiewy drzew i krzewów.

Faunę występującą na obszarze opracowania reprezentują pospolite gryzonie (polniki, myszy, badyłarki, ryjówki), motyle, prostoskrzydłe (konik polny, pasikonik zielony), błonkówki, muchówki, chrząszcze, ślimaki i inne bezkręgowce. Pojawiają się tu w większości te same gatunki, co na sąsiadujących terenach w tym na terenie PPN. Z większych ssaków – jelenie i sarny, a także drobna zwierzyna leśna typu: łasica, tchórz, kuna. Licznie reprezentowany jest świat ptaków – dzięcioł, myszołów, pustułka, kruk, bocian biały, jarząbek. Zachodzą również kuraki – przepiórki, kuropatwy, bażanty.

Nie obszarze opracowania nie stwierdzono występowania gatunków roślin i siedlisk podlegających ochronie, miejsc lęgowych ptaków i miejsc rozrodu zwierząt chronionych.

### **Walory krajobrazowe**

O atrakcyjności krajobrazowej obszaru decyduje m.in. ukształtowanie terenu, pokrycie roślinne oraz kierunki i intensywność dotychczasowego użytkowania. Ze zboczy Toporzyska rozciąga się widok na dolinę Dunajca, część Beskidów, a także na Pieniny. Największe walory widokowe posiada górna część Toporzyska, przed wejściem do PPN-u. Teren objęty opracowaniem obejmuje obszar zlokalizowany w części zbocza, której ekspozycja w krajobrazie jest średnia. Sąsiaduje z zabudowaną działką, od północy i zachodu przesłaniają go tereny zadrzewione.

## VII. OBSZARY PODLEGAJĄCE OCHRONIE NA TERENIE OPRACOWANIA I CELE ICH OCHRONY UWZGLĘDNIONE W PROJEKCIE PLANU.

Teren objęty mpzp położony jest w:

- **Południowomałopolskim Obszarze Chronionego Krajobrazu** (Uchwała Nr XX/274/20 Sejmiku Województwa Małopolskiego z dnia 27 kwietnia 2020 r.), ustanowionym w celu zachowania wysokich wartości biotycznych, ekologicznych i krajobrazowych;
- **biocentrum i obszarze węzłowym 43M – Obszar Sądecki**, wyznaczonym w ramach sieci ekologicznej ECONET, który charakteryzuje się wysokimi wartościami biotycznymi środowiska, dużą różnorodnością form krajobrazowych i siedliskowych;
- korytarzu ekologicznym pn. **Graniczy Korytarz Karpacki wg Planu Zagospodarowania Przestrzennego Województwa Małopolskiego** (cała gmina Krościenko n/Dunajcem);
- **w otulinie PPN-u, poza korytarzami ekologicznymi wskazanymi w Planie Ochrony**, łączącymi obszary Natura 2000 o wspólnej nazwie „Pieniny” PLC 120002 z sąsiednimi obszarami cennymi przyrodniczo.

**W szerszym otoczeniu obszaru objętego opracowaniem zlokalizowane są:**

- **Pieniński Park Narodowy** (obejmujący Pieniny Właściwe z Masywem Trzech Koron, Pieniny Czorsztyńskie, Małe Pieniny, Zielone Skałki) wraz z **Obszarem „Pieniny” PLC 120002** – w odległości min. 250 metrów na południowy -zachód;
- **Specjalny Obszar Ochrony Siedlisk „Ostoja Popradzka” PLH 120019**– w odległości min. 3,0 km na wschód;
- **Specjalny Obszar Ochrony Siedlisk „Środkowy Dunajec z dopływami” PLH-120088** - w odległości min. 2,0 km na północ.

Na obszarze opracowania ochronie prawnej podlegają też:

- gatunki dziko występujących roślin objętych ochroną (Rozporządzenie Ministra Środowiska, z dnia 9 października 2014 r. - Dz. U. z dnia 16.10.2014, poz.1409);
- gatunki dziko występujących grzybów objętych ochroną (Rozporządzenie Ministra Środowiska, z dnia 9 października 2014 r. - Dz. U. z dnia 16.10.2014, poz.1408);
- gatunki dziko występujących zwierząt objętych ochroną (Rozporządzenie Ministra Środowiska, z dnia 16 grudnia 2016 r. - Dz. U. z dnia 28.12.2016, poz.2183) oraz Rozp. Ministra Klimatu z 18 grudnia 2019r, zmieniające rozp. w sprawie ochrony gatunkowej zwierząt (Dz.U.2020 poz.26).

**W Południowomałopolskim Obszarze Chronionego Krajobrazu wprowadza się ustalenia dotyczące :**

**1. czynnej ochrony ekosystemów leśnych, które** obejmują m.in.:

- utrzymanie ciągłości i trwałości ekosystemów leśnych;
- sprzyjanie tworzeniu zwartych kompleksów leśnych;
- tworzenie i odtwarzanie stref ekotonowych celem zwiększenia bioróżnorodności;
- utrzymywanie i odtworzenie leśnych korytarzy ekologicznych, ze szczególnym uwzględnieniem możliwości migracji dużych ssaków;
- zalesianie i zadrzewianie gruntów mało przydatnych do produkcji rolnej i nie przeznaczonych na inne cele, z wyłączeniem terenów na których występują nieleśne siedliska przyrodnicze podlegające ochronie, siedliska gatunków roślin, grzybów i zwierząt związanych z ekosystemami nieleśnymi, a także miejsca pełniące funkcje punktów i ciągów widokowych;
- pozostawianie drzew o charakterze pomnikowym, drzew dziuplastych, części obumarłych, aż do całkowitego rozkładu;
- zachowanie śródleśnych cieków, mokradeł, polan, torfowisk, wrzosowisk, muraw

-----13

- kserotermicznych i piaskowców oraz polan o wysokiej bioróżnorodności;
- utrzymanie odpowiedniego poziomu wód gruntowych dla zachowania siedlisk wilgotnych i bagiennych;
- zachowanie siedlisk chronionych i zagrożonych gatunków roślin, zwierząt i grzybów;
- działania na rzecz czynnej ochrony oraz restytucji rzadkich i zagrożonych gatunków roślin, zwierząt i grzybów.

2. **czynnej ochrony ekosystemów nieleśnych**, które obejmują m.in.:

- przeciwdziałanie procesom zarastania łąk i pastwisk cennych ze względów przyrodniczych i krajobrazowych;
- zachowanie śródpolnych torfowisk, obszarów wodno – błotnych, oczek wodnych wraz z pasem roślinności stanowiącej ich obudowę biologiczną obszarów źródliskowych cieków;
- kształtowanie zróżnicowanego krajobrazu rolniczego poprzez zachowanie mozaiki pól uprawnych, miedz, płątów wieloletnich ziołorośli, a także ochronę istniejących oraz formowanie nowych zadrzewień i zakrzewień śródpolnych i przydrożnych;
- utrzymanie i zwiększanie powierzchni trwałych użytków zielonych;
- prowadzenie zabiegów agrotechnicznych z uwzględnieniem wymogów ochrony zbiorowisk roślinnych i zasiedlających je gatunków fauny, zwłaszcza ptaków (odpowiednie terminy, częstość i techniki koszenia);
- utrzymanie poziomu wód gruntowych odpowiedniego dla zachowania bioróżnorodności;
- zachowanie i odtworzenie korytarzy ekologicznych;
- zachowanie siedlisk chronionych i zagrożonych gatunków roślin, zwierząt i grzybów;
- działania na rzecz czynnej ochrony oraz restytucji rzadkich i zagrożonych gatunków roślin, zwierząt i grzybów.

**Projekt planu w swoich ustaleniach uwzględnia ww. cele ochrony.**

Dla PPN-u sporządzony został Plan Ochrony, przyjęty Rozporządzeniem Ministra Środowiska z dnia 1 lipca 2014 r. (Dz. U. z 31. 07. 2014 r., poz. 1010). W Planie Ochrony został określony zakres działań ochronnych dla **Obszarów NATURA 2000 o wspólnej nazwie "Pieniny" PLC 120002** oraz określone zostały wskazania do zmian w miejscowych planach zagospodarowania przestrzennego dotyczące eliminacji lub ograniczenia zagrożeń wewnętrznych lub zewnętrznych, niezbędnych do utrzymania lub odtworzenia właściwego stanu ochrony siedlisk przyrodniczych oraz gatunków roślin i zwierząt, dla których wyznaczono obszary Natura 2000 o wspólnej nazwie Pieniny.

Na obszarze objętym opracowaniem dotyczą one m.in:

- nieprzeznaczanie pod zabudowę terenów znajdujących się w odległości mniejszej niż 100 m od granicy Parku, **z wyjątkiem terenów przewidzianych pod zabudowę w Studium uwarunkowań i kierunków zagospodarowania przestrzennego Gminy Krościenko n/D.**,
- dążenie do wprowadzenia w opracowaniach planistycznych rozwiązań zmierzających do ochrony walorów krajobrazowych tych obszarów, polegających na nie wznoszeniu obiektów budowlanych mogących zniekształcić naturalny krajobraz Pienin,
- ograniczenie możliwości:
  - montażu urządzeń nagłaśniających, z wyjątkiem dolnych stacji wyciągów i kolejek narciarskich,
  - używania urządzeń oświetleniowych na stokach narciarskich po godzinie 20<sup>00</sup>,
  - budowy obiektów związanych z działalnością handlową, gastronomiczną i usługową, z wyłączeniem dolnych stacji wyciągów i kolejek narciarskich,

- budowy innych obiektów i urządzeń o negatywnym oddziaływaniu na środowisko, z wyłączeniem urządzeń do utrzymania i naśnieżania tras narciarskich na terenach przewidzianych do rozwijania narciarstwa rekreacyjnego,
- odsłanianie punktów oraz panoram widokowych oraz zasłanianie zabudowy zadrzewieniami i zakrzaczeniami gatunkami charakterystycznymi dla Pienin,

Obszar objęty opracowaniem planu zlokalizowany jest poza korytarzami ekologicznymi wskazanymi w Planie Ochrony oraz w całości wskazany jest w „Studium ...” dla lokalizacji zabudowy obejmując: teren Toporzysko - wielofunkcyjnych usług turystycznych oraz oznaczone symbolem MN1 obszary zabudowy mieszkaniowej, zagrodowej, rekreacyjnej, usług i rzemiosła nieuciążliwego.

## VIII. STAN ŚRODOWISKA NA OBSZARACH OBJĘTYCH PRZEWIDYWANYM ZNACZĄCYM ODDZIAŁYWANIEM.

Najbliższe punkty pomiarowe, których wyniki wykorzystano w *Raporcie* znajdują się w Nowym Targu i Nowym Sączu.

Prezentowane poniżej dane pochodzą z opracowania *Stan środowiska w województwie małopolskim - Raport 2020* (GIOŚ, Departament Monitoringu Środowiska, Regionalny Wydział Monitoringu Środowiska w Krakowie).

### DLA POWIETRZA ATMOSFERYCZNEGO w ocenie ochrony zdrowia ludzi:

- **stężenia dwutlenku siarki** w strefie małopolskiej nie przekroczyły poziomów dopuszczalnych wynoszących 350  $\mu\text{g}/\text{m}^3$  (uśredniony czas 1 godziny) i 125  $\mu\text{g}/\text{m}^3$  (uśredniony czas 24 godzin). Dopuszczalna częstość przekraczania dopuszczalnego poziomu w roku kalendarzowym nie została przekroczona. Wszystkie strefy na terenie województwa zostały zakwalifikowane do **klasy A**. W latach 2013-2018 można zaobserwować spadek stężeń dwutlenku siarki. Na ich wysokość miały wyraźny wpływ warunki meteorologiczne, szczególnie epizody inwersji temperatury w mroźnych okresach sezonu zimowego;
- roczne **poziome stężenia  $\text{NO}_2$**  w strefie małopolskiej nie przekroczyły wartości dopuszczalnej – 40  $\mu\text{g}/\text{m}^3$ . Strefa ta otrzymała **klasę A**. Najniższe stężenia dwutlenku azotu mierzone są na stanowiskach oddalonych od źródeł emisji liniowej;
- **wielkości stężeń CO** na obszarze całego województwa były znacznie mniejsze od poziomu dopuszczalnego (10  $\text{mg}/\text{m}^3$ ), wyrażonego wartością stężenia maksymalnego ze średnich 8-godzinnych kroczących. Wszystkie strefy w województwie zostały zakwalifikowane do **klasy A**;
- **roczne stężenia benzenu** nie wykazały przekroczeń wartości kryterialnych w całym województwie. Wszystkie strefy zostały zakwalifikowane do **klasy A**. W skali wielolecia, na większości stanowisk pomiarowych roczne stężenia benzenu w powietrzu maleją i utrzymują się na poziomie ok. 50% wartości dopuszczalnej;
- w strefie małopolskiej, w prawie wszystkich punktach pomiarowych, dla **pyłu zawieszonego PM10** przekroczona była dopuszczalna częstość dopuszczalnego poziomu stężeń dobowych (35 dni w roku kalendarzowym) oraz norma roczna (wynosząca 40  $\mu\text{g}/\text{m}^3$ ). W klasyfikacji łącznej strefa ta otrzymała **klasę C**. Powyższy wskaźnik nie został przekroczony jedynie w kilku punktach (m.in. Gorlice, Szymbark, Muszyna – Złockie), co może sugerować, iż na przedmiotowych obszarach może być podobnie;
- roczne **stężenia pyłu zawieszonego PM2,5** w strefie małopolskiej były podstawą do zaliczenia strefy do klasy C, z uwagi na przekroczenie dopuszczalnych norm – 25  $\mu\text{g}/\text{m}^3$ . Roczne stężenie pyłu pM2,5 na niemal wszystkich stacjach przekroczyło lub było

15

- poziomowi docelowemu. W wieloleciu 2013-2018 trend spadkowy jest wyraźnie widoczny;
- **stężenia metali ciężkich: ołowiu, arsenu, kadmu i niklu** w pyle zawieszonym PM10 utrzymuje się na bardzo niskim poziomie na wszystkich stanowiskach w województwie małopolskim. Dodatkowo, w wieloleciu odnotowuje się tendencję spadkową;
  - **stężenia roczne zawartości benzo(α)pirenu w pyle zawieszonym PM10** na wszystkich stanowiskach pomiarowych przekraczały normy roczne (1 ng/m<sup>3</sup>). Stąd – **klasa C**. Najwyższe stężenia benzo(α)pirenu w pyle PM10 występowały głównie w miastach położonych w kotlinach środogórskich, gdzie zasadniczy wpływ na jakość powietrza ma emisja powierzchniowa pochodząca ze spalania paliw stałych.

#### **DLA POWIETRZA ATMOSFERYCZNEGO pod kątem ochrony roślin:**

Dla kryterium ochrony roślin, ocena jakości powietrza w strefie małopolskiej pozostaje niezmienna – **klasa A** dla wszystkich substancji (SO<sub>2</sub>, NO<sub>x</sub>, O<sub>3</sub>).

Ocena jakości powietrza w strefie małopolskiej, od wielu lat, wypada niekorzystnie, a ten stan rzeczy determinuje zawartość takich substancji w powietrzu jak: pył PM10 (pył o stopniu uziarnienia do 10 μm), PM2,5 (pył o stopniu uziarnienia do 2,5 μm), B(α)P (benzopiren).

Aktualna klasyfikacja strefy małopolskiej (w tym powiatu nowotarskiego) wskazuje:

- **klasę A dla: SO<sub>2</sub>, NO<sub>2</sub>, CO, C<sub>6</sub>H<sub>6</sub>, O<sub>3</sub>, Pb, As, Cd, Ni;**
- **klasę C dla: PM10, PM2.5, B(α)P.**

Podstawowymi **źródłami zanieczyszczeń powietrza atmosferycznego** w rejonie obszaru opracowania są:

- emisja związana z **energetyką cieplną na potrzeby grzewcze**, szczególnie w sezonie zimowym. Jest to emisja niska, ma charakter lokalny (indywidualne paleniska domowe, lokalne kotłownie). Niskotemperaturowe spalanie paliw stałych, wykorzystanie zasiarczonego węgla powoduje m.in. emisję szkodliwego benzo(α)pirenu. Szacuje się, że udział tej emisji kształtuje się na poziomie ok. 80% udziału w emisji całkowitej. Ten rodzaj emisji jest największym zagrożeniem dla całego regionu nowotarskiego szczególnie w kwestii przekraczania wartości dopuszczalnych przewidzianych dla ochrony zdrowia;
- **emisja substancji z pojazdów samochodowych** napędzanych silnikami spalinowymi (emisja komunikacyjna – emisja liniowa). Nabiera coraz większego znaczenia ze względu na wzrost ilości poruszających się pojazdów;
- **napływ zanieczyszczonych mas powietrza** (znad bardziej uprzemysłowionych części województwa małopolskiego, województwa śląskiego oraz zanieczyszczeń transgranicznych). Wraz z opadami atmosferycznymi na obszar powiatu nowotarskiego wnoszone są ładunki zanieczyszczeń (2015):
  - azot amonowy: 4,14 – 4,73 kg/ha;
  - jon wodorowy: 0,0201 – 0,0335 kg/ha;
  - kadm: 0,00122 – 0,00182 kg/ha;
  - ołów: 0,0105 – 0,0187 kg/ha.

Wniesiony wraz z opadami w 2018 roku ładunek zanieczyszczeń, w porównaniu do średniego z lat 1999-2017, w przypadku siarczanów był niższy o 41,6%, chlorków o 5,2%, azotu azotynowego i azotanowego o 22,8%, azotu ogólnego o 33,1%, fosforu ogólnego o 21,7%, wapnia o 19,0%, magnezu o 9,4%, cynku o 18,8%, miedzi o 33,3%, ołowiu o 62,7%, kadmu o 30,5%, niklu o 45,6%, chromu ogólnego o 42,9% oraz wolnych jonów wodorowych o 82,0%. Natomiast wzrost ładunku zanieczyszczeń, w porównaniu z lat 1999-2017 stwierdzono w przypadku sodu o 4,7% i potasu o 17,2%.

- **emisja niezorganizowana**, której potencjalnymi źródłami mogą być składy materiałów sypkich, powierzchnie terenu nie pokryte roślinnością (erozja wietrzna), czy wtórne zanieczyszczenie powietrza pochodzące z utwardzonych placów, parkingów czy dróg.

Położenie obszarów objętych opracowaniem w dolinie o relatywnie korzystnych warunkach wentylacyjnych powoduje, że jedynie w przypadku specyficznych warunków pogodowych, przy inwersji termicznej i ograniczonej wentylacji (co zdarza się stosunkowo rzadko), może



dochodzić do krótkookresowej koncentracji ww. zanieczyszczeń w przypowierzchniowych warstwach troposfery.

### **DLA WÓD POWIERZCHNIOWYCH**

Poniższe dane pochodzą z GIOŚ: „Ocena stanu jednolitych części wód rzek i zbiorników zaporowych w latach 2014-2019 na podstawie monitoringu”; oraz „Ocena stanu jednolitych części wód rzek i zbiorników zaporowych w latach 2014 – 2019 metodą przeniesienia”.

#### **Dla PLRW 20001521419937 – Dunajec od Grajcarka do Obidzkiego Potoku.**

Klasyfikacja z punktu pomiarowo – kontrolnego „Dunajec – Jazowsko”:

- typ jcwp – 15;
- fitoplankton – klasa 1 (2017);
- fitobentos – klasa 1 (2017);
- elementy biologiczne – klasa 4 (ichtiofauna – klasa 4);
- elementy hydromorfologiczne: elementy fizykochemiczne (grupa 3.1-3.5) -klasa 2; elementy fizykochemiczne – specyficzne zanieczyszczenia syntetyczne i niesyntetyczne (grupa 3.6) – klasa 2;
- stan/potencjał ekologiczny: klasa 4; słaby potencjał ekologiczny;
- stan chemiczny: poniżej dobrego (podwyższona zawartość ołowiu i jego związków- klasa >1, benzo(α)pirenu klasa >1);
- ocena stanu jcwp – zły stan wód.

Potencjalnymi **źródłami zanieczyszczeń** wód powierzchniowych (wód Dunajca) w bezpośrednim sąsiedztwie przedmiotowego obszaru mogą być m.in.:

- zanieczyszczenia bytowe z terenów nie włączonych w sieć wodno – kanalizacyjną (spływ powierzchniowy i śródpokrywowy);
- nieefektywne nawożenie w rolnictwie, spływ związków biogenych z terenów hodowlanych;
- chemiczne środki ochrony roślin oraz nawozy sztuczne stosowane niezgodnie z instrukcjami;
- drogi kołowe o dużym natężeniu ruchu komunikacyjnego;
- dzikie wysypiska odpadów w korytach cieków oraz ich bezpośrednim sąsiedztwie;
- substancje ropopochodne;
- kwaśne opady atmosferyczne.

### **DLA WÓD PODZIEMNYCH**

Obszary objęte opracowaniem stanowią fragment JCWPd – PLGW 2000166, która obejmuje powierzchnię 1184,4 km<sup>2</sup>. Wody podziemne zasilane są głównie poprzez bezpośrednią infiltrację opadów atmosferycznych, a także, w niewielkim stopniu, poprzez infiltrację wód powierzchniowych oraz dopływ z podłoża. Zasilanie piętrowego zależy głównie od charakteru litologicznego zwierzeliny i kąta nachylenia stoków. Najdogodniejsze warunki infiltracji istnieją w obrębie dolin rzecznych.

**Obszary objęte niniejszym opracowaniem wykazują zróżnicowaną odporność na degradację oraz zdolność do regeneracji.**

#### **Wg *Karty Informacyjnej JCWPd 166:***

- nie występują tu leje depresyjne (regionalne i lokalne) związane z poborem wód podziemnych, odwodnieniami kopalnianymi, wpływem aglomeracji, itp.;
- współwystępowanie w strefie przypowierzchniowej wód zwykłych z wodami mineralnymi (w rejonie Szczawnicy i Krościenka);
- pobór wód (2011) wynosił 2038,66 tys.m<sup>3</sup>/rok;
- zasoby wód podziemnych dostępnych do zagospodarowania – 171 917 m<sup>3</sup>/d;

- % wykorzystania zasobów – 3,2;
- nie występują obszary szczególnie narażone na zanieczyszczenia azotanami pochodzenia rolniczego (obszarowe źródła zanieczyszczeń);
- ocena stanu JCWPd (2012); stan ilościowy – dobry; stan chemiczny – dobry; ogólna ocena stanu JCWPd – dobry; ocena ryzyka niespełnienia celów środowiskowych – niezagrażona.

Zdiagnozowana presja na stan ilościowy JCWPd uwzględnia: ujęcia wód podziemnych, eksploatacja kruszyw naturalnych, zaś presja na stan chemiczny uwzględnia: miasta, rolnictwo, zakłady przemysłowe -przemysł budowlany i przemysł spożywczy, brak kanalizacji na obszarach wiejskich, wysypiska śmieci – potencjalnie.

W opracowaniu pn. *Raport o stanie jednolitych części wód podziemnych w dorzeczach* (PIG 2016), na obszarze JCWPd 166: w dwóch punktach monitoringu chemicznego zidentyfikowano znaczący trend rosnący, a w jednym – malejący. **Ogólna ocena – stan dobry.** Znaczący wpływ na jakość wód podziemnych (dla całej JCWPd 166), ma obecność utworów słabo przepuszczalnych w nadkładzie warstwy wodonośnej.

### **DLA GLEB**

Na obszarze objętym opracowaniem nie prowadzi się monitoringu jakości gleb. Program „*Monitoring chemizmu gleb ornych Polski*”, stanowiący element Państwowego Monitoringu Środowiska w zakresie jakości gleb i ziemi. W jego ramach, najbliższej obszarowi opracowania funkcjonują 3 punkty monitoringowe w: Sromowcach Wyżnych, Tymbarku, Nowym Sączu – Biegonice. Nie są to jednak punkty, które można by było uznać za reprezentatywne dla przedmiotowego obszaru.

Gleba jest głównym biorcą zanieczyszczeń i może działać albo jako filtr chroniący przed zanieczyszczeniami migrującymi do wód powierzchniowych i podziemnych, albo w razie przekroczenia progu odporności, stanowić zagrożenie dla roślin, zwierząt i ludzi. Szczególnie wrażliwe na oddziaływania zanieczyszczeń są gleby piaszczyste i gleby kwaśne o niskim pH. Najszybciej ulegają degradacji biocenozy ubogie w gatunki i żyjące na ubogich siedliskach. Najbardziej odporne są zaś biocenozy bogate w gatunki, głównie są to lasy liściaste, łąki i pastwiska.

Na obszarach opracowania i ich bezpośrednim sąsiedztwie **podstawowymi źródłami zanieczyszczeń** gleb mogą być:

- nieefektywne nawożenie w terenach rolnych (nawozy sztuczne, związki biogenne). Nadmiar nawozów azotowych w glebie może zanieczyścić wody powierzchniowe nadmierną ilością substancji odżywczych. Niezgodne z zasadami agrotechniki nawożenie gnojowicą – przenawożenie może spowodować zmianę właściwości chemicznych i biologicznych gleby oraz np. skażenie gleb, roślin i wód bakteriami chorobotwórczymi;
- niewłaściwe stosowanie chemicznych środków ochrony roślin (warunki meteorologiczne oraz warunki wilgotnościowe gleby), które może prowadzić do nadmiernej koncentracji substancji chemicznych w glebie (nawet przez wiele lat) oraz stanowić zagrożenie dla żerujących w terenach rolnych zwierząt;
- napływ zanieczyszczeń atmosferycznych z terenów silnie zurbanizowanych oraz ich depozycja (mokra i sucha) na powierzchni gleby i roślin. Z opadami oraz wiatrem przynieszone są pyły, kwasy, a także metale ciężkie i wiele innych związków chemicznych. M.in. zakwaszaniu mogą ulegać gleby ubogie w wapń. Mniejszej depozycji sprzyjają korzystniejsze warunki wentylacyjne;
- dzikie wysypiska odpadów.

### **DLA KLIMATU AKUSTYCZNEGO**

Na obszarze opracowania oraz w jego bezpośrednim sąsiedztwie nie prowadzi się monitoringu hałasu.

Za najbardziej uciążliwe akustycznie dla mieszkańców uznaje się oddziaływanie hałasu drogowego. Pomimo, że obszar objęty opracowaniem znajduje się w sąsiedztwie DW 969 Nowy Targ – Nowy Sącz, na której natężenie ruchu pojazdów szacuje się na ok. 9000-10000 pojazdów na dobę, to wartości poziomów dobowych, krótkookresowych i długookresowych hałasu drogowego **nie powinny wykazywać przekroczeń**. Odległość od ww. drogi to prawie 120 m. Brak jest też w bezpośrednim sąsiedztwie przedmiotowego obszaru zakładów przemysłowych oraz innych obiektów, które mogłyby generować uciążliwy hałas.

#### **DLA PROMIENIOWANIA ELEKTROMAGNETYCZNEGO**

Według opracowania „Ocena poziomów pól elektromagnetycznych w środowisku w roku 2020 w województwie małopolskim” (GIOŚ, Regionalny Wydział Monitoringu Środowiska w Krakowie), pomimo ciągłego wzrostu ilości stacji bazowych telefonii komórkowej, wyniki pomiarów wskazują, że od 2008 roku w 45 punktach pomiarowych na terenie województwa małopolskiego, nie stwierdzono znacznego pogorszenia się stanu środowiska. Poziom pól elektromagnetycznych w środowisku (tło elektromagnetyczne) na terenie Małopolski utrzymuje się na niskim poziomie, średnia wartość PEM (łącznie z wszystkich obszarów) dla województwa wyniosła w 2020 roku 0,37 V/m. Na terenach wiejskich obserwowaliśmy **średnie wartości od 0,09 V/m do maksymalnie 0,25 V/m**.

Od 1 stycznia 2020 r. obowiązuje rozporządzenie Ministra Zdrowia z 17 grudnia 2019 r. w sprawie dopuszczalnych poziomów pól elektromagnetycznych w środowisku. Określiło ono dla częstotliwości z zakresu 2-300 GHz dopuszczalne natężenie pola elektromagnetycznego (PEM) do 10 W/m<sup>2</sup> (gęstość mocy) i 61 V/m (składowa elektryczna).

#### **IX. ISTNIEJĄCE PROBLEMY OCHRONY ŚRODOWISKA ISTOTNE Z PUNKTU WIDZENIA REALIZACJI PROJEKTOWANEGO DOKUMENTU.**

Głównym problemem ochrony środowiska na terenie gminy Krościenko jest emisja zanieczyszczeń atmosferycznych związana z ogrzewaniem obiektów kubaturowych oraz nieuregulowana (na większości obszaru gminy) gospodarka wodno - ściekowa. System grzewczy jest wyjątkowo uciążliwy dla środowiska, gdyż oparty jest głównie na paleniskach domowych ogrzewanych paliwem stałym (węgiel, koks, zbędne odpady gospodarcze), co powoduje okresowy wzrost stężeń zanieczyszczeń powstających ze spalania jak: pyły, SO<sub>2</sub>, NO<sub>2</sub>, CO<sub>2</sub>.

#### **X. CELE OCHRONY ŚRODOWISKA USTANOWIONE NA SZCZEBLU MIĘDZYNARODOWYM, WSPÓLNOTOWYM I KRAJOWYM ORAZ SPOSOBY W JAKICH TE CELE ZOSTAŁY UWZGLĘDNIONE W PROJEKCIE PLANU.**

Projekt mpzp jest zgodny z celami ochrony środowiska określonymi w nadrzędnych i równorzędnych dokumentach, ustanowionych na szczeblu międzynarodowym, krajowym, regionalnym i lokalnym.

Poniżej wymieniono najważniejsze z nich:

##### **Szczebel międzynarodowy:**

- VI Program Działań Wspólnoty w zakresie środowiska (Decyzja NR 1600/2002/WE Parlamentu Europejskiego i Rady z dn. 22 lipca 2002r ustanawiająca Szósty Wspólnotowy Program Działań w zakresie środowiska naturalnego) oraz VII Program Działań Wspólnoty w zakresie środowiska (dokument roboczy Komisji Środowiska, Zmiany Klimatu i Energii w sprawie ogólnego unijnego programu działań w zakresie środowiska do 2020 r. „Dobrze żyć w granicach naszej planety”, kierującego uwagę na

potrzebę opracowania programu działań w dziedzinie środowiska, stanowiącego przedłużenie prac nad rozwojem europejskiej polityki ochrony środowiska),

- Konwencja o ochronie gatunków dzikiej flory i fauny europejskiej oraz ich siedlisk, Berno (1979),
- Ramowa Konwencja Narodów Zjednoczonych w sprawie zmian klimatu z Rio de Janeiro (1992),
- Konwencja o różnorodności biologicznej z Rio de Janeiro (1992),
- Europejska Konwencja Krajobrazowa (ratyfikowana przez Polskę w 2005 r.).

#### **Szczebel krajowy:**

- **Strategia na rzecz Odpowiedzialnego Rozwoju do roku 2020 (z perspektywą do 2030 r.)** – która przyjmuje rozwój odpowiedzialny oraz społeczny i terytorialnie zrównoważony, w którym potrzeby obecnego pokolenia mogą być realizowane bez umniejszania szans przyszłych pokoleń.
- **Polityka Ekologiczna Państwa z perspektywą do 2025 r.**, przyjmująca za główną zasadą zrównoważony rozwój rozumiany jako "takie prowadzenie polityki i działań w poszczególnych sektorach gospodarki i życia społecznego, aby zachować zasoby i walory środowiska w stanie zapewniającym trwałe, możliwości korzystania z nich zarówno przez obecne jak i przyszłe pokolenia". Dokument określa zasady prowadzenia polityki, a do najważniejszych z nich, w kontekście zakresu ustaleń planistycznych, wymienić należy m.in.:
  - ✓ zasadę równego dostępu do środowiska przyrodniczego – traktowaną jako równowagę szans pomiędzy człowiekiem a przyrodą, poprzez zapewnienie zdrowego i bezpiecznego funkcjonowania jednostek ludzkich przy zachowaniu trwałości podstawowych procesów przyrodniczych wraz ze stałą ochroną różnorodności biologicznej;
  - ✓ zasadę prewencji, która zakłada, że przeciwdziałanie negatywnym skutkom dla środowiska powinno być podejmowane na etapie planowania i realizacji przedsięwzięć w oparciu o posiadaną wiedzę, wdrożone procedury ocen oddziaływania na środowisko;
  - ✓ zasadę uspołecznienia polityki ekologicznej, która ma być realizowana poprzez stworzenie instytucjonalnych, prawnych i materialnych warunków do udziału obywateli, grup społecznych i organizacji pozarządowych w procesach decyzyjnych związanych z zachowaniem zrównoważonego rozwoju.

#### **Szczebel regionalny:**

- Plan Zagospodarowania Przestrzennego Województwa Małopolskiego - Uchwała Nr XLVII/732/18 Sejmiku Województwa Małopolskiego z dnia 26 marca 2018 r. w sprawie zmiany Uchwały Nr XV/174/03 Sejmiku Województwa Małopolskiego z dnia 22 grudnia 2003 roku w sprawie uchwalenia Planu Zagospodarowania Przestrzennego Województwa Małopolskiego,
- Strategia Rozwoju Województwa. „Małopolska 2030” - Załącznik do uchwały Nr XXXI/422/20. Sejmiku Województwa Małopolskiego z dnia 17 grudnia 2020 r.,
- Program strategiczny Ochrona środowiska dla województwa małopolskiego, stanowiący aktualizację Programu Ochrony Środowiska Województwa Małopolskiego na lata 2007-2014., do realizacji w latach 2014-2020,
- Uchwała Nr XLII/640/17 Sejmiku Województwa Małopolskiego z dnia 23 października 2017 r. ws. Popradzkiego Parku Krajobrazowego,
- Strategia rozwoju społeczno- gospodarczego Powiatu Nowotarskiego na lata 2015-2022.

#### **Szczebel lokalny:**

- Strategia Rozwoju Gminy Krościenko nad Dunajcem na lata 2015 – 2022 przyjęta Uchwałą Nr XIV/106/2015 Rady Gminy Krościenko nad Dunajcem z dnia 22 grudnia 2015 r.

**Obszar objęty opracowaniem zlokalizowany na terenie Południowomałopolskiego Obszaru Chronionego Krajobrazu, w obrębie którego obowiązują zakazy określone w Uchwale Nr XX/274/20 Sejmiku Województwa Małopolskiego z dnia 27 kwietnia 2020 r.**

Obszar objęty opracowaniem zlokalizowany jest na terenie Południowomałopolskiego Obszaru Chronionego Krajobrazu, w obrębie którego obowiązują zakazy określone w Uchwale Nr XX/274/20 Sejmiku Województwa Małopolskiego z dnia 27 kwietnia 2020 r.

W § 3. Wymienione są następujące zakazy:

1) *realizacji przedsięwzięć mogących znacząco oddziaływać na środowisko w rozumieniu przepisów ustawy z dnia 3 października 2008 r. o udostępnianiu informacji o środowisku i jego ochronie, udziale społeczeństwa w ochronie środowiska oraz o ocenach oddziaływania na środowisko (Dz. U. z 2008 r. Nr 199, poz. 1227 z późn. zm.);*

Na ww. terenach przeznaczonych w planie dla lokalizacji zabudowy i oznaczonych symbolem MNW - UT wydane zostało (bez sprzeciwu PPN-u) pozwolenie na budowę budynku mieszkalno – usługowego.

Zgodnie z projektem planu na ww. terenie o powierzchni 0,21 ha, w którym powierzchnia zabudowy nie będzie przekraczała 20%, ustala się następujące przeznaczenie podstawowe i uzupełniające:

1. przeznaczenie podstawowe:

- teren zabudowy mieszkaniowej jednorodzinnej wolnostojącej,
- teren usług turystyki realizowany jako :
  - ✓ pensjonat,
  - ✓ pole biwakowe;
  - ✓ budynek usługowy z pokojami lub apartamentami na wynajem. Dopuszcza się wydzielenie w budynku lokalu mieszkalnego dla właściciela.

2. przeznaczenie uzupełniające:

- teren usług gastronomii;
- teren usług sportu i rekreacji realizowany jako
  - ✓ place do gier sportowych o nawierzchniach trawiastych z dopuszczeniem innych nawierzchni umożliwiających infiltrację wód deszczowych,
  - ✓ place zabaw wraz z elementami związanymi z ich wyposażeniem i zagospodarowaniem;
  - ✓ strefy piknikowe (tereny rekreacyjne wyposażone w elementy zagospodarowania umożliwiające organizację pikników rodzinnych, w tym miejsca na ognisko, kuchnię polową, miejsca biwakowe, miejsca przystosowane do spożywania posiłków na świeżym powietrzu zawierające niezbędne elementy wyposażenia, w tym małą architekturę).

Na terenach US, o powierzchni 0,42 ha, przeznaczonych dla usług sportu i rekreacji nie przewiduje się lokalizacji budynków, a przy realizacji dopuszczonego zagospodarowania obowiązuje zachowanie 70% powierzchni biologicznie czynnej na działce budowlanej.

W ustaleniach planu wprowadzono też zapis o obowiązku przestrzegania we wszystkich terenach objętych opracowaniem, zakazów oraz zwolnień z ww. zakazów określonych w Uchwale ws. Południowomałopolskiego Obszaru Chronionego Krajobrazu, zgodnie z Uchwałą Sejmiku Województwa Małopolskiego Nr XX/274/20 Sejmiku Województwa Małopolskiego z dnia 27 kwietnia 2020 r .

2) likwidowania i niszczenia zadrzewień śródpolnych, przydrożnych i nadwodnych, jeżeli nie wynikają one z potrzeby ochrony przeciwpowodziowej i zapewnienia bezpieczeństwa ruchu drogowego lub wodnego lub budowy, odbudowy, utrzymania, remontów lub naprawy urządzeń wodnych. **Zakaz ww. nie dotyczy wycinania drzew i krzewów m.in. :**

- **z zadrzewień śródpolnych, które nie rosną na śródpolnych miedzach oraz nie stanowią remiz, soliterów, szpalerów, pasów oraz grup i kęp drzew oraz krzewów o wysokiej wartości przyrodniczo – krajobrazowej;**
- **pod warunkiem zachowania funkcji przyrodniczej zadrzewień oraz walorów krajobrazowych obszaru;**

Na obszarze objętym opracowaniem, zadrzewienia śródpolne, występują na terenach przeznaczonych dla usług sportu i rekreacji i będą chronione w ramach powierzchni biologicznie czynnej, która na ww. terenach wynosi min 70% powierzchni działki budowlanej. Na ww. terenach nie przewiduje się lokalizacji budynków, a obowiązujące Studium uwarunkowań i kierunków zagospodarowania przestrzennego w całości ww. teren wskazuje jako obszar wielofunkcyjnych usług turystycznych. W związku z powyższym ewentualne usunięcie pojedynczych drzew i krzewów nie pozbawi ww. obszaru funkcji przyrodniczej oraz nie wpłynie w sposób istotny na walory krajobrazowe.

3) wydobywania do celów gospodarczych skał, w tym torfu oraz skamieniałości, w tym kopalnych szczątków roślin i zwierząt, a także minerałów;

Na obszarze objętym opracowaniem nie dopuszcza się ww. działań.

4) wykonywania prac ziemnych trwale zniekształcających rzeźbę terenu, z wyjątkiem prac związanych z zabezpieczeniem przeciwpowodziowym lub przeciwoświszkowym lub utrzymaniem, budową, odbudową, naprawą lub remontem urządzeń wodnych. **Zakaz ww. nie dotyczy m.in. :**

- **terenów przeznaczonych pod zabudowę i dopuszczających budowę nowych obiektów budowlanych w studiach uwarunkowań i kierunkach zagospodarowania przestrzennego i miejscowych planach zagospodarowania przestrzennego;**

Prace budowlane, w tym w szczególności prace ziemne związane z realizacją obiektów budowlanych, ograniczone będą do niezbędnego minimum, z obowiązkiem właściwego zabezpieczenia środowiska gruntowo – wodnego (również w trakcie budowy), a teren po zakończeniu budowy zostanie uporządkowany w sposób, który zmierzał będzie do przywrócenia stanu pierwotnego.

5) dokonywania zmian stosunków wodnych, jeżeli służą innym celom niż ochrona przyrody lub zrównoważone wykorzystanie użytków rolnych i leśnych oraz racjonalna gospodarka wodna lub rybacka. **Zakaz ww. nie dotyczy m.in:**

- **terenów przeznaczonych pod zabudowę i dopuszczających budowę nowych obiektów budowlanych w studiach uwarunkowań i kierunkach zagospodarowania przestrzennego i miejscowych planach zagospodarowania przestrzennego;**

Planowany zakres prac związanych z realizacją obiektów kubaturowych, nie będzie powodował ingerencji w środowisko gruntowo - wodne, w sposób, który wpłynąć może na poziom i stan sanitarny zarówno wód podziemnych, jak i wód powierzchniowych. Na terenie objętym opracowaniem planu znajduje się też zrealizowany już przyłącz do sieci kanalizacji sanitarnej.

6) likwidowania naturalnych zbiorników wodnych, starorzeczy i obszarów wodno-błotnych;

Na obszarze objętym opracowaniem nie występują naturalne zbiorniki wodne, starorzecza i obszary wodno-błotne.

7) budowania nowych obiektów budowlanych w wyznaczonych strefach zgodnie z mapą stanowiącą załącznik nr 2 do uchwały oraz w pasie szerokości 10 m od:

a) linii brzegów rzek wskazanych na mapie stanowiącej załącznik nr 4 do uchwały, w ich rzeczywistym przebiegu w terenie,

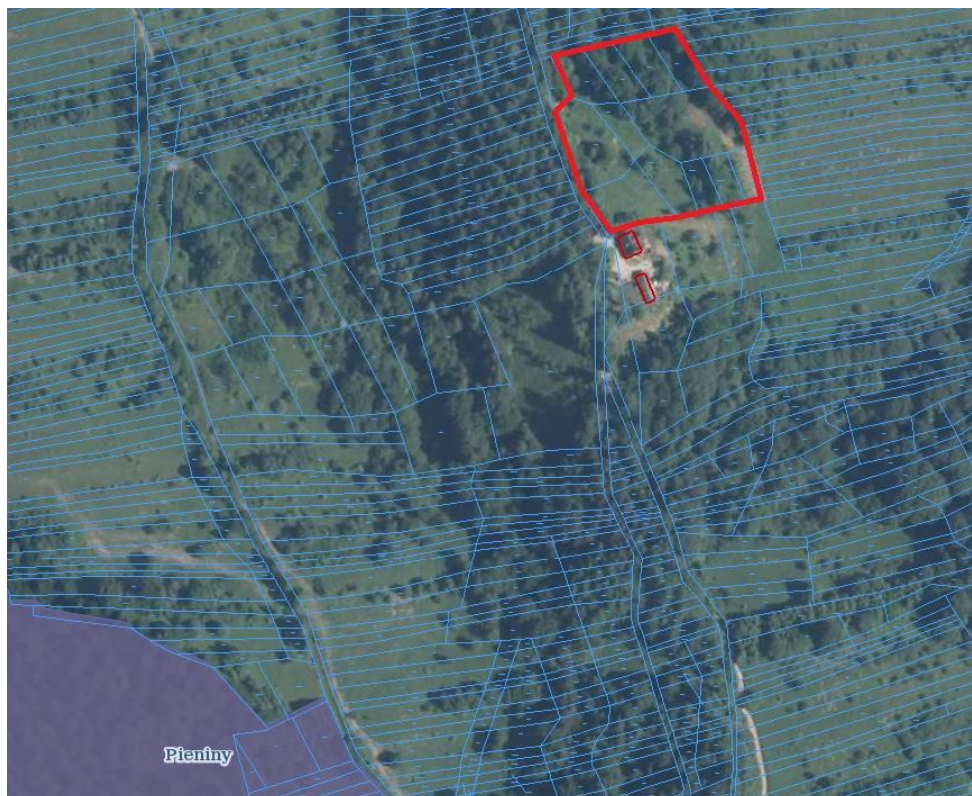
b) linii brzegów naturalnych zbiorników wodnych,

c) zasięgu lustra wody w sztucznych zbiornikach wodnych usytuowanych na wodach płynących przy normalnym poziomie piętrzenia określonym w pozwoleniu wodnoprawnym, o którym mowa w art. 389 pkt 1 ustawy z dnia 20 lipca 2017 r.– Prawo wodne:

Realizacja zabudowy na terenie objętym zmianą planu nie spowoduje złamania ww. zakazu, ponieważ na obszarze opracowania ani też w jego bezpośrednim sąsiedztwie nie występują żadne ciek wodne. Obszar opracowania nie jest również objęty załącznikami graficznymi o których mowa w uchwale Sejmiku Województwa Małopolskiego w sprawie Południowomałopolskiego Obszaru Chronionego Krajobrazu.

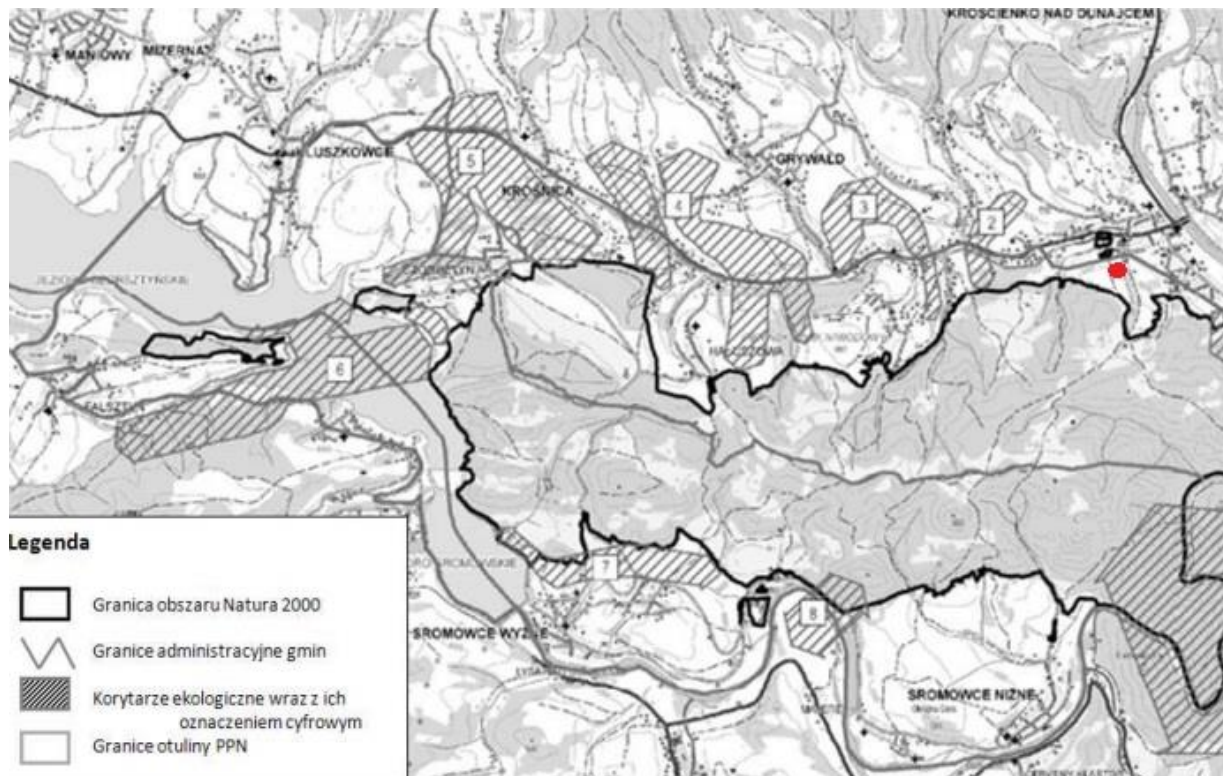
## **XI. PRZEWIDYWANE ZNACZĄCE ODDZIAŁYWANIE NA CELE I PRZEDMIOT OCHRONY OBSZARU NATURA 2000.**

Obszar objęty opracowaniem planu, położony jest poza istniejącymi i potencjalnymi obszarami Natura 2000. Najbliżej położonym obszarem naturowym jest: **Obszar „Pieniny” PLC 120002**, którego granice pokrywają się z przebiegiem granicy Pienińskiego Parku Narodowego, zlokalizowany jest w odległości ok. 250m na południowy zachód od granic obszaru opracowania.



Granica obszaru opracowania oznaczona czerwonym konturem

Obszar opracowania zlokalizowany jest poza **korytarzami ekologicznymi łączącymi Pieniny z sąsiednimi pasmami górskimi, których przebieg wskazano w Planie ochrony PPN na rys. nr 1**. Realizacja ustaleń planu z uwagi na powierzchnię terenów nię objętych i przewidywane w zmianie planu przeznaczenia terenów, nie wpłynie na stabilność i stan ich zachowania Obszaru, a także na powiązania między obszarami Natura 2000.



Rys. nr 1 do Planu ochrony PPN - Mapa przebiegu korytarzy ekologicznych łączących PPN z innymi obszarami z oznaczona na czerwono lokalizacją obszaru objętego opracowaniem planu

Zgodnie z zamieszczonymi w rozdziale 7 Planu Ochrony zaleceniami do ustaleń planów miejscowych obejmujących obszar otuliny Parku, a dotyczącymi eliminacji lub ograniczenia zagrożeń zewnętrznych i wewnętrznych, w projekcie mpzp Toporzysko 1, uwzględniono :

- dążenie do koncentracji zabudowy i miejsc usługowych, w powiązaniu z istniejącą zabudową, oraz w nowych zespołach zabudowy wyznaczonych w planach zagospodarowania przestrzennego,
- nieprzeznaczanie pod zabudowę terenów znajdujących się w odległości mniejszej niż 100 m od granicy Parku,
- dążenie do wyłączenia z zagospodarowania turystycznego terenów o szczególnym znaczeniu przyrodniczym, z uwzględnieniem wielkości ruchu turystycznego na danym obszarze,
- wznoszenie obiektów, z uwzględnieniem tradycyjnych form budownictwa,
- preferowanie powierzchni działki powyżej 700 m<sup>2</sup> na terenach położonych poza zwartą zabudową oraz pozostawianie powierzchni biologicznie czynnej nie mniejszej niż 60% powierzchni działki

Tereny objęte opracowaniem planu zlokalizowane są w odległości minimum 250 metrów od granic PPN u i sąsiadują bezpośrednio z istniejącą zabudową i obejmuje tereny uzbrojone, które w Studium uwarunkowań i kierunków zagospodarowania przestrzennego gminy w



całości wskazane są do zainwestowania jako :

- *obszar wielofunkcyjnych usług turystycznych .*
- *obszar zabudowy mieszkaniowej, zagrodowej, rekreacyjnej, usług i rzemiosła nieuciążliwego.*

W związku realizacja ustaleń planu nie naruszone pozostaną tereny zlokalizowane w strefie szczególnej ekspozycji krajobrazu, zachowane zostaną również przestrzenie otwarte obejmujące łąki i zadrzewienia oraz tereny o najwyższych wartościach przyrodniczych w obszarze Toporzyska. Na ww. terenach przeznaczonych w planie dla lokalizacji zabudowy i oznaczonych symbolem MNW-ML-UT wydane zostało też w 2007 roku bez sprzeciwu PPN-u. pozwolenie na budowę budynku mieszkalno – usługowego.

## **XII. PRZEWIDYWANE ZNACZĄCE ODDZIAŁYWANIE NA POSZCZEGÓLNE KOMPONENTY ŚRODOWISKA.**

Realizacja ustaleń projektu planu powoduje pewne zmiany w środowisku, nieuniknione przy tego rodzaju inwestycjach.

### **Krajobraz.**

Realizacja ustaleń planu spowoduje pewne zmiany w krajobrazie związane z realizacją zabudowy mieszkaniowej jednorodzinnej wolnostojącej lub usług turystyki realizowanych jako pensjonat, pole biwakowe lub budynek usługowy z pokojami lub apartamentami na wynajem. Z uwagi na fakt, iż obszar opracowania obejmuje teren zlokalizowany w sąsiedztwie istniejącej zabudowy, osłonięty od północy i zachodu kompleksami zdrzewien i zakrzczew, realizacja dodatkowej zabudowy, nie wpłynie w sposób znaczący na pogorszenie walorów krajobrazowych. Ponadto ustalenia planu wprowadzają szczegółowe zasady kształtowania nowej zabudowy oraz ustalają wysoki wskaźnik powierzchni biologicznie czynnej.

**Oddziaływanie projektowanego zagospodarowania należy określić jako: bezpośrednie, długoterminowe i stałe.**

### **Wody powierzchniowe i podziemne.**

Projektowane zagospodarowanie może wpłynąć na zmianę kierunku przepływu wód gruntowych i wśród pokrywowych jedynie lokalnie, tj. w obszarach na których zlokalizowane będą obiekty budowlane. Położenie obszaru opracowania w terenach posiadających dostęp do kanalizacji sanitarnej powoduje iż realizacja planowanego zagospodarowania nie powinna spowodować zanieczyszczenia środowiska gruntowo - wodnego.

**Oddziaływanie projektowanego zagospodarowania na wody powierzchniowe i podziemne należy określić jako: neutralne, bezpośrednie, krótkoterminowe i chwilowe.**

### **Szata roślinna i zwierzęca.**

Tereny objęte opracowaniem w części obejmującej teren dawnego siedliska przekształcone są antropogenicznie i w większości pozbawione roślinności naturalnej. Pozostały teren niezabudowany stanowią agrocenozy z występującymi punktowo drzewami owocowymi oraz zadrzewieniami, które w większości pozostaną w stanie nienaruszonym w ramach powierzchni biologicznie czynnej.

**Oddziaływanie na rośliny i zwierzęta można określić jako bezpośrednie i pośrednie, długoterminowe i stałe.**

### **Powietrze atmosferyczne.**

Ze względu na charakter zagospodarowania nie przewiduje się wystąpienia ponadnormatywnych stężeń zanieczyszczeń pyłowych związanych z ogrzewaniem budynków. Ustalenia planu wprowadzają obowiązek uwzględnienia przy ogrzewaniu budynków zasad wynikających z Uchwały Sejmiku Województwa Małopolskiego w sprawie wprowadzenia na obszarze województwa ograniczeń i zakazów w zakresie eksploatacji instalacji, w których następuje spalanie paliw.

**Oddziaływanie projektowanego zagospodarowania na powietrze atmosferyczne i podziemne należy określić jako: bezpośrednie, krótkoterminowe i chwilowe.**

### **Powierzchnia ziemi łącznie z glebą.**

W miejscach powstania obiektów kubaturowych nastąpi całkowita likwidacja gleb oraz nastąpi niezbędna niwelacja terenu. Z punktu widzenia wartości produkcyjnych gleb, przeznaczenie terenów pod zainwestowanie nie stanowi istotnego zagrożenia, ze względu na niewielki zasięg terenów przewidzianych do zabudowy oraz niskie klasy bonitacyjne gleb.

**Oddziaływanie projektowanego zagospodarowania na powietrze atmosferyczne i podziemne należy określić jako: bezpośrednie, krótkoterminowe i chwilowe.**

### **Klimat akustyczny.**

Przewidywane w projekcie planu przeznaczenie, nie będzie stanowiło uciążliwości akustycznej dla środowiska. Nie przewiduje się możliwości lokalizacji usług które generowałyby hałas. Pogorszenie klimatu akustycznego nastąpi wyłącznie okresowo, na etapie realizacji inwestycji.

**Oddziaływanie projektowanego zagospodarowania na klimat akustyczny należy określić jako: pośrednie, krótkoterminowe i chwilowe.**

### **Zdrowie ludzi.**

Realizacja ustaleń projektu planu nie będzie miała negatywnego wpływu na zdrowie ludzi, nie spowoduje bowiem wzrostu hałasu, zanieczyszczenie wód i powietrza.

## **XIII. ROZWIĄZANIA MAJĄCE NA CELU ZAPOBIEGANIE I OGRANICZENIE NEGATYWNYCH ODDZIAŁYWAŃ NA ŚRODOWISKO, W SZCZEGÓLNOŚCI NA CELE I PRZEDMIOT OCHRONY OBSZARÓW NATURA 2000.**

### **Krajobraz**

W celu ochrony krajobrazu, dla dopuszczonego w planie zainwestowania wprowadzono następujące ustalenia:

1. w terenach zabudowy mieszkaniowej jednorodzinnej wolnostojącej lub usług turystyki, oznaczony symbolem: **1MNW- UT**:
  - zachowanie intensywności zabudowy o wskaźniku nie mniejszym niż 0,001 i nie większym niż 0,4;
  - zachowanie terenów biologicznie czynnych na nie mniej niż 60% powierzchni działki budowlanej;
  - powierzchnia zabudowy nie może przekroczyć 20% powierzchni działki budowlanej;

- budowa budynków na następujących zasadach:
  - a) całkowita wysokość budynku mieszkalnego jednorodzinnego, pensjonatowego, usługowego z pokojami lub apartamentami na wynajem nie może przekroczyć 9 metrów,
  - b) całkowita wysokość budynku: usług gastronomicznej, zaplecza sanitarnego, nie może przekroczyć 7 metrów,
  - c) całkowita wysokość wolnostojących budynków gospodarczych, garaży nie może przekroczyć 5 metrów,
  - d) obowiązuje stosowanie bryły budynku na rzucie prostokąta lub na rzucie złożonym z prostokątów z dopuszczeniem stosowania innych kształtów dla wykuszy, ryzalitów ganków, werand, balkonów,
  - e) stosowanie dachów dwuspadowych o jednakowym kącie nachylenia głównych połaci pomiędzy  $35^{\circ}$  –  $50^{\circ}$ . Dopuszcza się dachy wielopołaciowe o kącie nachylenia głównych połaci jak wyżej. W wypadku budynków gospodarczych, garaży, dobudowywanych do budynku mieszkalnego jednorodzinnego lub pensjonatu, dopuszcza się stosowanie dachów jednospadowych,
  - f) w przypadku budowy budynku o złożonej bryle dopuszcza się stosowanie dachów o różnej wysokości nad poszczególnymi częściami budynku,
  - g) za wyjątkiem sytuacji, o której mowa w lit. f, obowiązuje zakaz stosowania połaci dachowych przesuniętych wzajemnie w kalenicy w pionie lub w poziomie,
  - h) okap w głównych połaciach dachowych o minimalnej szerokości 60 cm;
  - i) dopuszcza się doświetlenie poddaszy oknami połaciowymi oraz lukarnami, przy czym stosunek łącznej szerokości lukarn do szerokości danej ściany nie może być większy niż 1:2,
  - j) materiały wykończeniowe elewacji: drewno, kamień, tynki w jasnej tonacji. Stosowanie detali architektonicznych nawiązujących do pienińskiego stylu budownictwa regionalnego;
- wysokość wiat, altan, nie może przekroczyć 5 metrów. Stosowanie dachów dwuspadowych o jednakowym kącie nachylenia głównych połaci pomiędzy  $25^{\circ}$  –  $45^{\circ}$ ;
- dla pokrycia połaci dachowych wszystkich obiektów, stosowanie jednego z następujących kolorów: ciemnobrązowy, czerwono-ceglasty, grafitowy, czarny matowy, kolor naturalnego gontu.

## 2. w terenach usług sportu i rekreacji, oznaczonych symbolem **1US**:

- zakaz realizacji obiektów budowlanych, za wyjątkiem:
  - a) obiektów liniowych oraz urządzeń infrastruktury technicznej,
  - b) urządzeń dla aktywności ruchowej,
  - c) obiektów architektury parkowej,
  - d) obiektów wyposażenia stref piknikowych;
- e) stosowanie jednorodnych stylistycznie form wyposażenia stref piknikowych, obiektów architektury parkowej, z preferencją dla wykorzystania materiałów naturalnych (drewno, kamień) w kolorach naturalnych. Stosowanie dachów dwuspadowych o kątach nachylenia połaci zawierających się w przedziale od  $15^{\circ}$  -  $45^{\circ}$ . Dla pokrycia połaci dachowych stosowanie jednego z następujących kolorów: ciemnobrązowy, czerwono-ceglasty, grafitowy, czarny matowy, kolor naturalnego: drewna, gontu;
- f) wysokość zabudowy obiektów wyposażenia stref piknikowych do 4,5 metrów;
- g) przy zagospodarowaniu terenów obowiązuje zachowanie min. 70% powierzchni biologicznie czynnej na działce budowlanej, w tym istniejących zadrzewień.

## **Wody powierzchniowe i podziemne.**

W ustaleniach planu wprowadzono następujące zasady zaopatrzenia terenów wodę, oczyszczania ścieków, gospodarki odpadami:

- *zaopatrzenie w wodę z ujęcia indywidualnego,*
- *odprowadzenie ścieków komunalnych z całego obszaru objętego planem, na gminną oczyszczalnię ścieków, siecią kanalizacji sanitarnej;*
- *odprowadzenie wód opadowych i roztopowych, zgodnie z przepisami odrębnymi,*
- *w zakresie gospodarki odpadami komunalnymi, obowiązują zasady utrzymania czystości i porządku na terenie gminy Krościenko n/D, przyjęte stosowną uchwałą Rady Gminy Krościenko nad Dunajcem;*
- *obowiązuje zakaz składowania odpadów w miejscach do tego nie urządzonych.*

### **Szata roślinna i zwierzęca.**

Zgodnie z ustaleniami projektu planu wskaźnik minimalnej powierzchni terenów biologicznie czynnych wynosi:

- w terenach zabudowy mieszkaniowej jednorodzinnej wolnostojącej lub usług turystyki, oznaczonych symbolem MNW- UT min. 60% powierzchni działki budowlanej,
- w terenach usług sportu i rekreacji oznaczonych symbolem 1US min. 70% powierzchni działki budowlanej.

### **Powietrze atmosferyczne**

W ustaleniach planu w zakresie zaopatrzenia w ciepło ustala się iż odbywać się będzie na bazie rozwiązań indywidualnych, przy uwzględnieniu zasad wynikających z Uchwały Sejmiku Województwa Małopolskiego w sprawie wprowadzenie na obszarze województwa ograniczeń i zakazów w zakresie eksploatacji instalacji, w których następuje spalanie paliw.

### **Powierzchnia ziemi łącznie z glebą.**

W ustaleniach planu wprowadzono we wszystkich terenach objętych opracowaniem:

- *obowiązek lokalizacji wszystkich obiektów w sposób optymalnie wykorzystujący naturalne ukształtowanie terenu oraz ograniczający przeformowanie skarp oraz innych robót ziemnych inicjujących zjawiska osuwiskowe. Obowiązek zabezpieczenia istniejących skarp oraz skarp powstałych w wyniku prac ziemnych, z zastosowaniem materiałów naturalnych typu kamień i drewno oraz roślinności*

W części terenów położonych obszarach osuwiska nieaktywnego (nr 19190) wg opracowania „Mapa osuwisk i terenów zagrożonych ruchami masowymi dla gminy Krościenko nad Dunajcem” (SOPO) w planie ustalono obowiązek uwzględnienia przy budowie nowych obiektów budowlanych, przepisów odrębnych stosownie do stwierdzonych warunków geotechnicznych i ustalonej kategorii geotechnicznej obiektu budowlanego.

### **Klimat akustyczny.**

W planie, dla terenów oznaczonych symbolem MNW-UT, ustala się obowiązek przestrzegania dopuszczalnych wartości hałasu w środowisku jak dla terenów przeznaczonych pod zabudowę mieszkaniową jednorodziną.

### **Zdrowie ludzi.**

Realizacja ustaleń planu nie spowoduje negatywnego oddziaływania na zdrowie ludzi. W projekcie planu nie przewiduje się terenów dla działalności usługowej, która stwarzałaby uciążliwość dla środowiska. Wprowadzono też zapis o obowiązku przestrzegania we wszystkich terenach objętych planem, zakazów oraz zwolnień z ww.

zakazów określonych w Uchwale ws. Południowomałopolskiego Obszaru Chronionego Krajobrazu, zgodnie z Uchwałą Sejmiku Województwa Małopolskiego Nr XX/274/20 Sejmiku Województwa Małopolskiego z dnia 27 kwietnia 2020 r. W ww. uchwale wprowadzono m.in. *zakaz realizacji przedsięwzięć mogących znacząco oddziaływać na środowisko (w rozumieniu przepisów ustawy z dnia 3 października 2008 r. o udostępnianiu informacji o środowisku i jego ochronie, udziale społeczeństwa w ochronie środowiska oraz o ocenach oddziaływania na środowisko).*

W ustaleniach planu wprowadzono też zapis o obowiązku uwzględnienia przepisów odrębnych, stosownie do stwierdzonych warunków geotechnicznych i ustalonej kategorii geotechnicznej obiektu budowlanego przy realizacji obiektów budowlanych zlokalizowanych w obszarze osuwiska nieaktywnego (nr 19190) wg opracowania „Mapa osuwisk i terenów zagrożonych ruchami masowymi dla gminy Krościenko nad Dunajcem” (SOPO).

#### **XIV. ROZWIĄZANIA ALTERNATYWNE DO ROZWIĄZAŃ ZAWARTYCH W PROJEKCIE ZMIANY PLANU LUB WYJAŚNIENIE BRAKU ROZWIĄZAŃ ALTERNATYWNYCH.**

W projekcie planu nie przedstawiono rozwiązań alternatywnych, ponieważ opracowanie planu dla analizowanych terenów wynika z wniosków właściciela terenów i obejmuje tereny, wskazane w obowiązującym studium do zabudowy, posiadających pełne uzbrojenie w sieci infrastruktury technicznej oraz bezpośredni dostęp do drogi.

#### **XV. STRESZCZENIE**

***Mpzp Krościenko nad Dunajcem – Toporzysko 1, obejmuje działki o nr ewid.: 8411, 8412, 8505, 8504, 8503, 8429/1, 8429/4, 8429/5, 8520, 8521, 8522, 8523, zlokalizowane w miejscowości Krościenko nad Dunajcem w obszarze o zwyczajowej nazwie Toporzysko. Przystąpienie do opracowania ww. zmiany planu, związane jest z wnioskiem właściciela terenów, który dotyczy przeznaczenie terenów w części :***

- w części dla zabudowy mieszkaniowej jednorodzinnej, pensjonatowej, letniskowej, rekreacji indywidualnej, a także usług związanych z turystyką, w tym usług gastronomicznych, realizacji zaplecza sanitarnego dla miejsc biwakowych i kempingowych;***
- w części dla terenów rekreacyjnych, z możliwością realizacji miejsc biwakowych i kempingowych, małej architektury takiej jak; zadaszenia, namioty, stoły, siedziska, place zabaw, urządzenia sportowe i rekreacyjne, zaplecze sanitarne dla obsługi miejsc biwakowych i kempingowych.***

***Wniosek uwzględniony został w projekcie planu w części poprzez:***

- ✓ przeznaczenie terenu o powierzchni 0,21 ha dla lokalizacji zabudowy mieszkaniowej jednorodzinnej wolnostojącej lub usług turystyki realizowanych jako: pensjonat, pole biwakowe; budynek usługowy z pokojami lub apartamentami na wynajem oraz lokalem mieszkalnym dla właściciela.***
- ✓ przeznaczenie terenu o powierzchni 0,42 ha dla usług sportu i rekreacji bez możliwości realizacji obiektów budowlanych, za wyjątkiem: obiektów liniowych oraz urządzeń infrastruktury technicznej, urządzeń dla aktywności ruchowej, obiektów architektury parkowej, obiektów wyposażenia stref piknikowych.***

*Tereny podlegające opracowaniu nowego planu, objęte są ustaleniami dwóch planów miejscowych:*

- miejscowego planu zagospodarowania przestrzennego „Krościenko - Toporzysko”, przyjętego Uchwałą Nr XXX/217/2000 Rady Gminy w Krościenku n/Dunajcem z dnia 28 grudnia 2000r. (Dz. Urz. Woj. Małopolskiego Nr 10 poz. 56).*
- zmiany miejscowego planu zagospodarowania przestrzennego Krościenko – Toporzysko przyjętej Uchwałą Nr VI/48/2011 Rady Gminy w Krościenku n/Dunajcem z dnia 29 marca 2011r. (Dz. Urz. Woj. Małopolskiego Nr 240 z 11 maja 2011 poz. 1926 z późn. zm.).*

*Zgodnie ze mpzp Krościenko - Toporzysko, z 2000 r., tereny w części obejmującej działki o nr 8411, 8412, 8505, 8504, 8429/1 i część 8429/4, znajdują się w terenach istniejącej zabudowy, z dopuszczeniem jej przebudowy i rozbudowy (tereny oznaczone symbolem II.1) oraz w terenach rolnych, do zagospodarowania jako tereny rekreacyjne i trasy narciarskie. Zgodnie ze zmianą mpzp Krościenko – Toporzysko z 2011 r., tereny w części obejmującej działki o nr ewid.: 8520, 8521, 8522, 8523, 8503, 8429/5, i część 8429/4 znajdują się w terenach rolnych i urządzeń sportowych, oznaczonych symbolem R/US3.*

*Projekt planu jest niesprzeczny z ustaleniami Studium uwarunkowań i kierunków zagospodarowania przestrzennego gminy Krościenko nad Dunajcem, w którym tereny objęte opracowaniem, znajdują się w terenie Toporzysko - wielofunkcyjnych usług turystycznych oraz oznaczonych symbolem MN1 obszarach zabudowy mieszkaniowej, zagrodowej, rekreacyjnej, usług i rzemiosła nieuciążliwego*

*Obszar objęty opracowaniem planu, położony jest poza istniejącymi i potencjalnymi obszarami Natura 2000. Najbliżej położonym obszarem naturowym jest: Obszar „Pieniny” PLC 120002, którego granice pokrywają się z przebiegiem granicy Pienińskiego Parku Narodowego, zlokalizowany w odległości minimum 250 m na południowy- zachód od granic obszaru opracowania.*

*Obszar opracowania zlokalizowany jest poza korytarzami ekologicznymi łączącymi Pieniny z sąsiednimi pasmami górskimi, których przebieg wskazano w Planie ochrony PPN na rys. nr 1. Realizacja ustaleń planu z uwagi na powierzchnię terenów nią objętych i przewidywane w planie przeznaczenie terenów nie wpłynie na stabilność i stan zachowania Obszaru, a także na powiązania między obszarami Natura 2000. Nie spowoduje też transgranicznego oddziaływania na środowisko.*

*Tereny objęte opracowaniem oraz jego bezpośrednie sąsiedztwo w przeszłości były użytkowane rolniczo. W części stanowiły siedlisko rolnicze z zabudową zagrodową. Obecnie nie uprawiane pola mają charakter łąk porolniczych. Rzadkie ich koszenie lub całkowite nie koszenie przyczynia się do następowania procesu sukcesji leśnej. Pojawiają się tu coraz liczniejsze samosiewy drzew i krzewów. Faunę reprezentują pospolite gryzonie (polniki, myszy, badyłarki, ryjówki), motyle, prostoskrzydłe (konik polny, pasikonik zielony), błonkówki, muchówki, chrząszcze, ślimaki i inne bezkręgowce. Pojawiają się tu w większości te same gatunki, co na sąsiadujących terenach w tym na terenie PPN. Z większych ssaków – jelenie i sarny, a*

**także drobna zwierzyna leśna typu: łasica, tchórz, kuna. Licznie reprezentowany jest świat ptaków – dzięcioł, myszołów, pustułka, kruk, bocian biały, jarząbek. Zachodzą również kuraki – przepiórki, kuropatwy, bażanty. Teren objęty opracowaniem zlokalizowany w części zbocza, której ekspozycja w krajobrazie jest średnia. Sąsiaduje z zabudowaną działką, a od północy i zachodu przesłaniają go tereny zadrzewione.**

**Charakter i zasięg potencjalnych oddziaływań na środowisko związany z dopuszczonym w planie zainwestowaniem, nie spowoduje złamania zakazów określonych w Uchwale Sejmiku Województwa Małopolskiego w sprawie Południowomałopolskiego Obszaru Chronionego Krajobrazu. Na obszarze objętym opracowaniem, zadrzewienia śródpolne, występują na terenach przeznaczonych dla usług sportu i rekreacji i będą chronione w ramach powierzchni biologicznie czynnej, która na ww. terenach wynosi min. 70% powierzchni działki budowlanej. Na ww. terenach nie przewiduje się lokalizacji budynków, a obowiązujące Studium uwarunkowań i kierunków zagospodarowania przestrzennego w całości ww. teren wskazuje jako obszar wielofunkcyjnych usług turystycznych. W związku z powyższym ewentualne usunięcie pojedynczych drzew i krzewów nie pozbawi ww. obszaru funkcji przyrodniczej oraz nie wpłynie w sposób istotny na walory krajobrazowe. Ponadto zgodnie z ustaleniami planu na całym obszarze objętym opracowaniem obowiązuje przestrzeganie we wszystkich terenach objętych opracowaniem, zakazów oraz zwolnień z ww. zakazów określonych w Uchwale ws. Południowomałopolskiego Obszaru Chronionego Krajobrazu, zgodnie z Uchwałą Sejmiku Województwa Małopolskiego Nr XX/274/20 Sejmiku Województwa Małopolskiego z dnia 27 kwietnia 2020 r.**

**Realizacja ustaleń projektu planu nie będzie miała negatywnego wpływu na zdrowie ludzi, nie spowoduje bowiem wzrostu hałasu, zanieczyszczenia wód i powietrza. Tereny objęte projektem planu posiadają dostęp do sieci infrastrukturalnych w tym kanalizacji sanitarnej, mają też bezpośredni dostęp do drogi.**