

**PROGNOZA ODDZIAŁYWANIA NA ŚRODOWISKO
DLA PROJEKTU MIEJSCOWEGO PLANU
ZAGOSPODAROWANIA PRZESTRZENNEGO GMINY
KROŚCIENKO NAD DUNAJCEM – ZAWODZIE 6**

Opracowanie:

mgr inż. arch. **KATARZYNA SALABURA**

mgr inż. arch. **MARIA MODZELEWSKA**

NOWY SĄCZ – czerwiec/październik/listopad 2023 r.

SPIS TREŚCI

- I. Podstawa prawna i cel opracowania.
- II. Główne cele projektowanego dokumentu oraz jego powiązania z innymi dokumentami.
- III. Metoda opracowania.
- IV. Propozycje metody i częstotliwości monitoringu skutków realizacji ustaleń projektu mpzp.
- V. Informacje o możliwym transgranicznym oddziaływaniu na środowisko.
- VI. Charakterystyka stanu środowiska przyrodniczego na obszarach objętych projektem mpzp oraz przewidywanym oddziaływaniem.
- VII. Obszary podlegające ochronie na terenie opracowania i cele ich ochrony uwzględnione w projekcie mpzp.
- VIII. Stan środowiska na obszarach objętych przewidywanym znaczącym oddziaływaniem.
- IX. Istniejące problemy ochrony środowiska istotne z punktu widzenia realizacji projektowanego dokumentu.
- X. Cele ochrony środowiska ustanowione na szczeblu międzynarodowym, wspólnotowym i krajowym oraz sposoby w jakich te cele zostały uwzględnione w projekcie mpzp.
- XI. Przewidywane znaczące oddziaływanie na cele i przedmiot ochrony obszaru Natura 2000.
- XII. Przewidywane znaczące oddziaływanie na poszczególne komponenty środowiska.
- XIII. Rozwiązania mające na celu zapobieganie i ograniczanie negatywnych oddziaływań na środowisko, w szczególności na cele i przedmiot ochrony obszarów Natura 2000.
- XIV. Rozwiązania alternatywne do rozwiązań zawartych w projekcie mpzp lub wyjaśnienie braku rozwiązań alternatywnych.
- XV. Streszczenie.

I. PODSTAWA PRAWNA I CEL OPRACOWANIA.

Niniejsze opracowanie sporządzono w oparciu o art. 17 pkt 4 „Ustawy o planowaniu i zagospodarowaniu przestrzennym” z dnia 27 marca 2003 r. (Dz. U. z 2023 r. poz. 977 ze zm.) oraz art. 46 „Ustawy o udostępnianiu informacji o środowisku i jego ochronie, udziale społeczeństwa w ochronie środowiska oraz o ocenach oddziaływania na środowisko” z dnia 3 października 2008 roku (Dz. U. z 2023 r., poz. 1094 ze zm.).

Prognozę oddziaływania na środowisko opracowano zgodnie z art. 51 „Ustawy o udostępnianiu informacji o środowisku i jego ochronie, udziale społeczeństwa w ochronie środowiska oraz o ocenach oddziaływania na środowisko” z dnia 3 października 2008 roku (Dz. U. z 2022 r., poz. 1029. Zakres niniejszej prognozy został uzgodniony z Regionalną Dyrekcją Ochrony Środowiska w Krakowie oraz Państwowym Powiatowym Inspektorem Sanitarnym w Nowym Targu.

Celem prognozy jest przedstawienie i ocenienie skutków wpływu realizacji ustaleń zawartych w Miejscowym planie zagospodarowania przestrzennego Gminy Krościenko nad Dunajcem – Zawodzie 6, na cele i przedmiot ochrony Obszaru Natura 2000, elementy środowiska przyrodniczego i kulturowego, a w szczególności na ludzi, powietrze, powierzchnię ziemi łącznie z glebą, kopaliny, wody powierzchniowe i podziemne, klimat, świat zwierzęcy i roślinny – we wzajemnym powiązaniu, ekosystemy oraz krajobraz, a także dobra materialne i dobra kultury.

Prognoza powinna jednocześnie przedstawiać możliwości rozwiązań eliminujących lub ograniczających szkodliwe oddziaływanie na środowisko wynikające z realizacji ustaleń projektu planu.

Przedmiotem opracowania jest prognoza oddziaływania na środowisko wykonana dla projektu Miejscowego planu zagospodarowania przestrzennego Gminy Krościenko nad Dunajcem – Zawodzie 6, zgodnie z Uchwałą Nr XLVII/428/2023 z dnia 23 marca 2023 r., w sprawie przystąpienia do jego opracowania.

II. GŁÓWNE CELE PROJEKTOWANEGO DOKUMENTU ORAZ JEGO POWIĄZANIA Z INNYMI DOKUMENTAMI.

Miejscowy plan zagospodarowania przestrzennego Gminy Krościenko nad Dunajcem – Zawodzie 6, obejmuje trzy obszary położone we wschodniej części Krościenka n/Dunajcem, w dzielnicy Zawodzie, w rejonie ulic: Jarek, Słoneczna oraz istniejącej drogi łączącej ww. ulice i stanowiącej przedłużenie ulicy Zdrojowej.

Teren objęty opracowaniem, zlokalizowany jest częściowo w terenach objętych mpzp gminy Krościenko nad Dunajcem – Zawodzie, przyjętym Uchwałą Nr XXIX/174/2005 Rady Gminy Krościenko nad Dunajcem z dnia 28 kwietnia 2005 roku oraz częściowo w terenach, dla których nie sporządzono planu miejscowego.

Zgodnie z mpzp Zawodzie, część obszaru objętego opracowaniem nowego planu znajduje się w terenach o następującym przeznaczeniu:

1. **Tereny leśne i przeznaczone do zalesień oznaczone symbolem ZL**, w których obowiązuje zakaz rozbudowy i przebudowy istniejącej zabudowy oraz lokalizacji nowej, za wyjątkiem:
 - obiektów obsługi gospodarki leśnej,
 - dróg dojazdowych,
 - obiektów i urządzeń infrastruktury technicznej,
 - ścieżek, szlaków turystycznych, dróg rowerowych,
 - obiektów małej architektury służących turystyce,

- urządzeń wodnych.

Na terenach objętych opracowaniem, ww. tereny oznaczone w ww. planie symbolem ZL, obejmują głównie łąki i pastwiska pozbawione zadrzewień i zakrzaczeń śródpolnych.

2. **Tereny zieleni publicznej oznaczone symbolem ZP**, objęte zakazem budowy nowych obiektów kubaturowych, w których dopuszcza się lokalizację:
 - dróg dojazdowych,
 - ścieżek rowerowych,
 - obiekty i urządzenia infrastruktury technicznej,
 - obiekty małej architektury.
3. **Tereny usług sportu i rekreacji oznaczone symbolem US 4**, w których:
 - przeznaczeniem podstawowym są:
 - a) terenowe urządzenia sportu i rekreacji np. tor łuczniczy, boiska, korty,
 - b) otwarte tereny trawiaste,
 - c) zadrzewienia.
 - przeznaczeniem dopuszczalnym są:
 - a) drogi dojazdowe, parkingi,
 - b) ścieżki rowerowe,
 - c) zaplecze usługowe i gospodarcze, w którym dopuszcza się zlokalizowanie w obrębie obszaru jednego budynku jednokondygnacyjnego o wysokości do kalenicy 7 m i powierzchni użytkowej do 200 m², jako zaplecza usługowego, sanitarnego i gospodarczego,
 - obowiązuje zakaz lokalizacji zabudowy tymczasowej,
 - warunkiem zabudowy jest wyposażenie obiektów w urządzenia do odprowadzania ścieków.
4. **Tereny zabudowy mieszkaniowej jednorodzinnej z usługami, oznaczone symbolem MN4**, w których:
 - przeznaczenie podstawowe to:
 - a) budownictwo mieszkaniowe jednorodzinne,
 - b) usługi turystyczne,
 - c) usługi komercyjne,
 - d) usługi publiczne;
 - przeznaczeniem dopuszczalnym są:
 - a) obiekty infrastruktury technicznej,
 - b) obiekty gospodarcze,
 - c) obiekty małej architektury,
 - d) ciągi pieszo-jezdne, ścieżki rowerowe i parkingi,
 - e) uprawy rolne i ogrodowe,
 - f) zieleń urządzona.
 - powierzchnia zabudowy działki nie może być większa niż 40% powierzchni działki znajdującej się na terenach budowlanych;
 - intensywność zabudowy nie może być mniejsza, niż 0,01 i większa niż 1;
 - minimum 50% powierzchni działki znajdującej się w terenach budowlanych należy urządzić jako przestrzeń biologicznie czynną;
 - forma architektoniczna budynków mieszkalnych i usługowych powinna spełniać następujące wymagania:
 - a) zakaz lokalizowania zabudowy szeregowej lub bliźniaczej;

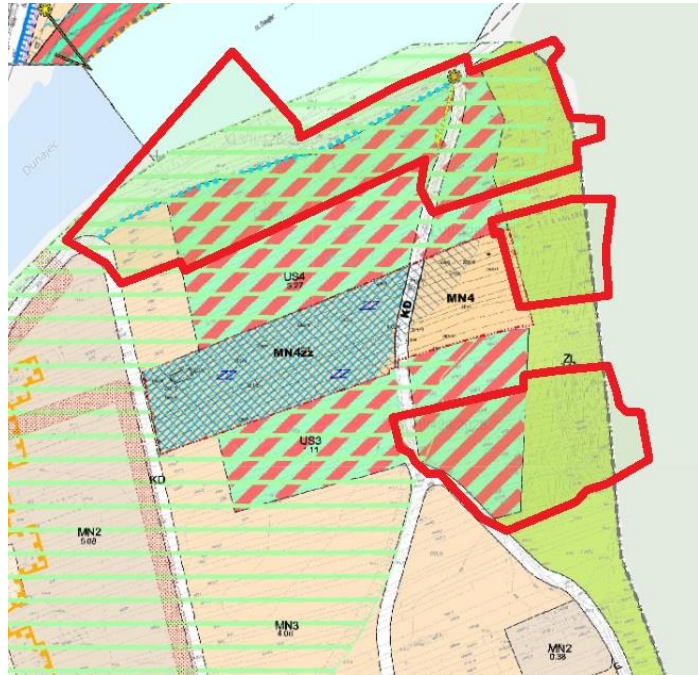
- b) na wolnych działkach dopuszcza się lokalizowanie budynków w odległości 1,5 m od granicy sąsiedniej działki niezabudowanej;
- c) rozwiązanie rzutu obiektu na planie prostokąta, o stosunku boków dłuższego do krótszego od 1.0 do 1.5 lub planie złożonym z prostokątów;
- d) wysokość budynków w kalenicy nie może być większa niż 11 m, natomiast do okapu dachu nie większa niż 4.2 m;
- e) dachy nowych oraz nadbudowywanych i przebudowywanych budynków należy wzniesić jako dwuspadowe symetryczne, o kacie nachylenia 35° - 50°, z dopuszczeniem dachów wielospadowych;
- f) stosowanie ciemnej kolorystyki dachów;
- g) możliwość doświetlenia poddaszy za pomocą lukarn krytych daszkami dwuspadowymi lub okiem połaciowych;
- h) stosowanie materiałów miejscowych (w szczególności - kamień łamany, drewno impregnowane);
- i) tradycyjne zdobnictwo regionalne (ciesielskie, stolarskie, kowalskie);
- obowiązuje zakaz:
 - a) lokalizacji tymczasowych obiektów (blaszaki, pakamery, itp.),
 - b) stosowania otoczków jako materiału budowlanego,
 - c) stosowania do wykończenia elewacji sidingu oraz tłuczonych luster, szkła barwionego i ceramiki,
 - d) umieszczania reklam na ogrodzeniach, balustradach balkonów, tarasów i na dachach oraz reklam wolnostojących w krajobrazie otwartym.

5. Tereny drogi publicznej klasy dojazdowej (ulica: Jarek), o szerokości w liniach rozgraniczających 10 m, oznaczone symbolem KDD, w których:

- odległość nowej zabudowy od zewnętrznej krawędzi jezdni min. 6 m,
- jedna jezdnia o szerokości 6 m,
- chodnik jednostronny o szerokości min. 1,5 m,
- dopuszczalna realizacja ścieżek rowerowych.

W terenach sąsiadujących bezpośrednio z terenami objętymi opracowaniem i przeznaczonymi dla zabudowy mieszkaniowej jednorodzinnej i zabudowy usługowej (tereny oznaczone symbolami MN3), w zakresie kształtowania zabudowy obowiązuje:

- minimalna powierzchnia nowych działek 700 m²,
- powierzchnia niezabudowana min. 70% powierzchni działki,
- nawiązanie formą architektoniczną budynków do tradycji miejsca poprzez zachowanie linii zabudowy, sposobu usytuowania obiektu (kalenicowo lub szczytowo),
- wysokość budynku do kalenicy nie może być większa niż 7 m, natomiast do okapu dachu nie większa niż 4.2 m,
- nachylenie kąta połaci dachowych, w granicach 35° - 50°.



Wyrys z obowiązującego planu miejscowego z zaznaczoną granicą obszarów objętych planem

Studium uwarunkowań i kierunków zagospodarowania przestrzennego Gminy Krościenko nad Dunajcem, zmienione w 2019 roku, przyjęte w formie ujednoczonego tekstu i rysunku uchwałą Nr VIII/62/2019 Rady Gminy Krościenko n/D z dnia 27 czerwca 2019 r., zakłada aktywizację gospodarczą obszarów charakteryzujących się wysokim wskaźnikiem uzbrojenia, dobrą dostępnością komunikacyjną, usytuowaniem w bliskim sąsiedztwie terenów o tradycyjnie rozwijających się funkcjach.

W ww. dokumencie, obszar objęty opracowaniem planu znajduje się w **Strefie I – „Osadniczej Krościenka”**, która obejmuje swym zasięgiem tereny zwartej historycznej zabudowy centrum, jednorodzinnej o charakterze pensjonatowym, usług administracyjnych, publicznych, zagospodarowania dla potrzeb turystyki i wypoczynku, infrastruktury wraz z otaczającymi terenami rolnymi i zadrzewieniami.

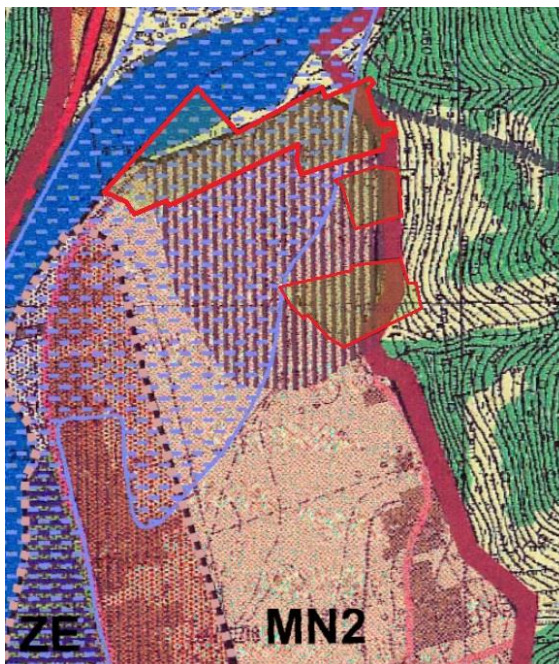
Tereny objęte opracowaniem zlokalizowane są:

- w rezerwie terenowej o przeznaczeniu do uściślenia w MPZP, obejmującej oznaczone symbolem MN2 tereny zabudowy mieszkaniowej jednorodzinnej i o charakterze pensjonatowym z ograniczonym programem usług,
- w części północno - zachodniej w terenach wód powierzchniowych (rzeka Dunajec).

Zagospodarowanie przestrzenne obszarów zabudowy mieszkaniowej jednorodzinnej i zabudowy o charakterze pensjonatowym z ograniczonym programem usług oznaczonych w studium symbolem MN2 wymaga:

- ustalenia warunków kształtowania form zabudowy, w szczególności wielkości działek, udziału powierzchni biologicznie czynnych, gabarytu zabudowy, formy i kolorystyki,
- rozbudowy układu komunikacyjnego zapewniającego dostęp do nowych terenów wraz z odpowiednią liczbą miejsc parkingowych,
- uzbrojenia terenu w niezbędną infrastrukturę techniczną,
- programu usług, w szczególności handlu, gastronomii i rekreacji, ograniczonego tylko do potrzeb turystów i mieszkańców, nie powodującego uciążliwości zwłaszcza w

- zakresie jakości powietrza, hałasu, zanieczyszczeń wód powierzchniowych i podziemnych,
- niedopuszczenia do lokalizacji obiektów tymczasowych o niskich walorach estetycznych,
 - ochrony istniejących zbiorowisk zieleni,
 - tworzenia ogólnodostępnych miejsc odpoczynku z dużym udziałem zieleni urządzonej, stanowiących ciągły system powiązań z terenami zewnętrznymi.



Wyrys z obowiązującego Studium uwarunkowań i kierunków zagospodarowania przestrzennego Gminy Krościenko nad Dunajcem z zaznaczoną granicą obszarów objętych planem

Plan Zagospodarowania Przestrzennego Województwa Małopolskiego, przyjęty dnia 26 marca 2018 roku przez Sejmik Województwa Małopolskiego (Uchwała Nr XLVII/732/18).

Według Planu Zagospodarowania Przestrzennego Województwa Małopolskiego, gmina Krościenko n/D znajduje się w obszarze funkcjonalnym "Park Górski", który obejmuje ponad 1/4 województwa małopolskiego. Stanowi on najcenniejszy w kraju kompleks przyrodniczo - krajobrazowy i ważny element europejskiego systemu biosfery. Głównym wyzwaniem rozwojowym ww. obszaru jest utrzymanie atrakcyjności turystycznej jako najważniejszego w kraju terenu rekreacji zimowej i turystyki górskiej oraz osiągnięcie standardu usług turystycznych, konkurencyjnego do regionów zagranicznych. Wymaga to znalezienia równowagi pomiędzy rozwojem turystyki, a koniecznością ochrony najcenniejszych krajobrazów i przyrody przed przeobrażeniami. Cała gmina znajduje się w korytarzu ekologicznym pn. Graniczny Korytarz Karpacki.

III. METODA OPRACOWANIA.

Niniejszą prognozę opracowano na podstawie wizji terenowych przeprowadzonych w 2023 roku oraz analizy materiałów studialnych charakteryzujących stan środowiska przyrodniczego. Przy sporządzaniu prognozy zastosowano metody stacjonarno – analityczne

oraz metody porównawcze prac. Do opracowania niniejszej prognozy wykorzystano następujące materiały:

- Opracowanie ekofizjograficzne – dla potrzeb MPZP obszaru " Krościenko – Zawodzie " w gminie Krościenko n/Dunajcem;
- Korytarze ekologiczne w Małopolsce (pr. zb.) Instytut Nauk o Środowisku UJ, Instytut Ochrony Przyrody PAN. Kraków 2005;
- www.natura2000.mos.gov.pl;
- www.wrotamalopolski.pl;
- www.przyroda.polska.pl;
- Bank danych o lasach- www.bdl.lasy.gov.pl;
- Rozporządzenie Rady Ministrów z 18.10. 2016 r. w sprawie gospodarowania wodami na obszarze dorzecza Wisły;
- Rozp. Dyrektora RZGW w Krakowie z dnia 10.10.2017 r. w sprawie zmiany rozporządzenie w sprawie warunków korzystania z wód regionu wodnego Górnej Wisły;
- Liro A. (red.), Koncepcja krajowej sieci ekologicznej ECONET – POLSKA. Fundacja IUCN POLAND. Warszawa 1995;
- Mapa sozologiczna w skali 1: 50 000 – GUGIK – 2000;
- mapa Osuwisk i Terenów Zagrożonych (MOTZ) opracowana dla gminy Krościenko n/D w ramach projektu SOPO;
- Uchwała Nr XX/274/20 Sejmiku Województwa Małopolskiego z dnia 27 kwietnia 2020 ws. Południowomałopolskiego Obszarze Chronionego Krajobrazu;
- Uchwała Nr XLII/640/17 Sejmiku Województwa Małopolskiego z 23 października 2017 r. ws. Popradzkiego parku krajobrazowego (Dziennik Urzędowy Województwa Małopolskiego z 10.11. 2017 roku, poz. 72 ze zm);
- Zarządzenie Regionalnego Dyrektora Ochrony Środowiska w Krakowie, z dnia 8 stycznia 2018 roku ws. Ustanowienia planu zadań ochronnych dla obszaru Natura 2000 Środkowy Dunajec z dopływami PLH120088 (Dziennik Urzędowy Województwa Małopolskiego z 12.01. 2018 roku, poz. 461).

Analizowano wpływ i ewentualne skutki realizacji poszczególnych ustaleń planu na takie elementy środowiska jak: wody powierzchniowe i podziemne, powierzchnię ziemi, krajobraz, zdrowie ludzi, świat roślinny, zwierzęcy, we wzajemnym ich powiązaniu.

Analiza skutków realizacji ustaleń planu na środowisko nie ograniczała się wyłącznie do obszaru obejmującego same ustalenia, ale wykraczała poza jego granice. Teren objęty opracowaniem nie jest monitorowany, stąd diagnoza stanu środowiska oraz identyfikacja jego zagrożeń została oparta o wyniki wizji terenowych, badań porównawczych oraz dane interpolacyjne.

W prognozie analizowano trafność doboru rozwiązań niektórych (znanych na etapie opracowania prognozy) systemów infrastruktury technicznej w aspekcie poziomu zabezpieczenia środowiska.

W prognozie uwzględniono skutki dotychczasowego zagospodarowania terenu jak i te, wynikające z ustaleń dotychczas obowiązującego planu miejscowego. Zakres oceny dostosowano do specyfiki działalności projektowanej na terenie będącym przedmiotem opracowania oraz terenach sąsiednich.

IV. PROPOZYCJE METODY I CZĘSTOTLIWOŚCI MONITORINGU SKUTKÓW REALIZACJI USTALEŃ PLANU.

W celu określenia skutków realizacji ustaleń planu proponuje się dokonywanie (przez osobę wyznaczoną przez Wójta Gminy), wizji terenowych w rejonie objętym ustaleniami planu. Wskazane jest, by wizje terenowe były przeprowadzane raz na cztery lata, zgodnie z zapisami ustawy o planowaniu przestrzennym, dotyczącymi sporządzenia analizy zmian w zagospodarowaniu przestrzennym (co byłoby podstawą do sporządzenia analizy skutków

realizacji studium na środowisko). Celem wizji terenowych powinno być określenie skutków wywołanych w środowisku realizacją ustaleń planu miejscowego.

Ponadto, podmioty prowadzące działalność gospodarczą, korzystające ze środowiska są zobowiązane do prowadzenia automonitoringu w zakresie wytwarzanej emisji i poboru wody. Metodyka i częstotliwość monitoringu jest ściśle określona w Prawie Ochrony Środowiska, Prawie Wodnym i Ustawie o odpadach oraz w przepisach wykonawczych do ww. ustaw. Dane te służą do naliczania opłat za gospodarcze korzystanie ze środowiska.

Ww. dane mogą być wykorzystane w celu określenia skutków wywołanych w środowisku w wyniku realizacji określonej działalności.

V. INFORMACJE O MOŻLIWYM TRANSGRANICZNYM ODDZIAŁYWANIU NA ŚRODOWISKO.

Teren opracowania położony jest w odległości ok. 3 km od granicy państwa ze Słowacją. Z uwagi na przewidywana kategorie przeznaczenie terenów – zabudowa mieszkaniowa jednorodzinna, zabudowa letniskowa lub rekreacji indywidualnej, usługi turystyczne realizowane jako pensjonaty lub zespoły budynków letniskowych, charakter i zasięg potencjalnych oddziaływań na środowisko będzie ograniczony praktycznie do terenu opracowania. Dlatego też nie przewiduje się transgranicznego oddziaływania na środowisko.

VI. CHARAKTERYSTYKA STANU ŚRODOWISKA PRZYRODNICZEGO NA OBSZARACH OBJĘTYCH PROJEKTEM MPZP ORAZ PRZEWIDYWANYM ODDZIAŁYWANIEM.



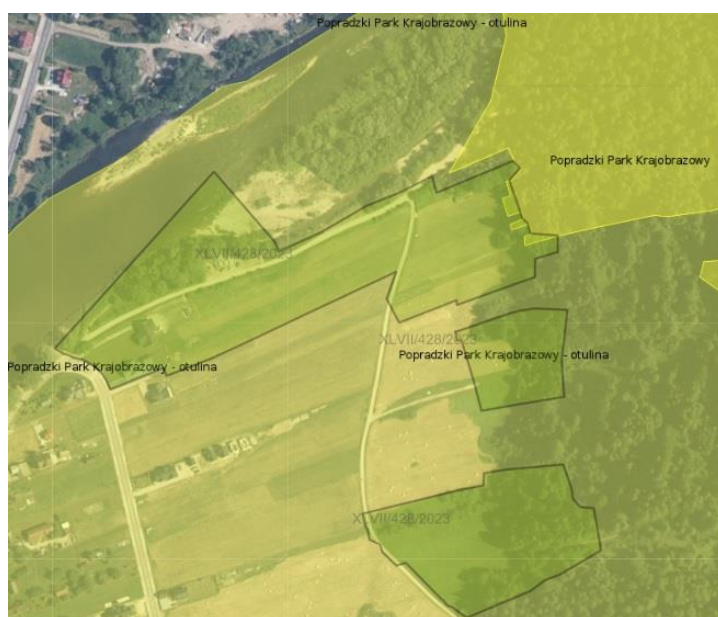
Tereny objęte opracowaniem planu są prawie w całości niezabudowane, pozostając w użytkowaniu rolnym głównie jako trwałe użytki zielone, częściowo uprawy sadownicze sąsiadujące:

- ✓ od zachodu z istniejącą zabudową mieszkaniową zlokalizowaną wzdłuż ulicy Słonecznej, zrealizowaną w terenach przeznaczonych w obowiązującym planie dla zabudowy mieszkaniowej jednorodzinnej,
- ✓ od wschodu z zadrzewioną i zakrzaczoną skarpą,
- ✓ od północy z terenami obudowy biologicznej rzeki Dunajec,

- ✓ od południa z terenami łąk i pastwisk przeznaczonymi częściowo w obowiązującym planie Zawodzie z 2005 roku dla zabudowy mieszkaniowej jednorodzinnej i zabudowy – usługowej, oraz z terenami zadrzewionymi.

Teren objęty opracowaniem znajduje się:

- **w większości swojej powierzchni w Południowomałopolskim Obszarze Chronionego Krajobrazu**, zgodnie z Uchwałą Nr XX/274/20 Sejmiku Województwa Małopolskiego z dnia 27 kwietnia 2020 r. (Dziennik Urzędowy Województwa Małopolskiego z 05.08. 2020 roku, poz. 5061 ze zmianami),
- **w północno-wschodnim fragmencie, w Popradzkim Parku Krajobrazowym** - zgodnie z Uchwałą Nr XLII/640/17 Sejmiku Województwa Małopolskiego z 23 października 2017 r. (Dziennik Urzędowy Województwa Małopolskiego z 10.11. 2017 roku, poz. 72 ze zm.),



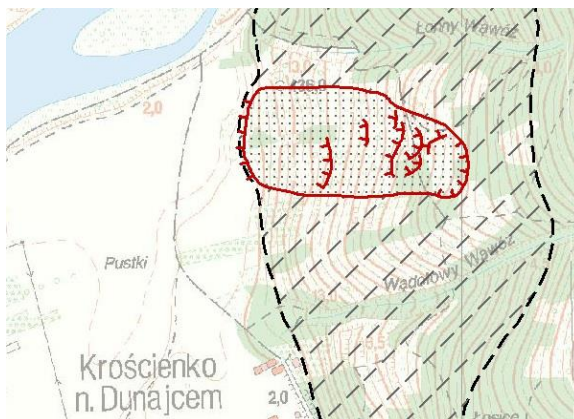
- **w północnym fragmencie, w obszarze Natura 2000 „Środkowy Dunajec z dopływami” PLH 12008,**



Budowa geologiczna, geomorfologiczna i warunki glebowe

Obszar objęty opracowaniem położony jest w Karpatach Zewnętrznych, w obrębie największej jednostki tektonicznej – płaszczowiny magurskiej, w podjednostce (strefie facjalnej) krynickiej. Budują ją **utwory fliszowe**, osiągające miąższość prawie 2000 m, które reprezentowane są przez różnej miąższości piaskowce, mułowce i łupki.

Na obszarze objętym planem utwory trzeciorzędowe, budujące starsze podłoże geologiczne, pokryte są utworami młodszymi, czwartorzędowymi o zróżnicowanej miąższości i litologii.



Część wschodnia obszaru opracowania obejmuje osuwiska nieaktywne (nr 19243) oraz tereny zagrożone ruchami masowymi, wg „Mapy osuwisk i terenów zagrożonych ruchami masowymi (SOPO -PIG) dla Gminy Krościenko nad Dunajcem”.

W strefach stokowych, utwory czwartorzędowe wykształcone są głównie jako gliniaste i ilaste pokrywy zwietrzelinowe, przeważnie z dużą zawartością rumoszu skalnego, o niewielkiej na ogół miąższości. Cechuje je niewysoki współczynnik infiltracji

Warunki glebowe obszaru opracowania są wypadkową budowy geologicznej, warunków morfologicznych, pokrycia terenu oraz warunków klimatycznych i hydrologicznych. W obrębie wierzchołków i ich połączonych stoków, zbudowanych z utworów łupkowo – piaskowcowych, łupków ilastych, dostarczających zwietrzelin głębokich, słabo szkieletowych, gliniastych i gliniasto – ilastych występują gleby brunatne właściwe, należące do podtypu **gleb brunatnych oglejonych**, biologicznie średnio głębokie, o retencyjnym lub infiltracyjno – retencyjnym obiegu wody.

Na obszarze objętym planem, użytki rolne posiadają średnie i wysokie klasy bonitacyjne gruntów (dominuje klasa VI, miejscami III). Użytkowane są głównie jako użytki zielone, które ze względu na wysokość n.p.m. należą do kompleksu owsiano – ziemniaczanego i owsiano – pastewnego górskiego.

Większość gleb na charakteryzowanym terenie, podobnie jak w całej Gminie posiada odczyn kwaśny lub bardzo kwaśny, co wymaga prowadzenia intensywnego wapnowania gleb. Zawartość fosforu, potasu i magnezu przyjmuje wartości średnie i jest porównywalna z glebami w terenach sąsiednich.

Warunki klimatyczne

Obszar objęty opracowaniem, ze względu na wyniesienie nad poziom morza oraz karpackie położenie, znajduje się w **piętrze klimatycznym**: umiarkowanie ciepłym (do wys. ok. 700 m n.p.m.).

W ciągu roku udział poszczególnych **mas powietrza** napływających w rejon obszaru opracowania przedstawia się następująco:

- powietrze arktyczne - 7,0%,

- powietrze polarno -kontynentalne - 24,9%,
- powietrze polarno-morskie — świeże - 28,4%,
- powietrze polarno-morskie — stare - 31,8%,
- powietrze zwrotnikowe - 7,9%.

Zdecydowana przewaga polarno – morskich mas powietrza (łącznie ponad 60%), skutkuje wzrostem średnich wskaźników zachmurzenia oraz opadów atmosferycznych. Średnia roczna temperatura powietrza wynosi ok. +6°C. Najchłodniejszym miesiącem jest styczeń, ze średnią temperaturą powietrza ok. –6,0°C, zaś najcieplejszym lipiec ze średnią temperaturą ok. +15,0°C. W partiach stokowych o ekspozycji południowej (większa część charakteryzowanego terenu) parametry te mogą być wyższe o 0,5°C -1,5°C. Długość okresu bezprzymrozkowego to ok. 150 -160 dni. Pierwsze przymrozki pojawiają się średnio na przełomie września i października, zaś ostatnie w pierwszej dekadzie maja. Okres wegetacyjny ze średnią temperaturą dobową powyżej +5°C trwa ok. 165-175 dni.

Z uwagi na morfologię terenu oraz jego położenie, na charakteryzowanym obszarze nie ma warunków do tworzenia się inwersji termicznych i zastoisk chłodnego powietrza.

Dominującym kierunkiem wiatru w Karpatach jest kierunek zachodni. Stosunki anemometryczne modyfikowane są orografią terenu, a w szczególności przebiegiem głównych pasm i dolin górskich. Stąd na obszarze opracowania najczęściej pojawiać się będą wiatry z kierunków zachodnich. Średnie roczne prędkości wiatru w partiach szczytowych Gorców wahają się w granicach 3-5 m/s. Maksimum prędkości wiatru występuje w okresie zimowym, zaś minimum w miesiącach letnich.

W sezonie jesienno – zimowym występuje wiatr halny, wiejący z kierunku południowego, osiągający znaczne prędkości (powyżej 25 m/s w partiach grzbietowych), powodujący szkody gospodarcze oraz obniżający zdecydowanie warunki agrometeorologiczne (gwałtowne topnienie lub wywiewanie śniegu – skutkujące przemarzaniem gruntu i roślin) oraz bioklimatyczne wynikające z gwałtownie obniżającego się ciśnienia atmosferycznego.

Warunki hydrograficzne i hydrogeologiczne

Północno-zachodnią granicą obszaru opracowania płynie rzeka Dunajec, której oddziaływanie obejmuje przyległy do niej pas terenu, znajdujący się na charakteryzowanym obszarze.

Rzeka Dunajec

Ma swoje źródła w Tatrach. Posiada typowo górski reżim hydrologiczny. Największe średnie przepływy miesięczne są często notowane w okresie letnim oraz w czasie roztopów wiosennych, zaś najniższe w miesiącach jesienno – zimowych. W trakcie przepływów katastrofalnych osiągają wielkości znaczne (1934 r. - 2260 m³/s). Minimalne przepływy mogą obniżyć się do 2,0 – 3,6 m³/s. Rozpiętość wahań przepływów jest bardzo duża, co jest zjawiskiem typowym w mało retencyjnym obszarze fliszowym. Amplituda stanu wód na odcinku Krościenko – Gołkowice przekracza 350 cm. Średni spadek w profilu podłużnym wynosi ok. 3 ‰.

Podstawowe **parametry hydrologiczne rzeki Dunajec** w przekroju Krościenko i Gołkowice (wg IMiGW Warszawa) – przepływy charakterystyczne z wielolecia (1951-2010):

Przepływ (m³/s)	Krościenko n/Dunajcem	Gołkowice
Najwyższy z najwyższych WWQ	1290	1680
Średni z najwyższych SWQ	446	562
Średni roczny SQ	31,9	38,6
Średni z najniższych SNQ	7,09	8,34
Najniższy z najniższych NNQ	3,00	3,40

W rejonie obszaru opracowania **Dunajec płynie w naturalnym korycie**. Według map zagrożenia i ryzyka powodziowego (ISOK), **północna część obszaru opracowania znajduje się w obszarach szczególnego zagrożenia powodziowego o prawdopodobieństwie wystąpienia powodzi 1% i 10%**.



Obszary szczególnego zagrożenia powodziowego o prawdopodobieństwie wystąpienia powodzi 10%.



Obszary szczególnego zagrożenia powodziowego o prawdopodobieństwie wystąpienia powodzi 1%.

Obszar objęty opracowaniem położony jest w obszarze dorzecza Wisły, regionie wodnym Górnej Wisły, zlewni bilansowej Dunajec, Ekoregionie Karpaty (10), **w obrębie jednolitej części wód powierzchniowych PLRW2000152419937 Dunajec od Grajcarka do Obidzkiego Potoku** (Średnia rzeka wyżynna – wschodnia). Wg Zał. Nr 1 do Rozp. Dyrektora RZGW w Krakowie z dnia 10.10.2017 r. w sprawie zmiany rozporządzenie w sprawie warunków korzystania z wód regionu wodnego Górnej Wisły **PLRW2000152419937 Dunajec od Grajcarka do Obidzkiego Potoku** posiada:

- dobry potencjał ekologiczny; możliwość migracji organizmów wodnych na odcinku ciekutworczego - Dunajec od Obidzkiego Potoku do Grajcarek,
 - dobry stan chemiczny,
- i jest niezagrażona osiągnięciem celów środowiskowych.**

Obszar objęty opracowaniem zlokalizowany jest **w obrębie Jednolitej Części Wód Podziemnych: o numerze: 166 (krajowy kod jednolitej części wód podziemnych: PLGW2000166).**

Obszar objęty opracowaniem stanowi **fragment JCWPd PLGW 2000166**, którego łączna powierzchnia wynosi 1184,4 km², z dwoma poziomami wód podziemnych: czwartorzędowym i trzeciorzędowym.

Pierwszym poziomem wodonośnym jest **poziom czwartorzędowy**. Warstwą wodonośną są tu utwory aluwialne – żwiry i piaski różnoziarniste. Zwierciadło tego poziomu ma charakter swobodny, występuję na głębokości nie przekraczającej 5 m p.p.t., a jego wahania mogą być znaczne z uwagi na istniejącą więź hydrologiczną z wodami Dunajca. Przy długotrwałym utrzymywaniu się wysokiego stanu wód na Dunajcu, zwierciadło tego poziomu może podnieść się nawet o 3 m. Wody tego poziomu są zasilane głównie poprzez bezpośrednią infiltrację wód opadowych i roztopowych, w mniejszym stopniu przez dopływ z podłoża. Są silnie zagrożone ze strony zanieczyszczeń przenikających z powierzchni ziemi, gdyż wskaźnik przenikania w tego typu ośrodkach jest bardzo wysoki, a droga migracji krótka. Poziom ten nie jest uznany za główny poziom użytkowy.

Głównym poziomem użytkowym jest poziom wodonośny trzeciorzędowy, występujący w ośrodku porowo – szczelinowym. Warstwą wodonośną są tu piaskowce i łupki. Zwierciadło tego poziomu ma charakter napięty, występuje na głębokościach od 1,5 do 60 m, a jego wahania są znacznie niższe niż w poziomie czwartorzędowym. Miąższość warstwy wodonośnej jest silnie zróżnicowana i waha się od 2,1 do 76 m. Wody tego poziomu są zasilane głównie poprzez bezpośrednią infiltrację opadów atmosferycznych, a także poprzez infiltrację wód powierzchniowych oraz dopływ z podłoża. Zasilanie piętra fliszowego zależy głównie od charakteru litologicznego zwietrzliny i kąta nachylenia stoków. Najdogodniejsze warunki infiltracji istnieją w obrębie dolin rzecznych. Przepływ wód podziemnych odbywa w kierunku dolin rzecznych, które stanowią podstawę drenażu.

Naturalnymi strefami drenażu wewnątrz JCWPd są rzeki i cieki powierzchniowe z tym, że dla głębiej położonych warstw wodonośnych jest to głównie rzeka Dunajec. Funkcję drenażu pełnią także ujęcia wód podziemnych (studnie wiercone i kopane, źródła). Kierunki krążenia wód podziemnych są często skomplikowane ze względu na wykształcenie litologiczne i tektonikę utworów fliszu karpackiego.

Świat biotyczny

Wg regionalizacji przyrodniczo-leśnej obszar leży w VIII Karpackiej Krainie Przyrodniczo - Leśnej, dzielnicy 6 Beskidu Sądeckiego i Gorców, mezoregionie Pieniny, w piętrze regła dolnego (Trampler). Na charakteryzowanym obszarze dominują zbiorowiska nieleśne. Są to głównie zbiorowiska seminaturalne – łąki i pastwiska.

Na przedmiotowym obszarze **siedliska leśne i siedliska terenów zadrzewionych** występują w obrębie: starej plejstocenijskiej skarpy (wschodnia część), którą częściowo porasta **las o silnie zróżnicowanym składzie gatunkowym**. W wyższym położeniu dominuje świerk pospolity *Picea abies*, zaś w niższych występują m.in.: jesion wyniosły *Fraxinus excelsior*, klon jawor *Acer pseudoplatanus*, buk zwyczajny *Fagus sylvatica* L., modrzew europejski *Larix decidua* Mill, czereśnia ptasia *Prunus avium*, brzoza brodawkowata *Betula pendula* Roth. W najniższym położeniu, na granicy z polami uprawnymi występują łąki jeżyny popielicy *Rubus caesius*, krzewy dzikiej róży *Rosa canina* i leszczyny pospolitej *Corylus avellana*, drobne samosiejki buka zwyczajnego *Fagus sylvatica* L, jesionu wyniosłego *Fraxinus excelsior*, jawora *Acer pseudoplatanus*, świerka pospolitego *Picea abies*, i in. W obrębie ww. skarpy w enklawach nieleśnych, do niedawna

użytkowanych jako pastwiska, następuje naturalna sukcesja, tworzą się płaty zadrzewień i zakrzaczeń, powielające skład gatunkowy otoczenia.

W północnej części obszar opracowania obejmuje teren Dunajca wraz z jego obudowa ekologiczną która stanowi m.in. roślinność łąkowa w tym siedlisko przyrodnicze będące przedmiotem ochrony NATURA 2000 Środkowy Dunajec z dopływami – PLH 120088 tj. **siedlisko 91E0 - łągi wierzbowe, topolowe, olszowe i jesionowe** (Salicetum albo-fragilis, Populetum albae, Alnenion glutinoso-incanae) i olsy źródliskowe. Ww. siedlisko zlokalizowane jest po północnej stronie istniejącej drogi łączącej ulicę Słoneczną z ulicą Jarek, stanowiącej przedłużenie ulicy Zdrojowej.

Faunę występującą na obszarze opracowania reprezentują pospolite gryzonie (polniki, myszy, badyłarki, ryjówki), motyle, prostoskrzydłe (konik polny, pasikonik zielony), błonkówki, muchówki, chrząszcze, ślimaki i inne bezkręgowce. Na obszarze objętym opracowaniem mogą występować gatunki zwierząt typowych dla lasów regla dolnego. Większość gatunków zwierząt tych terenów, stanowiąca trzon fauny, to gatunki pospolite występujące również na niżu. W otwartych terenach rolnych spotkać można jelenie, sarny, dziki, lisy, a także drobną zwierzynę leśną typu: łasica, tchórz, kuna. Licznie reprezentowany jest świat ptaków – dzięcioł, myszołów, pustułka, kruk, bocian biały, jarząbek. Zachodzą również kuraki – przepiórki, kuropatwy, bażanty.

Walory krajobrazowe

○ atrakcyjności walorów krajobrazowych obszaru opracowania oraz jego bezpośredniego otoczenia zadecydowało m.in. ukształtowanie terenu, pokrycie roślinne oraz kierunki i intensywność dotychczasowego użytkowania.

Teren objęty opracowaniem obejmuje obszar, którego ekspozycja w krajobrazie jest niewielka i średnia.

VII. OBSZARY PODLEGAJĄCE OCHRONIE NA TERENIE OPRACOWANIA I CELE ICH OCHRONY UWZGLĘDNIONE W PROJEKCIE MPZP

Teren objęty zmianą planu położony jest:

1. **w większości swojej powierzchni w Południowomałopolskim Obszarze Chronionego Krajobrazu** (zgodnie Uchwałą Nr XX/274/20 Sejmiku Województwa Małopolskiego z dnia 27 kwietnia 2020 r.), ustanowionym w celu zachowania wysokich wartości biotycznych, ekologicznych i krajobrazowych.

W Południowomałopolskim Obszarze Chronionego Krajobrazu wprowadza się ustalenia dotyczące :

1. **czynnej ochrony ekosystemów leśnych, które** obejmują m.in.:

- utrzymanie ciągłości i trwałości ekosystemów leśnych;
- sprzyjanie tworzeniu zwartych kompleksów leśnych;
- tworzenie i odtwarzanie stref ekotonowych celem zwiększenia bioróżnorodności;
- utrzymywanie i odtworzenie leśnych korytarzy ekologicznych, ze szczególnym uwzględnieniem możliwości migracji dużych ssaków;
- zalesianie i zadrzewianie gruntów mało przydatnych do produkcji rolnej i nie przeznaczonych na inne cele, z wyłączeniem terenów na których występują nieleśne siedliska przyrodnicze podlegające ochronie, siedliska gatunków roślin, grzybów i zwierząt związanych z ekosystemami nieleśnymi, a także miejsca pełniące funkcje punktów i ciągów widokowych;
- pozostawianie drzew o charakterze pomnikowym, drzew dziuplastych, części obumarłych, aż do całkowitego rozkładu;
- zachowanie śródleśnych cieków, mokradeł, polan, torfowisk, wrzosowisk, muraw

- kserotermicznych i piaskowców oraz polan o wysokiej bioróżnorodności;
- utrzymanie odpowiedniego poziomu wód gruntowych dla zachowania siedlisk wilgotnych i bagiennych;
- zachowanie siedlisk chronionych i zagrożonych gatunków roślin, zwierząt i grzybów;
- działania na rzecz czynnej ochrony oraz restytucji rzadkich i zagrożonych gatunków roślin, zwierząt i grzybów.

2. **czynnej ochrony ekosystemów nieleśnych**, które obejmują m.in.:

- przeciwdziałanie procesom zarastania łąk i pastwisk cennych ze względów przyrodniczych i krajobrazowych;
- zachowanie śródpolnych torfowisk, obszarów wodno – błotnych, oczek wodnych wraz z pasem roślinności stanowiącej ich obudowę biologiczną obszarów źródliskowych cieków;
- kształtowanie zróżnicowanego krajobrazu rolniczego poprzez zachowanie mozaiki pól uprawnych, miedz, płątów wieloletnich ziołorośli, a także ochronę istniejących oraz formowanie nowych zadrzewień i zakrzewień śródpolnych i przydrożnych;
- utrzymanie i zwiększanie powierzchni trwałych użytków zielonych;
- prowadzenie zabiegów agrotechnicznych z uwzględnieniem wymogów ochrony zbiorowisk roślinnych i zasiedlających je gatunków fauny, zwłaszcza ptaków (odpowiednie terminy, częstość i techniki koszenia);
- utrzymanie poziomu wód gruntowych odpowiedniego dla zachowania bioróżnorodności;
- zachowanie i odtworzenie korytarzy ekologicznych;
- zachowanie siedlisk chronionych i zagrożonych gatunków roślin, zwierząt i grzybów;
- działania na rzecz czynnej ochrony oraz restytucji rzadkich i zagrożonych gatunków roślin, zwierząt i grzybów.

W projekcie planu uwzględniono ww. cele ochrony.

2. **częściowo w obszarze Natura 2000 „Środkowy Dunajec z dopływami” PLH 12008**

- **północny fragment obszaru opracowania.** Środkowy Dunajec z dopływami (PLH 12008) obejmuje rzekę Dunajec na odcinku od północnej granicy Ostoi Pieniny do ujścia lewobrzeżnego dopływu Smolnik, część potoku Ochotnica od mostu w miejscowości Ochotnica Górna do ujścia do Dunajca, część potoku Kamienica Gorczańska (Łącka) od mostu w miejscowości Szczawa do mostu na trasie Krościenko - Stary Sącz w miejscowości Zabrzeż oraz część potoku Słomka od mostu w miejscowości Przyszowa do ujścia do Dunajca. Posiada Plan zadań ochronnych przyjęty Zarządzeniem Regionalnego Dyrektora Ochrony Środowiska w Krakowie z dnia 18.01.2018 r. (Dz. Urz. Województwa Małopolskiego z 12.01.2018 r. poz. 461), a przedmiotem ochrony na jego obszarze są następujące siedliska i gatunki zwierząt:

- **3220** Pionierska roślinność na kamieńcach górskich potoków,
- **3230** Zarośla wrześni na kamieńcach i żwirowiskach górskich potoków,
- **3240** Zarośla wierzbowe na kamieńcach i żwirowiskach górskich potoków,
- **91E0** Łęgi wierzbowe, topolowe, olszowe i jesionowe,
- **1130** boleń,
- **1138** brzanka,
- **1163** głowacz białopłetwy

W projekcie planu nie zmienia się przeznaczenia terenów położonych w zasięgu obudowy biologicznej rzeki Dunajec, pozostawiając je w terenach wód powierzchniowych śródlądowych lub zieleni naturalnej. W granicach obszaru Natura 2000 znajduje się też fragment istniejącego ciągu komunikacyjnego oraz fragment terenów, które w obowiązującym mpzp Zawodzie z 2005 roku przeznaczone są dla zabudowy mieszkaniowej jednorodzinnej z

usługami i oznaczone symbolem MN4. W ww. terenach nie występują siedliska będące przedmiotem ochrony Obszaru. Tereny przeznaczone do nowej zabudowy zlokalizowane są poza obszarem Natura 2000, a ich funkcjonowanie nie będzie miało wpływu na jakość wód w rzece Dunajec i jednocześnie nie będzie oddziaływała niekorzystnie na cele i przedmiot obszaru Natura 2000.

3. **częściowo w Popradzkim Parku Krajobrazowego - północno-wschodni fragment obszaru opracowania**, zgodnie z Uchwałą Nr XLII/640/17 Sejmiku Województwa Małopolskiego z 23 października 2017 r. (Dziennik Urzędowy Województwa Małopolskiego z 10.11. 2017 roku, poz. 72 ze zm.)

Dla Parku, ww. Uchwałą Sejmiku Województwa Małopolskiego **ustalono następujące szczególne cele ochrony:**

- ochrona wartości przyrodniczych:

- a) *zachowanie lasów górskich o charakterze naturalnym i zbliżonym do naturalnego, stanowiących pozostałość puszczy karpackiej;*
- b) *zachowanie i restytucja naturalnych elementów różnorodności siedliskowej, a w szczególności: łąk i pastwisk, muraw, zarośli kserotermicznych, młak i innych terenów podmokłych, wychodni skalnych i jaskiń z właściwą dla nich flora i fauna;*
- c) *zachowania i przywracania do stanu naturalnego unikalnego środowiska Doliny Popradu oraz przełomowych odcinków Dunajca, Kamienicy Nawojowskiej i ich górnych dopływów;*
- d) *zachowania naturalnego charakteru źródeł i cieków wodnych;*
- e) *zachowania cennych gatunków roślin i zwierząt, a w szczególności gatunków ginących, prawnie chronionych oraz gatunków i siedlisk o istotnym znaczeniu dla obszaru Natura 2000 PLH120019 „Ostoja Popradzka”;*
- f) *zachowania korytarzy ekologicznych;*

- ochrona wartości historycznych i kulturowych:

- a) *zachowania historycznych układów przestrzennych, w tym zwartej zabudowy wiejskiej, przysiółkowej;*
- b) *zachowania tradycyjnych i wzorowanych na tradycyjnych rozwiązań architektonicznych na terenie Parku oraz tradycyjnych form kultury;*

- ochrona walorów krajobrazowych – zachowanie walorów estetyczno – widokowych krajobrazu naturalnego i kulturowego, a w szczególności:

- a) *przełomowych dolin rzek i potoków;*
- b) *polan śródleśnych z relikdami gospodarki pastwiskowej;*
- c) *terenów upraw rolnych;*
- d) *zachowania ciągów widokowych i szczytów o charakterze widokowym.*

Realizacja ustaleń planu uwzględnia wszystkie ww. cele ochrony. Na terenie objętym planem i zlokalizowanym w obszarze PPK, nie stwierdzono występowania nor, schronień, legowisk, miejsc rozrodu oraz tarlisk zwierząt. Nie występują również siedliska roślin chronionych. Ustalenia projektu planu zawierają szczegółowe zasady kształtowania architektury budynków co zapewni zachowanie estetyczno - widokowych walorów obszaru.

4. **w całości w biocentrum i obszarze węzłowym 43M – Obszar Sądecki**, wyznaczonym w ramach sieci ekologicznej ECONET, który charakteryzuje się wysokimi wartościami biotycznymi środowiska, dużą różnorodnością form krajobrazowych i siedliskowych;
5. **w całości w korytarzu ekologicznym pn. Graniczny Korytarz Karpacki wg Planu Zagospodarowania Przestrzennego Województwa Małopolskiego** (cała gmina Krościenko n/D).

W szerszym otoczeniu obszaru objętego opracowaniem zlokalizowane są:

- **Pieniński Park Narodowy** (obejmujący Pieniny Właściwe z Masywem Trzech Koron, Pieniny Czorsztyńskie, Małe Pieniny, Zielone Skałki) wraz z **Obszarem „Pieniny” PLC 120002**, znajduje się w odległości ok. 2,1 km, w kierunku południowym od granic obszaru opracowania;
- **Specjalny Obszar Ochrony Siedlisk „Ostoja Popradzka” (PLH 120019)**, który znajduje się w odległości ok. 880 m w kierunku północno - wschodnim od granic obszaru opracowania.

Na obszarze opracowania ochronie prawnej podlegają też :

- gatunki dziko występujących roślin objętych ochroną (Rozporządzenie Ministra Środowiska, z dnia 9 października 2014 r. - Dz. U. z dnia 16.10.2014, poz.1409);
- gatunki dziko występujących grzybów objętych ochroną (Rozporządzenie Ministra Środowiska, z dnia 9 października 2014 r. - Dz. U. z dnia 16.10.2014, poz.1408);
- gatunki dziko występujących zwierząt objętych ochroną (Rozporządzenie Ministra Środowiska, z dnia 16 grudnia 2016 r. - Dz. U. z dnia 28.12.2016, poz.2183) oraz Rozp. Ministra Klimatu z 18 grudnia 2019r, zmieniające rozp. w sprawie ochrony gatunkowej zwierząt (Dz.U.2020 poz.26).

VIII. STAN ŚRODOWISKA NA OBSZARACH OBJĘTYCH PRZEWIDYWANYM ZNACZĄCYM ODDZIAŁYWANIEM.

Najbliższe punkty pomiarowe, których wyniki wykorzystano w *Raporcie* znajdują się w Nowym Targu i Nowym Sączu.

Prezentowane poniżej dane pochodzą z opracowania *Stan środowiska w województwie małopolskim - Raport 2020* (GIOŚ, Departament Monitoringu Środowiska, Regionalny Wydział Monitoringu Środowiska w Krakowie).

DLA POWIETRZA ATMOSFERYCZNEGO w ocenie ochrony zdrowia ludzi:

- **stężenia dwutlenku siarki** w strefie małopolskiej nie przekroczyły poziomów dopuszczalnych wynoszących 350 $\mu\text{g}/\text{m}^3$ (uśredniony czas 1 godziny) i 125 $\mu\text{g}/\text{m}^3$ (uśredniony czas 24 godzin). Dopuszczalna częstość przekraczania dopuszczalnego poziomu w roku kalendarzowym nie została przekroczona. Wszystkie strefy na terenie województwa zostały zakwalifikowane do **klasy A**. W latach 2013-2018 można zaobserwować spadek stężeń dwutlenku siarki. Na ich wysokość miały wyraźny wpływ warunki meteorologiczne, szczególnie epizody inwersji temperatury w mroźnych okresach sezonu zimowego;
- roczne **poziomy stężeń NO₂** w strefie małopolskiej nie przekroczyły wartości dopuszczalnej – 40 $\mu\text{g}/\text{m}^3$. Strefa ta otrzymała **klasę A**. Najniższe stężenia dwutlenku azotu mierzone są na stanowiskach oddalonych od źródeł emisji liniowej;
- **wielkości stężeń CO** na obszarze całego województwa były znacznie mniejsze od poziomu dopuszczalnego (10 mg/m^3), wyrażonego wartością stężenia maksymalnego ze średnich 8-godzinnych kroczących. Wszystkie strefy w województwie zostały zakwalifikowane do **klasy A**;
- **roczne stężenia benzenu** nie wykazały przekroczeń wartości kryterialnych w całym województwie. Wszystkie strefy zostały zakwalifikowane do **klasy A**. W skali wielolecia, na większości stanowisk pomiarowych roczne stężenia benzenu w powietrzu maleją i utrzymują się na poziomie ok. 50% wartości dopuszczalnej;
- w strefie małopolskiej, w prawie wszystkich punktach pomiarowych, dla **pyłu zawieszonego PM10** przekroczona była dopuszczalna częstość dopuszczalnego poziomu stężeń dobowych (35 dni w roku kalendarzowym) oraz norma roczna (wynosząca 40 $\mu\text{g}/\text{m}^3$). W klasyfikacji łącznej strefa ta otrzymała **klasę C**. Powyższy wskaźnik nie został przekroczony jedynie w kilku punktach (m.in. Gorlice, Szymbark,

Muszyna – Złockie), co może sugerować, iż na przedmiotowych obszarach może być podobnie;

- roczne **stężenia pyłu zawieszonego PM_{2,5}** w strefie małopolskiej były podstawą do zaliczenia strefy do klasy C, z uwagi na przekroczenie dopuszczalnych norm – 25 µg/m³. Roczne stężenie pyłu pM_{2,5} na niemal wszystkich stacjach przekroczyło lub było poziomowi docelowemu. W wieloleciu 2013-2018 trend spadkowy jest wyraźnie widoczny;
- **stężenia metali ciężkich: ołowiu, arsenu, kadmu i niklu** w pyłe zawieszonym PM₁₀ utrzymuje się na bardzo niskim poziomie na wszystkich stanowiskach w województwie małopolskim. Dodatkowo, w wieloleciu odnotowuje się tendencję spadkową;
- **stężenia roczne zawartości benzo(α)pirenu w pyłe zawieszonym PM₁₀** na wszystkich stanowiskach pomiarowych przekraczały normy roczne (1 ng/m³). Stąd – **klasa C**. Najwyższe stężenia benzo(α)pirenu w pyłe PM₁₀ występowały głównie w miastach położonych w kotlinach śródgórkich, gdzie zasadniczy wpływ na jakość powietrza ma emisja powierzchniowa pochodząca ze spalania paliw stałych.

DLA POWIETRZA ATMOSFERYCZNEGO pod kątem ochrony roślin:

Dla kryterium ochrony roślin, ocena jakości powietrza w strefie małopolskiej pozostaje niezmienna – **klasa A** dla wszystkich substancji (SO₂, NO_x, O₃).

Ocena jakości powietrza w strefie małopolskiej, od wielu lat, wypada niekorzystnie, a ten stan rzeczy determinuje zawartość takich substancji w powietrzu jak: pył PM₁₀ (pył o stopniu uziarnienia do 10 µm), PM_{2,5} (pył o stopniu uziarnienia do 2,5 µm), B(α)P (benzapiren).

Aktualna klasyfikacja strefy małopolskiej (w tym powiatu nowotarskiego) wskazuje:

- **klasę A dla: SO₂, NO₂, CO, C₆H₆, O₃, Pb, As, Cd, Ni;**
- **klasę C dla: PM₁₀, PM_{2.5}, B(α)P.**

Podstawowymi **źródłami zanieczyszczeń powietrza atmosferycznego** w rejonie obszaru opracowania są:

- emisja związana z **energetyką cieplną na potrzeby grzewcze**, szczególnie w sezonie zimowym. Jest to emisja niska, ma charakter lokalny (indywidualne paleniska domowe, lokalne kotłownie). Niskotemperaturowe spalanie paliw stałych, wykorzystanie zasiarczonego węgla powoduje m.in. emisję szkodliwego benzo(α)pirenu. Szacuje się, że udział tej emisji kształtuje się na poziomie ok. 80% udziału w emisji całkowitej. Ten rodzaj emisji jest największym zagrożeniem dla całego regionu nowotarskiego szczególnie w kwestii przekraczania wartości dopuszczalnych przewidzianych dla ochrony zdrowia;
- **emisja substancji z pojazdów samochodowych** napędzanych silnikami spalinowymi (emisja komunikacyjna – emisja liniowa). Nabiera coraz większego znaczenia ze względu na wzrost ilości poruszających się pojazdów;
- **napływ zanieczyszczonych mas powietrza** (znad bardziej uprzemysłowionych części województwa małopolskiego, województwa śląskiego oraz zanieczyszczeń transgranicznych). Wraz z opadami atmosferycznymi na obszar powiatu nowotarskiego wnoszone są ładunki zanieczyszczeń (2015):
 - azot amonowy: 4,14 – 4,73 kg/ha;
 - jon wodorowy: 0,0201 – 0,0335 kg/ha;
 - kadm: 0,00122 – 0,00182 kg/ha;
 - ołów: 0,0105 – 0,0187 kg/ha.

Wniesiony wraz z opadami w 2018 roku ładunek zanieczyszczeń, w porównaniu do średniego z lat 1999-2017, w przypadku siarczanów był niższy o 41,6%, chlorków o 5,2%, azotu azotynowego i azotanowego o 22,8%, azotu ogólnego o 33,1%, fosforu ogólnego o 21,7%, wapnia o 19,0%, magnezu o 9,4%, cynku o 18,8%, miedzi o 33,3%, ołowiu o 62,7%, kadmu o 30,5%, niklu o 45,6%, chromu ogólnego o 42,9% oraz wolnych jonów wodorowych o 82,0%. Natomiast wzrost ładunku zanieczyszczeń, w porównaniu z lat 1999-2017 stwierdzono w przypadku sodu o 4,7% i potasu o 17,2%.

- **emisja niezorganizowana**, której potencjalnymi źródłami mogą być składy materiałów sypkich, powierzchnie terenu nie pokryte roślinnością (erozja wietrzna), czy wtórne

zanieczyszczenie powietrza pochodzące z utwardzonych placów, parkingów czy dróg.

Położenie obszarów objętych opracowaniem w dolinie o relatywnie korzystnych warunkach wentylacyjnych powoduje, że jedynie w przypadku specyficznych warunków pogodowych, przy inwersji termicznej i ograniczonej wentylacji (co zdarza się stosunkowo rzadko), może dochodzić do krótkookresowej koncentracji ww. zanieczyszczeń w przypowierzchniowych warstwach troposfery.

DLA WÓD POWIERZCHNIOWYCH

Poniższe dane pochodzą z GIOŚ: „Ocena stanu jednolitych części wód rzek i zbiorników zaporowych w latach 2014-2019 na podstawie monitoringu”, oraz „Ocena stanu jednolitych części wód rzek i zbiorników zaporowych w latach 2014 – 2019 metodą przeniesienia”.

Dla PLRW 20001521419937 – Dunajec od Grajcarka do Obidzkiego Potoku.

Klasyfikacja z punktu pomiarowo – kontrolnego „Dunajec – Jazowsko”:

- typ jcwp – 15;
- fitoplankton – klasa 1 (2017);
- fitobentos – klasa 1 (2017);
- elementy biologiczne – klasa 4 (ichtiofauna – klasa 4);
- elementy hydromorfologiczne: elementy fizykochemiczne (grupa 3.1-3.5) -klasa 2; elementy fizykochemiczne – specyficzne zanieczyszczenia syntetyczne i niesyntetyczne (grupa 3.6) – klasa 2;
- stan/potencjał ekologiczny: klasa 4; słaby potencjał ekologiczny;
- stan chemiczny: poniżej dobrego (podwyższona zawartość ołowiu i jego związków- klasa >1, benzo(α)pirenu klasa >1);
- ocena stanu jcwp – zły stan wód.

Potencjalnymi **źródłami zanieczyszczeń** wód powierzchniowych (wód Dunajca) w bezpośrednim sąsiedztwie przedmiotowego obszaru mogą być m.in.:

- zanieczyszczenia bytowe z terenów nie włączonych w sieć wodno – kanalizacyjną (spływ powierzchniowy i śródpokrywowy);
- nieefektywne nawożenie w rolnictwie, spływ związków biogenych z terenów hodowlanych;
- chemiczne środki ochrony roślin oraz nawozy sztuczne stosowane niezgodnie z instrukcjami;
- drogi kołowe o dużym natężeniu ruchu komunikacyjnego;
- dzikie wysypiska odpadów w korytach cieków oraz ich bezpośrednim sąsiedztwie;
- substancje ropopochodne;
- kwaśne opady atmosferyczne.

DLA WÓD PODZIEMNYCH

Obszary objęte opracowaniem stanowią fragment JCWPd – PLGW 2000166, która obejmuje powierzchnię 1184,4 km². Wody podziemne zasilane są głównie poprzez bezpośrednią infiltrację opadów atmosferycznych, a także, w niewielkim stopniu, poprzez infiltrację wód powierzchniowych oraz dopływ z podłoża. Zasilanie piętrowego zależy głównie od charakteru litologicznego zwierzeliny i kąta nachylenia stoków. Najdogodniejsze warunki infiltracji istnieją w obrębie dolin rzecznych.

Obszary objęte niniejszym opracowaniem wykazują zróżnicowaną odporność na degradację oraz zdolność do regeneracji.

Wg *Karty Informacyjnej JCWPd 166:*

- nie występują tu leje depresyjne (regionalne i lokalne) związane z poborem wód podziemnych, odwodnieniami kopalnianymi, wpływem aglomeracji, itp.;

-----20

- współwystępowanie w strefie przypowierzchniowej wód zwykłych z wodami mineralnymi (w rejonie Szczawnicy i Krościenka);
- pobór wód (2011) wynosił 2038,66 tys.m³/rok;
- zasoby wód podziemnych dostępnych do zagospodarowania – 171 917 m³/d;
- % wykorzystania zasobów – 3,2;
- nie występują obszary szczególnie narażone na zanieczyszczenia azotanami pochodzenia rolniczego (obszarowe źródła zanieczyszczeń);
- ocena stanu JCWPd (2012); stan ilościowy – dobry; stan chemiczny – dobry; ogólna ocena stanu JCWPd – dobry; ocena ryzyka niespełnienia celów środowiskowych – niezagrażona.

Zdiagnozowana presja na stan ilościowy JCWPd uwzględnia: ujęcia wód podziemnych, eksploatacja kruszyw naturalnych, zaś presja na stan chemiczny uwzględnia: miasta, rolnictwo, zakłady przemysłowe -przemysł budowlany i przemysł spożywczy, brak kanalizacji na obszarach wiejskich, wysypiska śmieci – potencjalnie.

W opracowaniu pn. *Raport o stanie jednolitych części wód podziemnych w dorzeczach* (PIG 2016), na obszarze JCWPd 166: w dwóch punktach monitoringu chemicznego zidentyfikowano znaczący trend rosnący, a w jednym – malejący. **Ogólna ocena – stan dobry.** Znaczący wpływ na jakość wód podziemnych (dla całej JCWPd 166), ma obecność utworów słabo przepuszczalnych w nadkładzie warstwy wodonośnej.

DLA GLEB

Na obszarze objętym opracowaniem nie prowadzi się monitoringu jakości gleb. Program „*Monitoring chemizmu gleb ornych Polski*”, stanowiący element Państwowego Monitoringu Środowiska w zakresie jakości gleb i ziemi. W jego ramach, najbliższej obszarowi opracowania funkcjonują 3 punkty monitoringowe w: Sromowcach Wyżnych, Tymbarku, Nowym Sączu – Biegonice. Nie są to jednak punkty, które można by było uznać za reprezentatywne dla przedmiotowego obszaru.

Gleba jest głównym biotą zanieczyszczeń i może działać albo jako filtr chroniący przed zanieczyszczeniami migrującymi do wód powierzchniowych i podziemnych, albo w razie przekroczenia progu odporności, stanowić zagrożenie dla roślin, zwierząt i ludzi. Szczególnie wrażliwe na oddziaływania zanieczyszczeń są gleby piaszczyste i gleby kwaśne o niskim pH. Najszybciej ulegają degradacji biocenozy ubogie w gatunki i żyjące na ubogich siedliskach. Najbardziej odporne są zaś biocenozy bogate w gatunki, głównie są to lasy liściaste, łąki i pastwiska.

Na obszarach opracowania i ich bezpośrednim sąsiedztwie **podstawowymi źródłami zanieczyszczeń** gleb mogą być:

- nieefektywne nawożenie w terenach rolnych (nawozy sztuczne, związki biogenne). Nadmiar nawozów azotowych w glebie może zanieczyścić wody powierzchniowe nadmierną ilością substancji odżywczych. Niezgodne z zasadami agrotechniki nawożenie gnojowicą – przენawożenie może spowodować zmianę właściwości chemicznych i biologicznych gleby oraz np. skażenie gleb, roślin i wód bakteriami chorobotwórczymi;
- niewłaściwe stosowanie chemicznych środków ochrony roślin (warunki meteorologiczne oraz warunki wilgotnościowe gleby), które może prowadzić do nadmiernej koncentracji substancji chemicznych w glebie (nawet przez wiele lat) oraz stanowić zagrożenie dla żerujących w terenach rolnych zwierząt;
- napływ zanieczyszczeń atmosferycznych z terenów silnie zurbanizowanych oraz ich depozycja (mokra i sucha) na powierzchni gleby i roślin. Z opadami oraz wiatrem przynoszone są pyły, kwasy, a także metale ciężkie i wiele innych związków chemicznych. M.in. zakwaszaniu mogą ulegać gleby ubogie w wapń. Mniejszej depozycji sprzyjają korzystniejsze warunki wentylacyjne;
- dzikie wysypiska odpadów.

DLA KLIMATU AKUSTYCZNEGO

Na obszarze opracowania oraz w jego bezpośrednim sąsiedztwie nie prowadzi się monitoringu hałasu.

Za najbardziej uciążliwe akustycznie dla mieszkańców uznaje się oddziaływanie hałasu drogowego. Pomimo, że obszar objęty opracowaniem znajduje się w sąsiedztwie DW 969 Nowy Targ – Nowy Sącz, na której natężenie ruchu pojazdów szacuje się na ok. 9000-10000 pojazdów na dobę, to wartości poziomów dobowych, krótkookresowych i długookresowych hałasu drogowego **nie powinny wykazywać przekroczeń**. Odległość od ww. drogi to prawie 120 m. Brak jest też w bezpośrednim sąsiedztwie przedmiotowego obszaru zakładów przemysłowych oraz innych obiektów, które mogłyby generować uciążliwy hałas.

DLA PROMIENIOWANIA ELEKTROMAGNETYCZNEGO

Według opracowania „Ocena poziomów pól elektromagnetycznych w środowisku w roku 2020 w województwie małopolskim” (GIOŚ, Regionalny Wydział Monitoringu Środowiska w Krakowie), pomimo ciągłego wzrostu ilości stacji bazowych telefonii komórkowej, wyniki pomiarów wskazują, że od 2008 roku w 45 punktach pomiarowych na terenie województwa małopolskiego, nie stwierdzono znacznego pogorszenia się stanu środowiska. Poziom pól elektromagnetycznych w środowisku (tło elektromagnetyczne) na terenie Małopolski utrzymuje się na niskim poziomie, średnia wartość PEM (łącznie z wszystkich obszarów) dla województwa wyniosła w 2020 roku 0,37 V/m. Na terenach wiejskich obserwowaliśmy **średnie wartości od 0,09 V/m do maksymalnie 0,25 V/m**. Od 1 stycznia 2020 r. obowiązuje rozporządzenie Ministra Zdrowia z 17 grudnia 2019 r. w sprawie dopuszczalnych poziomów pól elektromagnetycznych w środowisku. Określiło ono dla częstotliwości z zakresu 2-300 GHz dopuszczalne natężenie pola elektromagnetycznego (PEM) do 10 W/m² (gęstość mocy) i 61 V/m (składowa elektryczna).

IX. ISTNIEJĄCE PROBLEMY OCHRONY ŚRODOWISKA ISTOTNE Z PUNKTU WIDZENIA REALIZACJI PROJEKTOWANEGO DOKUMENTU

Głównym problemem ochrony środowiska na terenie gminy Krościenko jest emisja zanieczyszczeń atmosferycznych związana z ogrzewaniem obiektów kubaturowych oraz nieuregulowana (na większości obszaru gminy) gospodarka wodno - ściekowa. System grzewczy jest wyjątkowo uciążliwy dla środowiska, gdyż oparty jest głównie na paleniskach domowych ogrzewanych paliwem stałym (węgiel, koks, zbędne odpady gospodarcze), co powoduje okresowy wzrost stężeń zanieczyszczeń powstających ze spalania jak: pyły, SO₂, NO₂, CO₂.

X. CELE OCHRONY ŚRODOWISKA USTANOWIONE NA SZCZEBLU MIĘDZYNARODOWYM, WSPÓLNOTOWYM I KRAJOWYM ORAZ SPOSOBY W JAKICH TE CELE ZOSTAŁY UWZGLĘDNIONE W PROJEKCIE MPZP

Projekt mpzp jest zgodny z celami ochrony środowiska określonymi w nadrzędnych i równorzędnych dokumentach, ustanowionych na szczeblu międzynarodowym, krajowym, regionalnym i lokalnym.

Poniżej wymieniono najważniejsze z nich:

Szczebel międzynarodowy:

- VI Program Działań Wspólnoty w zakresie środowiska (Decyzja NR 1600/2002/WE Parlamentu Europejskiego i Rady z dn. 22 lipca 2002r ustanawiająca Szósty Wspólnotowy Program Działań w zakresie środowiska naturalnego) oraz VII Program

Działań Wspólnoty w zakresie środowiska (dokument roboczy Komisji Środowiska, Zmiany Klimatu i Energii w sprawie ogólnego unijnego programu działań w zakresie środowiska do 2020 r. „Dobrze żyć w granicach naszej planety”, kierującego uwagę na potrzebę opracowania programu działań w dziedzinie środowiska, stanowiącego przedłużenie prac nad rozwojem europejskiej polityki ochrony środowiska),

- Konwencja o ochronie gatunków dzikiej flory i fauny europejskiej oraz ich siedlisk, Berno (1979),
- Ramowa Konwencja Narodów Zjednoczonych w sprawie zmian klimatu z Rio de Janeiro (1992),
- Konwencja o różnorodności biologicznej z Rio de Janeiro (1992),
- Europejska Konwencja Krajobrazowa (ratyfikowana przez Polskę w 2005 r.).

Szczebel krajowy:

- **Strategia na rzecz Odpowiedzialnego Rozwoju do roku 2020 (z perspektywą do 2030 r.)** – która przyjmuje rozwój odpowiedzialny oraz społeczny i terytorialnie zrównoważony, w którym potrzeby obecnego pokolenia mogą być realizowane bez umniejszania szans przyszłych pokoleń.
- **Polityka Ekologiczna Państwa z perspektywą do 2025 r.**, przyjmująca za główną zasadą zrównoważony rozwój rozumiany jako "takie prowadzenie polityki i działań w poszczególnych sektorach gospodarki i życia społecznego, aby zachować zasoby i walory środowiska w stanie zapewniającym trwałe, możliwości korzystania z nich zarówno przez obecne jak i przyszłe pokolenia". Dokument określa zasady prowadzenia polityki, a do najważniejszych z nich, w kontekście zakresu ustaleń planistycznych, wymienić należy m.in.:
 - ✓ zasadę równego dostępu do środowiska przyrodniczego – traktowaną jako równowagę szans pomiędzy człowiekiem a przyrodą, poprzez zapewnienie zdrowego i bezpiecznego funkcjonowania jednostek ludzkich przy zachowaniu trwałości podstawowych procesów przyrodniczych wraz ze stałą ochroną różnorodności biologicznej;
 - ✓ zasadę prewencji, która zakłada, że przeciwdziałanie negatywnym skutkom dla środowiska powinno być podejmowane na etapie planowania i realizacji przedsięwzięć w oparciu o posiadaną wiedzę, wdrożone procedury ocen oddziaływania na środowisko;
 - ✓ zasadę uspołecznienia polityki ekologicznej, która ma być realizowana poprzez stworzenie instytucjonalnych, prawnych i materialnych warunków do udziału obywateli, grup społecznych i organizacji pozarządowych w procesach decyzyjnych związanych z zachowaniem zrównoważonego rozwoju.

Szczebel regionalny:

- Plan Zagospodarowania Przestrzennego Województwa Małopolskiego - Uchwała Nr XLVII/732/18 Sejmiku Województwa Małopolskiego z dnia 26 marca 2018 r. w sprawie zmiany Uchwały Nr XV/174/03 Sejmiku Województwa Małopolskiego z dnia 22 grudnia 2003 roku w sprawie uchwalenia Planu Zagospodarowania Przestrzennego Województwa Małopolskiego,
- Strategia Rozwoju Województwa. „Małopolska 2030” - Załącznik do uchwały Nr XXXI/422/20. Sejmiku Województwa Małopolskiego z dnia 17 grudnia 2020 r.,
- Program strategiczny Ochrona środowiska dla województwa małopolskiego, stanowiący aktualizację Programu Ochrony Środowiska Województwa Małopolskiego na lata 2007-2014., do realizacji w latach 2014-2020,

- Uchwała Nr XLII/640/17 Sejmiku Województwa Małopolskiego z dnia 23 października 2017 r. ws. Popradzkiego Parku Krajobrazowego,
- Uchwała Nr XX/274/20 Sejmiku Województwa Małopolskiego z dnia 27 kwietnia 2020 r. ws. Południowomałopolskiego Obszaru Chronionego Krajobrazu,
- Strategia rozwoju społeczno - gospodarczego Powiatu Nowotarskiego na lata 2015-2022.

Szczegół lokalny:

- Strategia Rozwoju Gminy Krościenko nad Dunajcem na lata 2015 – 2022 przyjęta Uchwałą Nr XIV/106/2015 Rady Gminy Krościenko nad Dunajcem z dnia 22 grudnia 2015 r..

Obszar objęty opracowaniem zlokalizowany jest w większości swojej powierzchni znajduje się na terenie Południowomałopolskiego Obszaru Chronionego Krajobrazu, w obrębie którego obowiązują zakazy określone w Uchwale Nr XX/274/20 Sejmiku Województwa Małopolskiego z dnia 27 kwietnia 2020 r.

W § 3. Wymienione są następujące zakazy:

1) realizacji przedsięwzięć mogących znacząco oddziaływać na środowisko w rozumieniu przepisów ustawy z dnia 3 października 2008 r. o udostępnianiu informacji o środowisku i jego ochronie, udziale społeczeństwa w ochronie środowiska oraz o ocenach oddziaływania na środowisko (Dz. U. z 2008 r. Nr 199, poz. 1227 z późn. zm.);

Na obszarze objętym planem nie przewiduje się realizacji ww. przedsięwzięć. Opracowanie planu związane jest z poszerzeniem terenów przeznaczonych dla zabudowy mieszkaniowej jednorodzinnej lub zabudowy rekreacji indywidualnej lub usług turystyki realizowanych jako pensjonaty lub zespoły budynków letniskowych i dotyczy terenów, które w całości wskazane są w studium do **zabudowy mieszkaniowej jednorodzinnej i o charakterze pensjonatowym z ograniczonym programem usług, oznaczony symbolem MN2**.

*2) likwidowania i niszczenia zadrzewień śródpolnych, przydrożnych i nadwodnych, jeżeli nie wynikają one z potrzeby ochrony przeciwpowodziowej i zapewnienia bezpieczeństwa ruchu drogowego lub wodnego lub budowy, odbudowy, utrzymania, remontów lub naprawy urządzeń wodnych. **Zakaz ww. nie dotyczy:***

- *remiz, soliterów, szpalerów, pasów oraz grup i kęp drzew oraz krzewów o wysokiej wartości przyrodniczo – krajobrazowej;*
- *wycinania drzew i krzewów pod warunkiem zachowania funkcji przyrodniczej zadrzewień oraz walorów krajobrazowych obszaru;*
- *gatunków inwazyjnych i obcych,*
- *wycinania drzew i krzewów podczas wykonywania zabiegów czynnej ochrony przyrody i krajobrazu wykonywanych przez lub w porozumieniu ze sprawującym nadzór nad obszarem;*
- *terenów objętych koncesjami na wydobywanie kopalin ze złóż na podstawie ustawy z dnia 9 czerwca 2011 r. Prawo geologiczne i górnicze:*
 - ✓ *pozostającymi w mocy na dzień wejścia w życie uchwały;*
 - ✓ *które zostaną wydane po dniu wejścia w życie uchwały;*
- **terenów przeznaczonych pod zabudowę i dopuszczających budowę nowych obiektów budowlanych w studiach uwarunkowań i kierunkach zagospodarowania przestrzennego i miejscowych planach zagospodarowania przestrzennego;**

- terenów na których w dniu wejścia w życie niniejszej uchwały funkcjonowały w obrocie prawnym ostateczne decyzje o warunkach zabudowy – do czasu wykonania na ich podstawie inwestycji, w zakresie w jakim zostały jednoznacznie dopuszczone w tych decyzjach lub utraty mocy obowiązującej tych decyzji.

Na obszarze objętym planem w części przeznaczonej do zabudowy nie występują zadrzewienia śródpolne.

3) wydobywania do celów gospodarczych skał, w tym torfu oraz skamieniałości, w tym kopalnych szczątków roślin i zwierząt, a także minerałów;

Planowane na obszarze objętym opracowaniem planu zainwestowanie nie ma w swoim zakresie tego typu działań.

4) wykonywania prac ziemnych trwale zniekształcających rzeźbę terenu, z wyjątkiem prac związanych z zabezpieczeniem przeciwpowodziowym lub przeciwsuwiskowym lub utrzymaniem, budową, odbudową, naprawą lub remontem urządzeń wodnych. **Zakaz ww. nie dotyczy:**

- terenów objętych koncesjami na wydobywanie kopalin ze złóż na podstawie ustawy z dnia 9 czerwca 2011 r. Prawo geologiczne i górnicze:
 - ✓ pozostającymi w mocy na dzień wejścia w życie uchwały;
 - ✓ które zostaną wydane po dniu wejścia w życie uchwały;
- terenów przeznaczonych pod zabudowę i dopuszczających budowę nowych obiektów budowlanych w studiach uwarunkowań i kierunkach zagospodarowania przestrzennego i miejscowych planach zagospodarowania przestrzennego;
- terenów na których w dniu wejścia w życie niniejszej uchwały funkcjonowały w obrocie prawnym ostateczne decyzje o warunkach zabudowy – do czasu wykonania na ich podstawie inwestycji, w zakresie w jakim zostały jednoznacznie dopuszczone w tych decyzjach lub utraty mocy obowiązującej tych decyzji.

W ramach planowanego przedsięwzięcia nie przewiduje się prowadzenia prac noszących znamiona trwałego przekształcenia rzeźby terenu. Prace budowlane związane z realizacją dopuszczonych w planie budynków, ograniczone będą do niezbędnego minimum, a teren po zakończeniu budowy zostanie uporządkowany w sposób, który zmierzał będzie do przywrócenia stanu pierwotnego. Ponadto obszar objęty planem i przeznaczony do zabudowy, w całości wskazany został w obowiązującym studium przyjętym w formie ujednoczonego tekstu i rysunku, Uchwałą Nr VIII/62/2019 dla zabudowy mieszkaniowej jednorodzinnej i zabudowy o charakterze pensjonatowym z ograniczonym programem usług (MN2), w związku z czym wyłączony jest z zakazu „wykonywania prac ziemnych trwale zniekształcających rzeźbę terenu”.

5) dokonywania zmian stosunków wodnych, jeżeli służą innym celom niż ochrona przyrody lub zrównoważone wykorzystanie użytków rolnych i leśnych oraz racjonalna gospodarka wodna lub rybacka. **Zakaz ww. nie dotyczy :**

- terenów objętych koncesjami na wydobywanie kopalin ze złóż na podstawie ustawy z dnia 9 czerwca 2011 r. Prawo geologiczne i górnicze:
 - ✓ pozostającymi w mocy na dzień wejścia w życie uchwały;
 - ✓ które zostaną wydane po dniu wejścia w życie uchwały;
- terenów przeznaczonych pod zabudowę i dopuszczających budowę nowych obiektów budowlanych w studiach uwarunkowań i kierunkach zagospodarowania przestrzennego i miejscowych planach zagospodarowania przestrzennego;

- terenów na których w dniu wejścia w życie niniejszej uchwały funkcjonowały w obrocie prawnym ostateczne decyzje o warunkach zabudowy – do czasu wykonania na ich podstawie inwestycji, w zakresie w jakim zostały jednoznacznie dopuszczone w tych decyzjach lub utraty mocy obowiązującej tych decyzji;

Projektowane w planie przeznaczenie terenu nie wpłynie na zmianę stosunków wodnych na obszarze objętym opracowaniem. Wskaźnik spływu powierzchniowego na charakteryzowanym obszarze jest niewielki. Wody opadowe i roztopowe głównie infiltrują, w części parują, a pozostała, znikoma część, spływa. Przewagę ma alimentacja w poziomach czwartorzędowych. Wielkość alimentacji może ulec zmianom jedynie w przypadku, gdy powierzchnia podłoża zostanie w dużym zakresie trwale utwardzona (bez możliwości przenikania wód). Dlatego też na obszarach opracowania, w terenach przeznaczonych do zabudowy, ustalono wskaźniki powierzchni biologicznie czynnej na poziomie min. 50% dla terenów zabudowy mieszkaniowej jednorodzinnej oraz usług turystyki (pensjonaty, zespoły budynków letniskowych), 60% dla zabudowy rekreacji indywidualnej lub zabudowy letniskowej. W projekcie planu pozostawia się w dotychczasowym przeznaczeniu tereny usług sportu i rekreacji oznaczone symbolem 1US (zgodnie z ustaleniami planu Zawodzie z 2005 roku tereny oznaczone symbolem US4), w których obowiązuje zakaz zabudowy za wyjątkiem: infrastruktury technicznej, ścieżek pieszych, szlaków rowerowych, urządzeń dla aktywności ruchowej oraz placów do gier sportowych o nawierzchniach trawiastych z dopuszczeniem innych nawierzchni umożliwiających infiltrację wód deszczowych. Objęte zakazem zabudowy są również tereny wód powierzchniowych śródlądowych wraz z terenami zieleni naturalnej oznaczone symbolem 1WS-ZN.

6) *likwidowania naturalnych zbiorników wodnych, starorzeczy i obszarów wodno-błotnych;*

W związku z realizacją planowanego zagospodarowania terenów nie nastąpi konieczność likwidowania naturalnych zbiorników wodnych, starorzeczy i obszarów wodno-błotnych. Na obszarze objętym opracowaniem nie występują naturalne zbiorniki wodne, starorzecza i obszary wodno-błotne.

7) *budowania nowych obiektów budowlanych w wyznaczonych strefach zgodnie z mapą stanowiącą załącznik nr 2 do uchwały oraz w pasie szerokości 10 m od:*

- linii brzegów rzek wskazanych na mapie stanowiącej załącznik nr 4 do uchwały, w ich rzeczywistym przebiegu w terenie,*
- linii brzegów naturalnych zbiorników wodnych,*
- zasięgu lustra wody w sztucznych zbiornikach wodnych usytuowanych na wodach płynących przy normalnym poziomie piętrzenia określonym w pozwoleniu wodnoprawnym, o którym mowa w art. 389 pkt 1 ustawy z dnia 20 lipca 2017 r.– Prawo wodne.*

Zakaz budowania nowych obiektów budowlanych w strefach wyznaczonych zał. nr 2 nie dotyczą następujących nowych obiektów budowlanych, o ile nie stanowią one przedsięwzięcia mogącego znacząco oddziaływać na środowisko:

- ✓ *o charakterze publicznym (ogólnodostępnych) służących możliwości zaspokajania potrzeb związanych z turystyką i wypoczynkiem, za wyjątkiem obiektów kubaturowych o powierzchni zabudowy powyżej 35 m², Zakaz*
- ✓ *stanowiących obiekty małej architektury w rozumieniu ustawy z dnia 7 lipca 1994 r. Prawo budowlane;*
- ✓ *stanowiących obiekty liniowe w rozumieniu ustawy z dnia 7 lipca 1994 r. Prawo budowlane;*
- ✓ *obektów mostowych w rozumieniu ustawy z dnia 7 lipca 1994 r. Prawo budowlane stanowiących jedyny uzasadniony technicznie lub fizjograficznie dojazd do terenów przeznaczonych pod zabudowę w miejscowych planach zagospodarowania przestrzennego.*



Wyrys z zał. nr 2 do uchwały ws. PMOChK ze wskazaną strefą zakazu budowy nowych obiektów budowlanych od linii rzek i zbiorników wodnych

Na ww. terenie utrzymuje się jedynie istniejący od lat ciąg komunikacyjny oznaczony w planie symbolem 1KDD, łączący ulicę Słoneczną z ulicą Jarek oraz dopuszcza w terenach wód powierzchniowych i zieleni, naturalnej oznaczonych w planie symbolem 1WS-ZN:

- obiekty liniowe oraz urządzenia infrastruktury technicznej, przy zachowaniu zakazów i zwolnień z ww. ustalonych w uchwale ws.PMOChK.
- budowle hydrotechniczne związanych z ochroną przed powodzią (techniczne umocnienia koryt cieków wodnych w zakresie wynikającym z konieczności ich stabilizacji, przy czym umocnienia dna cieków wodnych dopuszcza się wyłącznie w celu zabezpieczenia obiektów budowlanych i infrastruktury technicznej.

Obszar objęty opracowaniem zlokalizowany jest w bardzo niewielkim fragmencie na terenie Popradzkiego Parku Krajobrazowego. Ww. tereny w projekcie planu przeznaczone są dla zieleni naturalnej i podlegają j ochronie przed zabudową.

W związku z powyższym można stwierdzić iż ustalenia planu uwzględniają cele ochrony wymienione w uchwale ws. PPK.

XI. PRZEWIDYWANE ZNACZĄCE ODDZIAŁYWANIE NA CELE I PRZEDMIOT OCHRONY OBSZARU NATURA 2000.

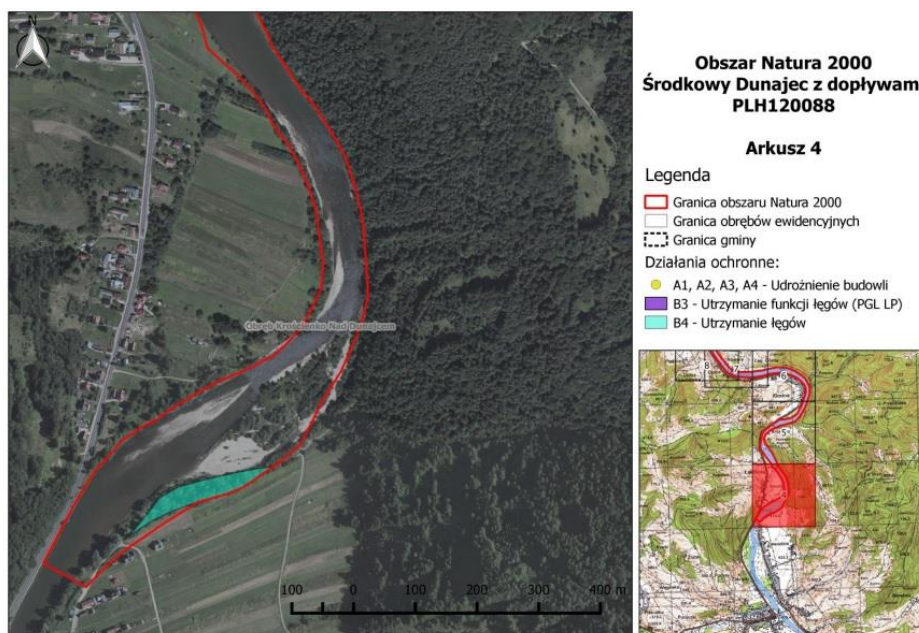
Obszar objęty opracowaniem w znajduje się w części północnej w granicach obszaru Natura 2000 - Środkowy Dunajec z dopływami – PLH 120088, dla którego sporządzono plan zadań ochronnych został przyjęty Zarządzeniem Regionalnego Dyrektora Ochrony Środowiska w Krakowie z dnia 08.01.2018 r. (Dz. Urz. Woj. Małopolskiego z 12.01.2018 r. poz. 461).

Zgodnie z załącznikiem nr 6 do ww. Zarządzenia, na obszarach objętych opracowaniem planu wskazano siedlisko przyrodnicze będące przedmiotem ochrony NATURA 2000 Środkowy Dunajec z dopływami – PLH 120088 tj. **siedlisko 91E0 - łągi wierzbowe, topolowe, olszowe i jesionowe** (*Salicetum albo-fragilis*, *Populetum albae*, *Alnenion glutinoso-incanae*) i olsy źródłiskowe. Ww. siedlisko zlokalizowane jest po północnej stronie istniejącej drogi łączącej ulicę Słoneczną z ulicą Jarek, stanowiącej przedłużenie ulicy Zdrojowej.

Gmina Krościenko nad Dunajcem nie jest wymieniona w załączniku nr 7 do Zarządzenia, który zawiera wskazania do zmian w istniejących Studiach uwarunkowań i kierunków

zagospodarowania przestrzennego oraz planach miejscowych, dotyczących eliminacji lub ograniczenia zagrożeń wewnętrznych lub zewnętrznych, niezbędne dla utrzymania lub odtworzenia właściwego stanu ochrony siedlisk przyrodniczych oraz gatunków zwierząt, dla których ochrony wyznaczono Obszar Natura 2000.

Obecnie RDOŚ w Krakowie, przystąpiła do realizacji projektu pn. „Aktualizacja granic obszarów Natura 2000 chroniących rzeki karpackie w Małopolsce – etap I”, uzasadniając to m.in. koniecznością korekty granic obszaru, głównie poprzez połączenie poszczególnych enklaw. W nowym kształcie mają one odpowiadać lokalnym uwarunkowaniom przyrodniczym oraz umożliwić właściwą ochronę przedmiotów ochrony – obejmować koryta cieków wraz z ich otuliną biologiczną oraz niezabudowane tereny nadrzeczne w zasięgu wód powodziowych. Postuluje się również uporządkowanie przebiegu granic tak, aby w miarę możliwości pokrywały się one z granicami działek ewidencyjnych, co ma uprościć kwestie związane z użytkowaniem i ochroną obszaru Natura 2000.



Zgodnie z ustaleniami planu zadań ochronnych działania ochronne dla siedliska 91E0 to m.in: **niedopuszczenie do zmniejszenia powierzchni siedliska na skutek zmiany sposobu użytkowania.**

Na obszarze występowanie ww. siedliska, w projekcie planu **nie przewiduje się likwidacji istniejących zespołów zieleni łąkowej, wycinki drzew oraz działań które mogłyby wpłynąć na siedliska będące przedmiotem ochrony Obszaru Natura 2000.** Planowane zagospodarowania terenu - tereny wód powierzchniowych, śródlądowych lub zieleni naturalnej (1WS-ZN) nie spowoduje zmiany warunków gruntowo – wodnych, w związku z czym zespoły roślinności łąkowej utrzymają się, zachowując swoją strukturę gatunkową oraz zasięg. Wyznaczona w projekcie planu droga oznaczona symbolem 1KDD, stanowi istniejący od lat ciąg komunikacyjny, a objęte ochroną siedlisko zlokalizowane jest poza liniami rozgraniczającymi drogi

Nie przewiduje się więc znaczącego oddziaływania na cele i przedmiot ochrony Obszarów Natura 2000.

XII. PRZEWIDYWANE ZNACZĄCE ODDZIAŁYWANIE NA POSZCZEGÓLNE KOMPONENTY ŚRODOWISKA.

Ustalenia projektu planu, **umożliwiający lokalizację w terenach o łącznej powierzchni 1,96 ha**, zabudowy mieszkaniowej jednorodzinnej lub budownictwa rekreacji indywidualnej, usług turystyki realizowanych jako pensjonaty lub zespoły budynków letniskowych spowodują pewne zmiany w środowisku, nieuniknione przy tego rodzaju inwestycjach.

Krajobraz.

Realizacja ustaleń planu spowoduje pewne zmiany w krajobrazie związane z realizacją na terenie oznaczonym w planie symbolem MNW-ML zabudowy mieszkaniowej jednorodzinnej lub budynków rekreacji indywidualnej oraz na terenach oznaczonych symbolem MNW-ML-UT zabudowy mieszkaniowej jednorodzinnej lub budownictwa rekreacji indywidualnej, usług turystyki realizowanych jako pensjonaty lub zespoły budynków letniskowych.

Z uwagi na fakt, iż obszar opracowania obejmuje tereny zlokalizowane w bezpośrednim sąsiedztwie terenów zabudowanych, realizacja dodatkowej zabudowy przy uwzględnieniu zasad kształtowania zabudowy ustalonych w projekcie planu nie powinna wpłynąć w sposób znaczący na pogorszenie walorów krajobrazowych.

Oddziaływanie projektowanego zagospodarowania należy określić jako: bezpośrednie, długoterminowe i stałe.

Wody powierzchniowe i podziemne.

Projektowane zagospodarowanie może wpłynąć na zmianę kierunku przepływu wód gruntowych i śródpokrywowych jedynie lokalnie, tj. w obszarach, na których zlokalizowane będą obiekty budowlane. Stosunkowo niewielki zakres inwestycji kubaturowych, nie powinien spowodować zanieczyszczenia środowiska gruntowo - wodnego. Obszar opracowania posiada w części dostęp do sieci wodociągowej, a w zakresie odprowadzania ścieków socjalno-bytowych dopuszcza się, do czasu realizacji systemu kanalizacji sanitarnej, stosowanie indywidualnych rozwiązań, z wykorzystaniem zbiorników szczelnych.

Oddziaływanie projektowanego zagospodarowania na wody powierzchniowe i podziemne należy określić jako: neutralne, bezpośrednie, krótkoterminowe i chwilowe.

Szata roślinna i zwierzęca.

Zagospodarowanie związane z realizacją, zabudowy, spowoduje likwidację roślinności w miejscu powstania budynków. Główne przeobrażenia istniejącej na ww. terenach szaty roślinnej związane będą z następującymi czynnikami:

- nieodwracalną likwidacją pokrywy roślinnej w miejscu realizacji obiektów kubaturowych i infrastruktury powierzchniowej,
- chwilową likwidacją pokrywy roślinnej w miejscach prowadzenia prac budowlanych.

W projekcie planu ustala się wskaźnik minimalnej powierzchni terenów biologicznie czynnych na poziomie 50% dla zabudowy mieszkaniowej jednorodzinnej i usług turystyki oraz 60 % dla zabudowy letniskowej lub rekreacji indywidualnej.

Oddziaływanie na rośliny i zwierzęta można określić jako bezpośrednie i pośrednie, długoterminowe i stałe.

Powietrze atmosferyczne.

Ze względu na charakter zagospodarowania, nie przewiduje się wystąpienia ponadnormatywnych stężeń zanieczyszczeń pyłowych związanych z ogrzewaniem budynków.

Oddziaływanie projektowanego zagospodarowania na powietrze atmosferyczne i podziemne należy określić jako: bezpośrednie, krótkoterminowe i chwilowe.

Klimat akustyczny.

Przewidywane w projekcie przeznaczenie terenów MNW-ML na cele zabudowy mieszkaniowej jednorodzinnej lub budynków rekreacji indywidualnej oraz na terenach oznaczonych symbolem MNW-ML-UT zabudowy mieszkaniowej jednorodzinnej lub budownictwa rekreacji indywidualnej, usług turystyki realizowanych jako pensjonaty lub zespoły budynków letniskowych, nie będzie stanowiło uciążliwości akustycznej dla środowiska. Nie przewiduje się możliwości lokalizacji usług które generowałyby hałas. Pogorszenie klimatu akustycznego nastąpi wyłącznie okresowo, na etapie realizacji inwestycji.

Oddziaływanie projektowanego zagospodarowania na klimat akustyczny należy określić jako: bezpośrednie, krótkoterminowe i chwilowe.

Zdrowie ludzi.

Realizacja ustaleń projektu planu nie będzie miała negatywnego wpływu na zdrowie ludzi, nie spowoduje bowiem ponadnormatywnego wzrostu hałasu, zanieczyszczenie wód i powietrza.

XIII. ROZWIĄZANIA MAJĄCE NA CELU ZAPOBIEGANIE I OGRANICZENIE NEGATYWNYCH ODDZIAŁYWAŃ NA ŚRODOWISKO, W SZCZEGÓLNOŚCI NA CELE I PRZEDMIOT OCHRONY OBSZARÓW NATURA 2000.

Krajobraz

Projekt planu Zawodzie 6 poszerza tereny wskazane do zabudowy ustalone w planie obowiązującym Zawodzie z 2005 roku, zgodnie ze wskazanymi w obowiązującym Studium kierunkami ich zagospodarowania. Zgodnie z ustaleniami planu dla terenów przeznaczonych do zabudowy oznaczonych symbolami: MNW-ML, MNW-ML-UT ustalono następujące zasady w zakresie kształtowania architektury budynków:

- całkowita wysokość budynku mieszkalnego jednorodzinnego, budynku pensjonatowego nie może przekroczyć 9 metrów ,
- całkowita wysokość budynku letniskowego lub rekreacji indywidualnej nie może przekroczyć 7 metrów,
- całkowita wysokość budynków gospodarczych, garaży nie może przekroczyć 6 metrów,

- całkowita wysokość wiat, altan, nie może przekroczyć 5 metrów. Stosowanie dachów dwuspadowych o jednakowym kącie nachylenia głównych połaci pomiędzy 25° – 45° ,
- w terenie MN-ML dopuszcza się budowę budynków w granicy działki lub w odległości 1,5 m od granicy działki,
- dopuszcza się dobudowę do budynku mieszkalnego jednorodzinnego, garażu lub budynku gospodarczego lub budynku usługowego,
- obowiązuje stosowanie bryły budynku na rzucie prostokąta lub na rzucie złożonym z prostokątów z dopuszczeniem stosowania innych kształtów dla wykuszy, ryzalitów ganków, werand, balkonów,
- stosowanie dachów dwuspadowych o jednakowym kącie nachylenia głównych połaci pomiędzy 35° – 50° . Dopuszcza się dachy wielopołaciowe o kącie nachylenia głównych połaci jak wyżej. W wypadku budynków gospodarczych, garaży, budynków usługowych dobudowywanych do budynków mieszkalnych, dopuszcza się stosowanie dachów jednospadowych, o kącie nachylenia głównych połaci do 50° ,
- w przypadku budowy budynku o złożonej bryle dopuszcza się stosowanie dachów o różnej wysokości nad poszczególnymi częściami budynku,
- okap w głównych połaciach dachowych o minimalnej szerokości 60 cm,
- dopuszcza się doświetlenie poddaszy oknami połaciowymi oraz lukarnami nakrytymi daszkami dwuspadowymi, przy czym stosunek łącznej szerokości lukarn do szerokości danej elewacji nie może być większy niż 1:2,
- dla pokrycia połaci dachowych wszystkich obiektów z wyłączeniem dachów realizowanych jako biologicznie czynne, obowiązuje stosowanie kolorystyki w różnych odcieniach brązu i szarości oraz w kolorze czerwono-ceglastym, grafitowym, czarnym,
- materiały wykończeniowe elewacji w jasnej tonacji, zaś elementy drewniane i kamienne w kolorach naturalnych. Stosowanie do wykończenia elewacji materiałów miejscowych (w szczególności – kamień łamany, drewno impregnowane) oraz detali architektonicznych nawiązujących do pienińskiego stylu budownictwa regionalnego.

W terenach usług sportu i rekreacji oznaczonych symbolem 1US obowiązuje:

- zakaz realizacji obiektów budowlanych, za wyjątkiem:
 - a) obiektów liniowych oraz urządzeń infrastruktury technicznej,
 - b) ścieżek pieszych, szlaków rowerowych,
 - c) urządzeń dla aktywności ruchowej,
 - d) placów do gier sportowych o nawierzchniach trawiastych z dopuszczeniem innych nawierzchni umożliwiających infiltrację wód deszczowych,
 - e) placów zabaw wraz z elementami związanymi z ich wyposażeniem.
- zachowanie min. 70% powierzchni biologicznie czynnej na działce budowlanej.

Wody powierzchniowe i podziemne.

W projekcie planu ochronie podlega rzeka Dunajec wraz z obudową biologiczną, która oznaczona jest symbolem 1WS-ZN - tereny wód śródlądowych powierzchniowych lub zieleni, naturalnej. W ww. terenach dopuszcza się wyłącznie:

- obiekty liniowe oraz urządzenia infrastruktury technicznej, przy zachowaniu zakazów i zwolnień z ww. ustalonych w uchwale ws.PMOChK.
- budowle hydrotechniczne związanych z ochroną przed powodzią (techniczne umocnienia koryt cieków wodnych w zakresie wynikającym z konieczności ich stabilizacji, przy czym umocnienia dna cieków wodnych dopuszcza się wyłącznie w celu zabezpieczenia obiektów budowlanych i infrastruktury technicznej.

Tereny objęte planem obejmują tereny częściowo zabudowane, posiadające dostęp do sieci wodociągowej lub ujęć własnych (studnie) oraz odprowadzających ścieki do zbiorników

bezodpływowych, okresowo wybieralnych. Projekt planu wprowadza następujące zasady zaopatrzenia terenów w wodę oraz odprowadzenia ścieków:

- *zaopatrzenie w wodę z sieci wodociągowej. Dopuszcza się zaopatrzenie w wodę z ujęcia indywidualnego;*
- *docelowo odprowadzenie ścieków komunalnych z całego obszaru objętego planem, na gminną oczyszczalnię ścieków, siecią kanalizacji sanitarnej;*
- *dopuszcza się realizację bezodpływowych zbiorników do czasu realizacji kanalizacji sanitarnej lub w przypadku braku możliwości technicznych przyłączenia do sieci kanalizacji sanitarnej;*
- *odprowadzenie wód opadowych i roztopowych, zgodnie z przepisami odrębnymi.*

W zakresie gospodarki odpadami na obszarze opracowania obowiązują zasady ustalone w Planie gospodarki odpadami dla gminy Krościenko nad Dunajcem.

Szata roślinna i zwierzęca.

Obszar objęty opracowaniem planu poszerza w stosunku do planu obowiązującego z 2005 roku tereny budowlane, o tereny pozostające w użytkowaniu rolnym, sąsiadujące z istniejącą zabudową. Zgodnie z ustaleniami projektu planu wskaźnik minimalnej powierzchni terenów biologicznie czynnych w ww. terenach wynosi:

- w terenach oznaczonych symbolami: MNW-ML MNW-ML-UT nie mniej niż 50% powierzchni działki budowlanej, przy czym w wypadku lokalizacji wyłącznie zabudowy letniskowej lub rekreacji indywidualnej wynosi on min. 60% powierzchni działki budowlanej,
- w terenach oznaczonych symbolem US min. 70% powierzchni działki budowlanej.

W terenach przyrodniczych pozostają w projekcie planu:

- istniejące tereny leśne oznaczone symbolem L, o powierzchni 15 arów,
- tereny zadrzewień i zakrzaczeń, zaliczone do terenów zieleni naturalnej oznaczonych symbolem ZN, o ogólnej powierzchni 1,68 ha,
- tereny wód śródlądowych płynących wraz z terenami zieleni naturalnej oznaczone symbolem WS-ZN, o powierzchni 0,84 ha.

Powietrze atmosferyczne

Z uwagi na kategorię przeznaczenia terenów jak i ich powierzchnię, nie przewiduje się zanieczyszczenia powietrza atmosferycznego. Ponadto zgodnie z ustaleniami planu ogrzewanie budynków odbywać się będzie przy uwzględnieniu zasad wynikających z Uchwały Sejmiku Województwa Małopolskiego w sprawie wprowadzenia na obszarze województwa ograniczeń i zakazów w zakresie eksploatacji instalacji, w których następuje spalanie paliw.

Klimat akustyczny.

Z uwagi na kategorię przeznaczenia terenów, jak i ich powierzchnię nie przewiduje się pogorszenia klimatu akustycznego. W planie, dla terenów oznaczonych symbolami: MNW-ML, MNW-ML-UT, ustala się obowiązek przestrzegania dopuszczalnych wartości hałasu w środowisku, jak dla terenów przeznaczonych pod zabudowę mieszkaniową jednorodziną.

Zdrowie ludzi.

Realizacja ustalonego w planie przeznaczenia – tereny zabudowy mieszkaniowej jednorodzinnej lub rekreacji indywidualnej oraz usługi turystyki realizowane jako pensjonaty lub zespoły budynków letniskowych, nie spowoduje negatywnego oddziaływania na zdrowie

ludzi. W projekcie planu wyłącza się z zabudowy tereny położone w zasięgu obszarów szczególnego zagrożenia powodzią. Wprowadzono również zapis zobowiązujący do uwzględnienia przy budowie obiektów w terenach zlokalizowanych w osuwisku nieaktywnym (nr 19243) oraz w obszarach zagrożonych ruchami masowymi (SOPO), przepisów odrębnych, stosownie do stwierdzonych warunków geotechnicznych i ustalonej kategorii geotechnicznej obiektu budowlanego.

XIV. ROZWIĄZANIA ALTERNATYWNE DO ROZWIĄZAŃ ZAWARTYCH W PROJEKCIE PLANU LUB WYJAŚNIENIE BRAKU ROZWIĄZAŃ ALTERNATYWNYCH.

W projekcie planu nie przedstawiono rozwiązań alternatywnych, ponieważ opracowanie planu dla analizowanych terenów wynika z wniosków właścicieli terenów i obejmuje tereny wskazane w obowiązującym studium do zabudowy, posiadające dostęp do drogi publicznej.

XV. STRESZCZENIE

Miejscowy plan zagospodarowania przestrzennego Gminy Krościenko nad Dunajcem – Zawodzie 6, obejmuje trzy obszary położone we wschodniej części Krościenka n/Dunajcem, w dzielnicy Zawodzie w rejonie ulic: Jarek, Słoneczna oraz istniejącej drogi łączącej ww. ulice i stanowiącej przedłużenie ulicy Zawodzie.

Teren objęty opracowaniem, zlokalizowany jest częściowo w terenach objętych mpzp gminy Krościenko n/Dunajcem – Zawodzie, przyjętym Uchwałą Nr XXIX/174/2005 Rady Gminy Krościenko n/D z dnia 28 kwietnia 2005 roku oraz częściowo w terenach, dla których nie sporządzono planu miejscowego.

Obszar objęty opracowaniem planu położony jest w Południowomałopolskim Obszarze Chronionego Krajobrazu, w części północnej w obszarze Natura 2000 Środkowy Dunajec z dopływami – PLH 120088 oraz w bardzo niewielkim fragmencie w Popradzkim Parku Krajobrazowym. Podobnie jak cały obszar gminy Krościenko nad Dunajcem, zlokalizowany jest w korytarzu ekologicznym pn. Graniczny Korytarz Karpacki wg Planu Zagospodarowania Przestrzennego Województwa Małopolskiego.

W obowiązującym Studium uwarunkowań i kierunków zagospodarowania przestrzennego gminy Krościenko n/Dunajcem, obszary objęte opracowaniem nowego planu, w części przeznaczonej do zabudowy, znajdują się w Strefie I – „Osadniczej Krościenka”, w rezerwie terenowej o przeznaczeniu do uściślenia w MPZP, obejmującej oznaczone symbolem MN2 tereny zabudowy mieszkaniowej jednorodzinnej i o charakterze pensjonatowym z ograniczonym programem usług.

Ustalenia projektu planu Zawodzie 6, umożliwiają lokalizację na terenach oznaczonych w planie symbolem MNW-ML zabudowy mieszkaniowej jednorodzinnej lub budynków rekreacji indywidualnej oraz na terenach oznaczonych symbolem MNW-ML-UT zabudowy mieszkaniowej jednorodzinnej lub budownictwa rekreacji indywidualnej lub usług turystyki, realizowanych jako pensjonaty lub zespoły budynków letniskowych. Równocześnie, w projekcie planu pozostawia się w

dotychczasowym przeznaczeniu tereny usług sportu i rekreacji oznaczone symbolem US, dopuszczając w ww.: obiekty liniowe i urządzenia infrastruktury technicznej, ścieżki piesze, szlaki rowerowe, urządzenia dla aktywności ruchowej oraz place do gier sportowych o nawierzchniach trawiastych z dopuszczeniem innych nawierzchni umożliwiających infiltrację wód deszczowych.

W terenach przyrodniczych pozostają w projekcie planu:

- istniejące tereny leśne oznaczone symbolem L, o powierzchni 15 arów,
- tereny zadrzewień i zakrzaczeń, zaliczone do terenów zieleni naturalnej oznaczonych symbolem ZN, o ogólnej powierzchni 1,68 ha,
- tereny wód śródlądowych płynących wraz z terenami zieleni naturalnej oznaczone symbolem WS-ZN, o powierzchni 0,84 ha.

Obszar objęty opracowaniem w znajduje się w części północnej w granicach obszaru Natura 2000 - Środkowy Dunajec z dopływami – PLH 120088, dla którego sporządzono plan zadań ochronnych został przyjęty Zarządzeniem Regionalnego Dyrektora Ochrony Środowiska w Krakowie z dnia 08.01.2018 r. (Dz. Urz. Woj. Małopolskiego z 12.01.2018 r. poz. 461).

Zgodnie z załącznikiem nr 6 do ww. Zarządzenia, na obszarach objętych opracowaniem planu wskazano siedlisko przyrodnicze będące przedmiotem ochrony NATURA 2000 Środkowy Dunajec z dopływami – PLH 120088 tj. siedlisko 91E0 - łęgi wierzbowe, topolowe, olszowe i jesionowe (*Salicetum albo-fragilis*, *Populetum albae*, *Alnenion glutinoso-incanae*) i olsy źródliskowe. Ww. siedlisko zlokalizowane jest po północnej stronie istniejącej drogi łączącej ulicę Słoneczną z ulicą Jarek, stanowiącej przedłużenie ulicy Zdrojowej. Gmina Krościenko nad Dunajcem nie jest natomiast wymieniona w załączniku nr 7 do Zarządzenia, który zawiera wskazania do zmian w istniejących Studiach uwarunkowań i kierunków zagospodarowania przestrzennego oraz planach miejscowych, dotyczących eliminacji lub ograniczenia zagrożeń wewnętrznych lub zewnętrznych, niezbędne dla utrzymania lub odtworzenia właściwego stanu ochrony siedlisk przyrodniczych oraz gatunków zwierząt, dla których ochrony wyznaczono Obszar Natura 2000.

Na obszarze występowanie ww. siedliska, w projekcie planu nie przewiduje się likwidacji istniejących zespołów zieleni łęgowej, wycinki drzew oraz działań które mogłyby wpłynąć na siedliska będące przedmiotem ochrony Obszaru Natura 2000. Planowane zagospodarowania terenu - tereny wód powierzchniowych, śródlądowych lub zieleni naturalnej (1WS-ZN) nie spowoduje zmiany warunków gruntowo – wodnych, w związku z czym zespoły roślinności łęgowej utrzymają się, zachowując swoją strukturę gatunkową oraz zasięg. Wyznaczona w projekcie planu droga oznaczona symbolem 1KDD, stanowi istniejący od lat ciąg komunikacyjny, a objęte ochroną siedlisko zlokalizowane jest poza liniami rozgraniczającymi drogi

Nie przewiduje się więc znaczącego oddziaływania na cele i przedmiot ochrony Obszarów Natura 2000.

Z uwagi na odległość od granicy państwa i projektowaną klasę przeznaczenie terenów, nie przewiduje się transgranicznego oddziaływania na środowisko, projektowanego w planie zainwestowania.

Nie przewiduje się złamania zakazów określonych w Uchwale Sejmiku Województwa Małopolskiego w sprawie Południowomałopolskiego Obszaru Chronionego Krajobrazu, w związku z położeniem terenów przeznaczonych do zabudowy w obszarach wskazanych w studium do zabudowy mieszkaniowej i o charakterze pensjonatowym.

Nie przewiduje się też złamania zakazów określonych w Uchwale Sejmiku Województwa Małopolskiego w sprawie Popradzkiego Parku Krajobrazowego, z uwagi na pozostawienie terenów położonych w parku w terenach zieleni naturalnej.

Charakter i zasięg potencjalnych oddziaływań na środowisko związany z przeznaczeniem terenów dla zabudowy mieszkaniowej jednorodzinnej lub rekreacji indywidualnej, będzie ograniczony praktycznie do terenu, na którym ww. zabudowa będzie realizowana. W planie ustala się wskaźnik minimalnej powierzchni terenów biologicznie czynnych na poziomie minimum 50% zwiększając go do 60% w wypadku realizacji na działce budowlanej wyłącznie budownictwa rekreacji indywidualnej lub budynków letniskowych.

Obszar opracowania nie jest szczególnie eksponowany w krajobrazie i obejmuje tereny zlokalizowane w sąsiedztwie terenów zabudowanych. W planie ustala się szczegółowe zasady w zakresie kształtowania architektury budynków oraz ustala niskie wskaźniki urbanistyczne w zakresie powierzchni zabudowy oraz intensywności zabudowy, w związku z czym realizacja dodatkowej zabudowy nie powinna wpłynąć w sposób znaczący na pogorszenie walorów krajobrazowych obszaru.

Z uwagi na kategorie przeznaczenie terenów oraz ich powierzchnię nie przewiduje się zanieczyszczenia powietrza atmosferycznego, pogorszenia klimatu akustycznego oraz negatywnego oddziaływania na zdrowie ludzi.

W projekcie planu wyłącza się z zabudowy tereny położone w zasięgu obszarów szczególnego zagrożenia powodzią Wprowadzono również zapis zobowiązujący do uwzględnienia przy budowie obiektów w terenach zlokalizowanych w osuwisku nieaktywnym (nr 19243) oraz w obszarach zagrożonych ruchami masowymi (SOPO), przepisów odrębnych stosownie do stwierdzonych warunków geotechnicznych i ustalonej kategorii geotechnicznej obiektu budowlanego.