

**PROGNOZA ODDZIAŁYWANIA NA ŚRODOWISKO
DLA PROJEKTU ZMIANY MPZP
KROŚCIENKO NAD DUNAJCEM – BIAŁY POTOK**

Opracowanie:

mgr inż. arch. **KATARZYNA SALABURA**

mgr inż. arch. **MARIA MODZELEWSKA**

NOWY SĄCZ – czerwiec 2023 r.

SPIS TREŚCI

- I. Podstawa prawna i cel opracowania.
- II. Główne cele projektowanego dokumentu oraz jego powiązania z innymi dokumentami.
- III. Metoda opracowania.
- IV. Propozycje metody i częstotliwości monitoringu skutków realizacji ustaleń projektu zmiany planu.
- V. Informacje o możliwym transgranicznym oddziaływaniu na środowisko.
- VI. Charakterystyka stanu środowiska przyrodniczego na obszarach objętych projektem zmiany planu oraz przewidywanym oddziaływaniem.
- VII. Obszary podlegające ochronie na terenie opracowania i cele ich ochrony uwzględnione w projekcie zmiany planu.
- VIII. Stan środowiska na obszarach objętych przewidywanym znaczącym oddziaływaniem.
- IX. Istniejące problemy ochrony środowiska istotne z punktu widzenia realizacji projektowanego dokumentu.
- X. Cele ochrony środowiska ustanowione na szczeblu międzynarodowym, wspólnotowym i krajowym oraz sposoby w jakich te cele zostały uwzględnione w projekcie zmiany planu.
- XI. Przewidywane znaczące oddziaływanie na cele i przedmiot ochrony obszaru Natura 2000.
- XII. Przewidywane znaczące oddziaływanie na poszczególne komponenty środowiska.
- XIII. Rozwiązania mające na celu zapobieganie i ograniczanie negatywnych oddziaływań na środowisko, w szczególności na cele i przedmiot ochrony obszarów Natura 2000.
- XIV. Rozwiązania alternatywne do rozwiązań zawartych w projekcie zmiany planu lub wyjaśnienie braku rozwiązań alternatywnych.
- XV. Streszczenie.

I. PODSTAWA PRAWNA I CEL OPRACOWANIA.

Niniejsze opracowanie sporządzono w oparciu o art. 17 pkt 4 „Ustawy o planowaniu i zagospodarowaniu przestrzennym” z dnia 27 marca 2003 r. (Dz. U. z 2023 r. poz. 977) oraz art. 46 „Ustawy o udostępnianiu informacji o środowisku i jego ochronie, udziale społeczeństwa w ochronie środowiska oraz o ocenach oddziaływania na środowisko” z dnia 3 października 2008 roku (Dz. U. z 2022 r., poz. 1029).

Prognozę oddziaływania na środowisko opracowano zgodnie z art. 51 „Ustawy o udostępnianiu informacji o środowisku i jego ochronie, udziale społeczeństwa w ochronie środowiska oraz o ocenach oddziaływania na środowisko” z dnia 3 października 2008 roku (Dz. U. z 2022 r., poz. 1029). Zakres niniejszej prognozy został uzgodniony z Regionalną Dyrekcją Ochrony Środowiska w Krakowie oraz Państwowym Powiatowym Inspektorem Sanitarnym w Nowym Targu.

Celem prognozy jest przedstawienie i ocenienie skutków wpływu realizacji ustaleń zawartych w Miejscowym planie zagospodarowania przestrzennego Gminy Krościenko nad Dunajcem – Biały Potok, na cele i przedmiot ochrony Obszaru Natura 2000, elementy środowiska przyrodniczego i kulturowego, a w szczególności na ludzi, powietrze, powierzchnię ziemi łącznie z glebą, kopaliny, wody powierzchniowe i podziemne, klimat, świat zwierzęcy i roślinny – we wzajemnym powiązaniu, ekosystemy oraz krajobraz, a także dobra materialne i dobra kultury.

Prognoza powinna jednocześnie przedstawiać możliwości rozwiązań eliminujących lub ograniczających szkodliwe oddziaływanie na środowisko wynikające z realizacji ustaleń projektu planu.

Przedmiotem opracowania jest prognoza oddziaływania na środowisko wykonana dla projektu zmiany miejscowego planu zagospodarowania przestrzennego Krościenko n/ Dunajcem – Biały Potok”, zgodnie z Uchwałą Nr XLVII/428/2023 z dnia 23 marca 2023 r., w sprawie przystąpienia do opracowania zmiany planu.

II. GŁÓWNE CELE PROJEKTOWANEGO DOKUMENTU ORAZ JEGO POWIĄZANIA Z INNYMI DOKUMENTAMI.

Zmiana mpzp Krościenko nad Dunajcem – Biały Potok, obejmuje działki położone w zachodniej części miejscowości Krościenko nad Dunajcem, w terenach zabudowanych i posiadających pełne uzbrojenie w sieci infrastruktury technicznej. Przystąpienie do opracowania ww. zmiany planu, związane jest z wnioskiem właściciela terenów, który dotyczy:

- zmiany zasad zagospodarowania części terenów oznaczonych symbolem 14.MN;
- zmiany zasad zagospodarowania części terenów 2.R/USz,
- przeznaczenia części terenów oznaczonych w planie symbolami 2.WZ dla zabudowy mieszkaniowej jednorodzinnej.

W związku z nowym rozporządzeniem ws. zakresu planu miejscowego, tereny objęte zmianą planu oznaczono nowymi symbolami, wprowadzając dla ww. ustalenia zgodne z obecnym brzmieniem ustawy o planowaniu i zagospodarowaniu przestrzennym.

Zmiana planu aktualizuje też na obszarze objętym opracowaniem tereny zagrożone osuwaniem się, zgodnie z aktualnymi mapami SOPO.

Zgodnie z ustaleniami mpzp Krościenko Nad Dunajcem – Biały Potok, przyjętego Uchwałą Nr IX/60/2007 Rady Gminy Krościenko nad Dunajcem z dnia 31 sierpnia 2007 roku (Dz. Urz. Województwa Małopolskiego Nr 781 z dnia 9 listopada 2007 r., poz. 21643 ze

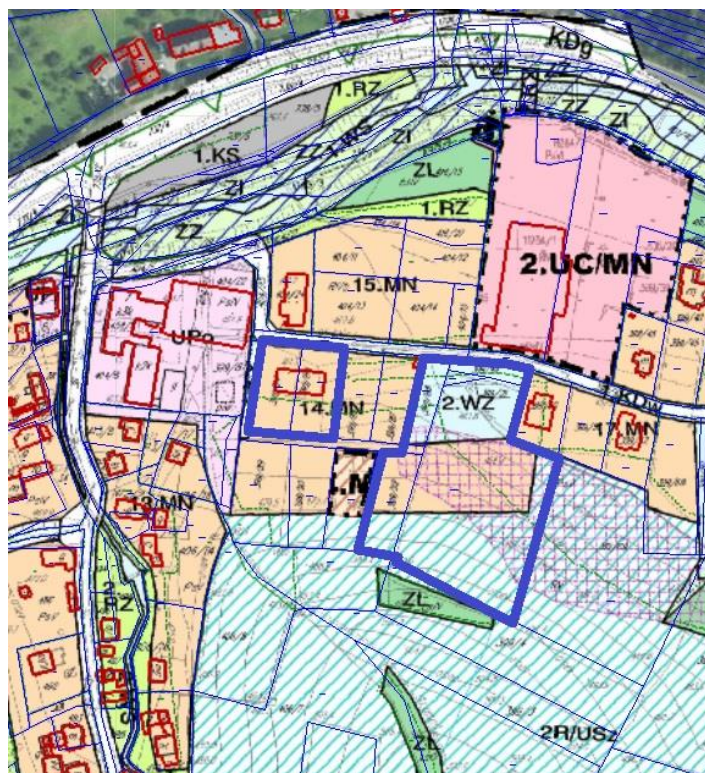
zmianami), tereny objęte opracowaniem znajdują się w następujących kategoriach przeznaczenia:

1. **Tereny rolne, oznaczone symbolem 2.R/US**, w których przeznaczeniem dopuszczalnym terenu są tereny sportów zimowych z infrastrukturą towarzyszącą. Dopuszcza się w ww. terenach realizację:
 - wyciągów narciarskich, w tym dolnych i górnych stacji wyciągów narciarskich, tras narciarskich, pólek narciarskich do nauki jazdy,
 - ciągów spacerowych,
 - ścieżek rowerowych,
 - obiektów i urzędzeń małej architektury związanych z funkcjonowaniem tras narciarskich oraz rekreacji letniej, w tym lokalizację tarasów widokowych, altan, miejsc na ognisko i do grillowania,
 - obiektów budowlanych infrastruktury technicznej.

2. **Tereny zabudowy mieszkaniowej jednorodzinnej oznaczone symbolem 14.MN**, w których:
 - 1) przeznaczeniem podstawowym jest: budownictwo mieszkaniowe jednorodzinne realizowane na już wydzielonych geodezyjnie działkach o powierzchni nie mniejszej niż 700 m². Dla nowo wydzielonych działek obowiązuje min. wielkość 1000 m².
 - 2) Przeznaczeniem dopuszczalnym realizowanym w ramach przeznaczenia podstawowego są:
 - a) usługi podstawowe, realizowane jako wbudowane, zgodnie z przepisami odrębnymi,
 - b) usługi komercyjne realizowane jako dobudowane do budynku mieszkalnego jednorodzinnego, na nowo wydzielonych działkach o powierzchni nie mniejszej niż 1500 m², lub na już wydzielonych działkach o powierzchni, nie mniejszej niż 1000 m², usytuowanych przy drogach publicznych i posiadających z nich zjazd,
 - c) drobna wytwórczość nie zakłócająca funkcji mieszkaniowej, na działkach o powierzchni nie mniejszej niż 1500 m². Obowiązuje realizacja obiektów drobnej wytwórczości jako wolnostojących budynków parterowych. Dopuszcza się wykorzystanie poddasza na cele użytkowe,
 - d) obiekty budowlane infrastruktury technicznej oraz drogi wewnętrzne i miejsca postojowe,
 - 3) Łączna powierzchnia zabudowy na wydzielonej działce nie może przekroczyć 40% jej powierzchni;
 - 4) Powierzchnia terenów biologicznie czynnych wynosi nie mniej niż 40% na każdej działce;
 - 5) Powierzchnia zabudowy usługowej lub drobnej wytwórczości na wydzielonej działce, nie może przekraczać 45% całkowitej powierzchni przewidzianej do zabudowy na działce;
 - 6) W zakresie realizacji nowych budynków mieszkalnych jednorodzinnych i pensjonatowych, budynków mieszkalnych w zabudowie zagrodowej i budynków usługowych oraz odbudowy, rozbudowy lub nadbudowy istniejących budynków mieszkalnych i usługowych obowiązuje:
 - a) realizacja budynków w zabudowie wolnostojącej lub zwartej w granicy działki, zgodnie z przepisami odrębnymi Zakaz realizacji więcej niż jednego domu mieszkalnego na wydzielonej działce,
 - b) obowiązuje kubatura budynku mieszkalnego jednorodzinnego lub budynku mieszkalnego w zabudowie zagrodowej nie większa niż 1200 m³. Do w/w kubatury nie wlicza się kubatury dobudowanego budynku gospodarczego, usługowego, garażowego lub części kubatury budynku przeznaczonej dla w/w przeznaczenia,
 - c) realizacja budynków o dwóch kondygnacjach nadziemnych, w tym jedna realizowana w poddaszu. Wysokość budynków mieszkalnych i usługowych w

kalenicy nie może przekroczyć 9 metrów od strony przystokowej, a pensjonatowych - 11 metrów,

- d) obowiązek realizacji dachów jako dwuspadowych lub wielopołaciowych o kącie nachylenia połaci pomiędzy 35° - 45° i kolorystyce pokrycia połaci dachowych, takiej jak ciemnoczerwony, ciemnobrązowy, grafitowy, ciemnozielony,*
 - e) obowiązuje zakaz przesuwania w pionie połaci dachowych o wspólnej kalenicy, realizacji głównych połaci dachowych o różnym kącie nachylenia (nie dotyczy wyglądom dachowych i lukarn) oraz otwierania dachów jako otwarć pulpitowych na całej długości elewacji. Dopuszcza się pulpitowe otwarcia dachowe pod warunkiem, iż wychodzą one z połaci dachu co najmniej 50 cm poniżej kalenicy oraz nie przekracza długości 1/2 elewacji kalenicowej. Dopuszcza się otwarcia dachowe w formie lukarn (typu: facjatek, dymników, "jaskótek", "kapliczek", wyglądom pulpitowych, lukarn łukowych typu "wole oko" itp.). Szerokość jednej lukarny liczona w najszerszym jej miejscu, nie może przekroczyć 1/2 długości całej połaci dachowej (tzn. szerokość czołowej ściany lukarny bez okapów). Łączna szerokość lukarn nie może przekroczyć 2/3 długości całej połaci dachowej. Zakaz realizacji dachów kopertowych i naczółkowych,*
 - f) obowiązuje dostosowanie architektury budynków do lokalnych tradycji budowlanych oraz stosowanie miejscowych materiałów elewacyjnych i charakterystycznego dla regionu detalu (gzymsy, obramienia okienne itp.), tradycyjnej kamieniarki oraz wyrobów kowalskich. Zakaz stosowania na elewacjach sidingu z tworzyw,*
 - g) zakaz stosowania agresywnej kolorystyki elewacji i intensywnych kolorów. Obowiązuje stosowanie kolorów pastelowych,*
- 7) Dopuszcza się lokalizację parterowych budynków gospodarczych, inwentarsko-składowych i garaży, z poddaszami użytkowymi, realizowanych jako wolnostojące lub dobudowane do mieszkalnych, zgodnie z przepisami odrębnymi. Wysokość budynków gospodarczych i garaży nie może przekroczyć w kalenicy wysokości 7 metrów od strony przy stokowej, a budynków inwentarsko - składowych 9 metrów nad poziom terenu od strony przystokowej. Przy realizacji budynków wolnostojących obowiązuje realizacja dachów jako dwuspadowych, czteropołaciowych lub wielopołaciowych, o kącie nachylenia połaci pomiędzy 30° - 45° i kolorystyce pokrycia połaci dachowych, takiej jak ciemnoczerwony, ciemnobrązowy, grafitowy, ciemnozielony oraz zakaz przesuwania w pionie połaci dachowych o wspólnej kalenicy i realizacji głównych połaci dachowych o różnym kącie nachylenia;*
- 8) Negatywne oddziaływanie inwestycji na środowisko, określone zgodnie z przepisami odrębnymi, nie może przekraczać granicy terenu, do którego inwestor ma tytuł prawny;*
- 9) Obowiązuje realizacja nie mniej niż 2 miejsc postojowych na każdej działce, na której będzie realizowana funkcja usługowa lub drobna wytwórczość oraz nie mniej niż 1 miejsce postojowe gdy będzie realizowany tylko budynek mieszkalny jednorodzinny.*
- 3. Tereny istniejących ujęć wód podziemnych, oznaczone symbolem 2.WZ, wraz ze strefami ochrony bezpośredniej (10 m x 10 m).**
- 4. Tereny komunikacji - droga wewnętrzna oznaczona symbolem 1.KDw o szerokości w liniach rozgraniczających 8 metrów.**

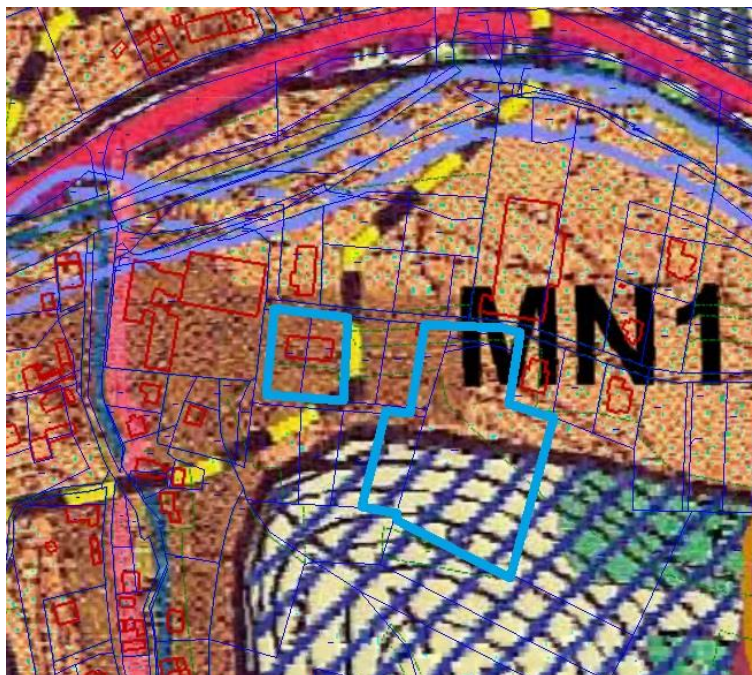


Fragment rysunku obowiązującego mpzp Krościenko Nad Dunajcem – Biały Potok z zaznaczonym obszarem objętym opracowaniem zmiany MPZP

Obszar objęty opracowaniem planu, w Studium uwarunkowań i kierunków zagospodarowania przestrzennego Gminy Krościenko n/Dunajcem, przyjętym Uchwałą Nr VIII/62/2019 Rady Gminy Krościenko nad Dunajcem z dnia 27 czerwca 2019 r, **zaliczony został do strefy II „Osadniczo - rolniczej”**, obejmującej tereny zamieszkania, usług, intensyfikacji zagospodarowania dla potrzeb turystyki i wypoczynku wraz z otaczającymi terenami rolnymi i zadrzewieniami. Strefa ww. obejmuje swym zasięgiem istniejące i przewidziane dla rozwoju tereny osadnictwa, handlu, usług, sportu i turystyki oraz innych funkcji wraz z otaczającymi terenami otwartymi użytkowanymi rolniczo, enklawami leśnymi, zadrzewieniami śródpolnymi i terenami wód.

W granicach strefy II wydziela się obszary objęte zakazem zabudowy oraz obszary wskazane dla rozwoju osadnictwa, turystyki, usług, rolnictwa o zróżnicowanych formach i sposobach zagospodarowania, w tym: **obszar zabudowy mieszkaniowej, zagrodowej, usług i rzemiosła nieuciążliwego oznaczony symbolem MN1, w obrębie którego zlokalizowane są tereny objęte opracowaniem w części wnioskowanej o zmianę przeznaczenia i zasad zagospodarowania terenów.**

Ponadto teren objęty opracowaniem zmiany planu obejmujący działki już zabudowane w studium wskazany jest dla koncentracji usług i rzemiosła.



Wyrys z obowiązującego Studium uwarunkowań i kierunków zagospodarowania przestrzennego Gminy Krościenko nad Dunajcem z zaznaczonymi granicami obszarów objętych zmianą mpzp

Zagospodarowanie przestrzenne obszarów zabudowy **mieszkaniowej, zagrodowej, usług i rzemiosła nieuciążliwego oznaczonych symbolem MN1**, wymaga m.in.:

- kształtowania zabudowy o wysokich walorach estetycznych nawiązującej charakterem do budownictwa regionalnego,
- uzupełniania i porządkowania istniejącej zabudowy oraz wykorzystania rezerw terenowych pod nową zabudowę,
- niedopuszczania do lokalizacji obiektów i urządzeń stałych i tymczasowych o niskich walorach estetycznych, pogarszających warunki wypoczynku i obniżających atrakcyjność turystyczną obszaru,
- obiekty usług, rzemiosła nie mogą powodować uciążliwości dla środowiska, pogarszania jakości życia mieszkańców i warunków odpoczynku,
- wyposażenia obszaru w niezbędne urządzenia i sieci infrastruktury technicznej,
- programu usług, w szczególności handlu, gastronomii i rekreacji, ograniczonego tylko do potrzeb turystów i mieszkańców, nie powodującego uciążliwości zwłaszcza w zakresie jakości powietrza, hałasu, zanieczyszczeń wód powierzchniowych i podziemnych,
- zapewnienia niezbędnej ilości miejsc parkingowych.

Południowa część objętych opracowaniem zmiany planu działek, w studium zaliczona została do **oznaczonych terenów proponowanych dla rozwoju narciarstwa rekreacyjnego wraz z infrastrukturą techniczną.**

Kształtowanie zagospodarowania tego obszaru wymaga m.in.:

- tworzenia warunków do powstania kompleksowego zagospodarowania i wyposażenia w obiekty i urządzenia potrzebne dla rozwoju różnych dyscyplin sportów zimowych i rekreacji, obejmującego m.in. wyciągi, sztuczne naśnieżanie i oświetlenie stoków, oznakowane trasy zjazdowe, biegowe i saneczkowe, naturalne lodowiska, miejsca zabaw na śniegu i ogólnodostępnych imprez towarzyszących,
- zapewnienia wyposażenia w usługi związane z obsługą terenów narciarskich (wypożyczalnie sprzętu sportowego, handel, gastronomia itp.),

- niedopuszczenia do lokalizacji obiektów, urządzeń tymczasowych o niskich walorach estetycznych oraz powodujących uciążliwości dla środowiska,
- wyposażenia obszaru w niezbędną infrastrukturę techniczną,
- zapewnienia dostępności komunikacyjnej i niezbędnej ilości miejsc parkingowych,
- ochrony istniejących zbiorowisk zieleni,
- utrzymania stoków jako terenów otwartych,

Plan Zagospodarowania Przestrzennego Województwa Małopolskiego, przyjęty dnia 26 marca 2018 roku przez Sejmik Województwa Małopolskiego (Uchwała Nr XLVII/732/18).

Według Planu Zagospodarowania Przestrzennego Województwa Małopolskiego, gmina Krościenko n/Dunajcem znajduje się w obszarze funkcjonalnym "Park Górski", który obejmuje ponad 1/4 województwa małopolskiego. Stanowi on najcenniejszy w kraju kompleks przyrodniczo - krajobrazowy i ważny element europejskiego systemu biosfery. Głównym wyzwaniem rozwojowym ww. obszaru jest utrzymanie atrakcyjności turystycznej jako najważniejszego w kraju terenu rekreacji zimowej i turystyki górskiej oraz osiągnięcie standardu usług turystycznych, konkurencyjnego do regionów zagranicznych. Wymaga to znalezienia równowagi pomiędzy rozwojem turystyki a koniecznością ochrony najcenniejszych krajobrazów i przyrody przed przeobrażeniami. Cała gmina znajduje się w korytarzu ekologicznym pn. Graniczy Korytarz Karpacki.

III. METODA OPRACOWANIA.

Niniejszą prognozę opracowano na podstawie wizji terenowej oraz analizy materiałów studialnych, charakteryzujących stan środowiska przyrodniczego. Przy sporządzaniu prognozy zastosowano metody stacjonarno – analityczne oraz metody porównawcze prac.

Do opracowania niniejszej prognozy wykorzystano następujące materiały:

- Opracowanie ekofizjograficzne – dla potrzeb MPZP Krościenko Nad Dunajcem – Biały Potok;
- Korytarze ekologiczne w Małopolsce. (pr.zb.). Instytut Nauk o Środowisku UJ, Instytut Ochrony Przyrody PAN. Kraków 2005;
- Plan ochrony Gorczańskiego Parku Narodowego (projekt);
- www.natura2000.mos.gov.pl;
- www.wrotamalopolski.pl;
- www.przyroda.polska.pl;
- Plan ochrony Pienińskiego Parku Narodowego na lata 2011-2030. Biuro Urządzania Lasu i Geodezji Leśnej w Krakowie. Kraków 2010;
- Uchwała Nr XX/274/20 Sejmiku Województwa Małopolskiego z dnia 27 kwietnia 2020 ws. Południowomałopolskiego Obszarze Chronionego Krajobrazu;
- Program ochrony środowiska dla powiatu nowotarskiego na lata 2004-2015. Profit, Abrys. Nowy Targ 2004;
- Program Ochrony Przyrody RDLP w Krakowie, Nadleśnictwo Krościenko 2008-2017. Biuro Urządzania Lasu i Geodezji Leśnej Oddział w Krakowie. Kraków 2008;
- Rozporządzenie Rady Ministrów z 18.10. 2016 r. w sprawie gospodarowania wodami na obszarze dorzecza Wisły;
- Liro A. (red.), Koncepcja krajowej sieci ekologicznej ECONET – POLSKA. Fundacja IUCN POLAND. Warszawa 1995;
- Mapa sozologiczna w skali 1: 50 000 – GUGIK – 2000;
- mapa Osuwisk i Terenów Zagrożonych (MOTZ) opracowana dla gminy Krościenko n/D w ramach projektu SOPO

Analizowano wpływ i ewentualne skutki realizacji poszczególnych ustaleń zmiany planu na takie elementy środowiska jak: wody powierzchniowe i podziemne, powierzchnię ziemi, krajobraz, zdrowie ludzi, świat roślinny, zwierzęcy, we wzajemnym ich powiązaniu.

Analiza skutków realizacji ustaleń zmiany planu na środowisko nie ograniczała się wyłącznie do obszaru obejmującego same ustalenia, ale wykraczała poza jego granice. Teren objęty opracowaniem nie jest monitorowany, stąd diagnoza stanu środowiska oraz identyfikacja jego zagrożeń została oparta o wyniki wizji terenowej, badań porównawczych oraz dane interpolacyjne.

W prognozie analizowano trafność doboru rozwiązań niektórych (znanych na etapie opracowania prognozy) systemów infrastruktury technicznej w aspekcie poziomu zabezpieczenia środowiska.

W prognozie uwzględniono skutki dotychczasowego zagospodarowania terenu jak i te wynikające z ustaleń dotychczas obowiązującego planu Krościenko n/Dunajcem – Biały Potok.

Zakres oceny dostosowano do specyfiki działalności projektowanej na terenie będącym przedmiotem opracowania oraz terenach sąsiednich.

IV. PROPOZYCJE METODY I CZĘSTOTLIWOŚCI MONITORINGU SKUTKÓW REALIZACJI USTALEŃ PROJEKTU ZMIANY PLANU.

W celu określenia skutków realizacji ustaleń zmiany planu proponuje się dokonywanie (przez osobę wyznaczoną przez Wójta Gminy) wizji terenowych w rejonie objętym jej ustaleniami. Wskazane jest, by wizje terenowe były przeprowadzane raz na cztery lata, zgodnie z zapisami ustawy o planowaniu przestrzennym, dotyczącymi sporządzenia analizy zmian w zagospodarowaniu przestrzennym (co byłoby podstawą do sporządzenia analizy skutków realizacji studium na środowisko). Celem wizji terenowych powinno być określenie skutków wywołanych w środowisku realizacją ustaleń planu miejscowego.

Ponadto, podmioty prowadzące działalność gospodarczą, korzystające ze środowiska, są zobowiązane do prowadzenia automonitoringu w zakresie wytwarzanej emisji i poboru wody. Metodyka i częstotliwość monitoringu jest ściśle określona w Prawie Ochrony Środowiska, Prawie Wodnym i Ustawie o odpadach oraz w przepisach wykonawczych do ww. ustaw. Dane te służą do naliczania opłat za gospodarcze korzystanie ze środowiska.

Ww. dane mogą być wykorzystane w celu określenia skutków wywołanych w środowisku w wyniku realizacji określonej działalności.

V. INFORMACJE O MOŻLIWYM TRANSGRANICZNYM ODDZIAŁYWANIU NA ŚRODOWISKO.

Teren opracowania położony jest w odległości min. 10 km od granicy państwa ze Słowacją. Z uwagi na powierzchnie terenów objętych zmianą, stan zainwestowania oraz planowaną klasę przeznaczenia terenów, charakter i zasięg potencjalnych oddziaływań na środowisko będzie ograniczony praktycznie do terenu opracowania.

Dlatego też nie przewiduje się transgranicznego oddziaływania na środowisko, projektowanego w planie zainwestowania.

VI. CHARAKTERYSTYKA STANU ŚRODOWISKA PRZYRODNICZEGO NA OBSZARACH OBJĘTYCH PROJEKTEM ZMIANY PLANU ORAZ PRZEWIDYWANYM ODDZIAŁYWANIEM.



Teren opracowania zmiany planu, zlokalizowany jest w zachodniej części miejscowości Krościenko nad Dunajcem, w bezpośrednim sąsiedztwie drogi oraz istniejącej zabudowy mieszkaniowej jednorodzinnej oraz zabudowy usługowej – sklep Lidl, szkoła. Na przedmiotowym terenie zlokalizowany jest budynek mieszkalny jednorodzinny z lokalem usługowym, a na działkach o nr 399/105 i 399/88 zlokalizowane są nieczynne, wyłączone z eksploatacji ujęcia wody.

Tereny objęte opracowaniem posiadają dostęp do sieci wodociągowej, kanalizacji sanitarnej oraz sieci elektroenergetycznej. Dostępne są z istniejącej drogi połączonej z ulicą Biały Potok.

Budowa geologiczna, geomorfologiczna i warunki glebowe

Obszar objęty opracowaniem położony jest w Karpatach Zewnętrznych, w obrębie największej jednostki tektonicznej – płaszczowiny magurskiej, w podjednostce (strefie facjalnej) krynickiej. Budują ją **utwory fliszowe**, osiagające miąższość prawie 2000 m, które reprezentowane są przez różnej miąższości piaskowce, mułowce i łupki.

Teren opracowania położony jest w **obrębie płaszczowiny magurskiej** będącej największą jednostką Karpat Zewnętrznych. Utwory płaszczowiny magurskiej to naprzemianległe piaskowce i łupki - typowe utwory fliszowe. Utwory trzeciorzędowe głębszego podłoża przykryte są czwartorzędowymi utworami aluwialnymi wykształconymi w rejonie opracowania w postaci kompleksu otoczków, piasków i glin, przykrytych warstwą mad gliniastych. Całość przykrywa warstwa gleby grubości ok. 0,3 m. Pod względem

morfologicznym tereny podlegające zmianie planu znajdują się w obrębie doliny potoku Krośnica. Geomorfologicznie teren opracowania położony jest w obrębie terasy nad zalewowej potoku wyniesionej na min. 4,0 m nad średni stan wody w potoku. Teren w części południowej obejmuje stok o ekspozycji północno - wschodniej.

Teren opracowania zlokalizowany jest poza terenami osuwisk oraz terenami zagrożonymi osuwaniem się wg Map Osuwisk i Terenów Zagrożonych (MOTZ) opracowanej dla gminy Krościenko n/D w ramach projektu SOPO.

Na obszarze objętym planem, użytki rolne posiadają średnie i niskie klasy bonitacyjne gruntów (dominuje klasa V i IV, miejscami VI). Użytkowane są głównie jako użytki zielone, które ze względu na wysokość n.p.m. należą do kompleksu owsiano – ziemniaczanego i owsiano – pastewnego górskiego.

Większość gleb na charakteryzowanym terenie, podobnie jak w całej Gminie posiada odczyn kwaśny lub bardzo kwaśny, co wymaga prowadzenia intensywnego wapnowania gleb. Zawartość fosforu, potasu i magnezu przyjmuje wartości średnie i jest porównywalna z glebami w terenach sąsiednich.

Warunki klimatyczne

Obszar objęty opracowaniem, ze względu na wyniesienie nad poziom morza oraz karpackie położenie, znajduje się w **piętrze klimatycznym**: umiarkowanie ciepłym (do wys. ok. 700 m n.p.m.).

W ciągu roku udział poszczególnych **mas powietrza** napływających w rejon obszaru opracowania przedstawia się następująco:

- powietrze arktyczne - 7,0%,
- powietrze polarno -kontynentalne - 24,9%,
- powietrze polarno-morskie — świeże - 28,4%,
- powietrze polarno-morskie — stare - 31,8%,
- powietrze zwrotnikowe - 7,9%.

Okres wegetacyjny ze średnią temperaturą dobową powyżej +5°C trwa ok. 165-175 dni. **Dominującym kierunkiem wiatru w Karpatach jest kierunek zachodni.** Stosunki anemometryczne modyfikowane są orografią terenu, a w szczególności przebiegiem głównych pasm i dolin górskich. Stąd na obszarze opracowania najczęściej pojawiać się będą wiatry z kierunków zachodnich. Średnie roczne prędkości wiatru w partiach szczytowych Gorców wahają się w granicach 3-5 m/s. Maksimum prędkości wiatru występuje w okresie zimowym, zaś minimum w miesiącach letnich.

W sezonie jesienno – zimowym występuje wiatr halny, wiejący z kierunku południowego, osiągający znaczne prędkości (powyżej 25 m/s w partiach grzbietowych), powodujący szkody gospodarcze oraz obniżający zdecydowanie warunki agrometeorologiczne (gwałtowne topnienie lub wywiewanie śniegu – skutkujące przemarzaniem gruntu i roślin) oraz bioklimatyczne wynikające z gwałtownie obniżającego się ciśnienia atmosferycznego.

Warunki hydrograficzne i hydrogeologiczne

Najbliższym położonym ciekim wodnym jest potok Krośnica płynący w odległości minimum 37 m na południe od granicy opracowania planu. Potok ten płynie w częściowo uregulowanym korycie i nie zalewa omawianych terenów.

Obszar objęty opracowaniem położony jest w obszarze dorzecza Wisły, regionie wodnym Górnej Wisły, zlewni bilansowej Dunajec, Ekoregionie Karpaty (10), **w obrębie jednolitej części wód powierzchniowych PLRW2000721419729 Krośnica** (typ – potok wyżynny węglanowy z substratem gruboziarnistym -7; status - silnie zmieniona część wód; cel środowiskowy - dobry potencjał wód). Praktycznie w całości odwadniany jest przez potok Krośnica. Potok Krośnica, który płynie poza obszarem objętym opracowaniem, ma swoje źródła w partiach podgrzbietowych Lubania, na wysokości ok. 1050 m n.p.m. Płynie w kierunku południowym, w górnym odcinku przez tereny zalesione, później przez tereny rolno – zadrzewieniowe, a w dolnym odcinku – przez tereny osadnicze. Uchodzi do Dunajca na

wysokości Krościenka n/Dunajcem. Potok Krościenka płynący w odległości minimum 37 m na południe od terenów opracowania planu jest najbliższym ciekim wodnym. Potok ten płynie w częściowo uregulowanym korycie i nie zalewa omawianych terenów.

Obszar objęty opracowaniem zlokalizowany jest **w obrębie Jednolitej Części Wód Podziemnych: o numerze: 166 (krajowy kod jednolitej części wód podziemnych: PLGW2000166)** o łączna powierzchnia wynosi 1184,4 km², z dwoma poziomami wód podziemnych: czwartorzędowym i trzeciorzędowym, **poza obszarem GZWP 439 Magura – Gorce.**

Pierwszym poziomem wodonośnym jest **poziom czwartorzędowy**. Warstwą wodonośną są tu utwory aluwialne – żwiry i piaski różnoziarniste. Zwierciadło tego poziomu ma charakter swobodny, występuje na głębokości nie przekraczającej 5 m p.p.t., a jego wahania mogą być znaczne z uwagi na istniejącą więź hydrologiczną z wodami Dunajca. Przy długotrwałym utrzymaniu się wysokiego stanu wód na Dunajcu, zwierciadło tego poziomu może podnieść się nawet o 3 m. Wody tego poziomu są zasilane głównie poprzez bezpośrednią infiltrację wód opadowych i roztopowych, w mniejszym stopniu przez dopływ z podłoża. Są silnie zagrożone ze strony zanieczyszczeń przenikających z powierzchni ziemi, gdyż wskaźnik przenikania w tego typu ośrodkach jest bardzo wysoki, a droga migracji krótka. Poziom ten nie jest uznany za główny poziom użytkowy.

Głównym poziomem użytkowym jest poziom wodonośny trzeciorzędowy, występujący w ośrodku porowo – szczelinowym. Warstwą wodonośną są tu piaskowce i łupki. Zwierciadło tego poziomu ma charakter napięty, występuje na głębokościach od 1,5 do 60 m, a jego wahania są znacznie niższe niż w poziomie czwartorzędowym. Miąższość warstwy wodonośnej jest silnie zróżnicowana i waha się od 2,1 do 76 m. Wody tego poziomu są zasilane głównie poprzez bezpośrednią infiltrację opadów atmosferycznych, a także poprzez infiltrację wód powierzchniowych oraz dopływ z podłoża. Zasilanie piętrowego zależy głównie od charakteru litologicznego zwietrzliny i kąta nachylenia stoków. Najdogodniejsze warunki infiltracji istnieją w obrębie dolin rzecznych. Przepływ wód podziemnych odbywa w kierunku dolin rzecznych, które stanowią podstawę drenażu.

Naturalnymi strefami drenażu wewnątrz JCWPd są rzeki i cieki powierzchniowe z tym, że dla głębiej położonych warstw wodonośnych jest to głównie rzeka Dunajec. Funkcję drenażu pełnią także ujęcia wód podziemnych (studnie wiercone i kopane, źródła). Kierunki krążenia wód podziemnych są często skomplikowane ze względu na wykształcenie litologiczne i tektonikę utworów fliszu karpackiego.

Świat biotyczny

Wg regionalizacji przyrodniczo-leśnej obszar leży w VIII Karpackiej Krainie Przyrodniczo - Leśnej, dzielnicy 6 Beskidu Sądeckiego i Gorców, **mezoregionie Gorców** (Tramplera). Zgodnie z aktualną ewidencją gruntów występują tu pastwiska, grunty orne klasy IV oraz w części północnej grunty leśne porastające stromą skarpę. **Teren w części obejmującej teren zabudowany w całości przekształcony jest antropogenicznie i pozbawiony roślinności. Teren niezabudowane stanowią agrocenozy z występującymi grupami drzew owocowych.**

Faunę występującą na obszarze opracowania reprezentują pospolite gryzonie (polniki, myszy, badyłarki, ryjówki), motyle, prostoskrzydłe (konik polny, pasikonik zielony), błonkówki, muchówki, chrząszcze, ślimaki i inne bezkręgowce. W otwartych terenach rolnych spotkać można jelenie, sarny, dziki, lisy, a także drobną zwierzynę leśną typu: łasica, tchórz, kuna. Licznie reprezentowany jest świat ptaków – dzięcioł, myszołów, pustułka, kruk, bocian biały, jarząbek. Zachodzą również kuraki – przepiórki, kuropatwy, bażanty.

Na obszarze opracowania nie stwierdzono występowania gatunków roślin i siedlisk podlegających ochronie, miejsc lęgowych ptaków i miejsc rozrodu zwierząt chronionych.

Walory krajobrazowe

O atrakcyjności krajobrazowej obszaru decyduje m.in. ukształtowanie terenu, pokrycie roślinne oraz kierunki i intensywność dotychczasowego użytkowania. Teren objęty opracowaniem obejmuje obszar, którego ekspozycja w krajobrazie jest średnia. Największą ekspozycją w krajobrazie charakteryzuje się południowa część działki 399/105, widoczna z drogi wojewódzkiej.

VII. OBSZARY PODLEGAJĄCE OCHRONIE NA TERENIE OPRACOWANIA I CELE ICH OCHRONY UWZGLĘDNIONE W PROJEKCIE ZMIANY PLANU.

Teren objęty mpzp położony jest w:

- **Południowomałopolskim Obszarze Chronionego Krajobrazu** (Uchwała Nr XX/274/20 Sejmiku Województwa Małopolskiego z dnia 27 kwietnia 2020 r.), ustanowionym w celu zachowania wysokich wartości biotycznych, ekologicznych i krajobrazowych;
- **biocentrum i obszarze węzłowym 43M – Obszar Sądecki**, wyznaczonym w ramach sieci ekologicznej ECONET, który charakteryzuje się wysokimi wartościami biotycznymi środowiska, dużą różnorodnością form krajobrazowych i siedliskowych;
- korytarzu ekologicznym pn. **Graniczy Korytarz Karpacki wg Planu Zagospodarowania Przestrzennego Województw Małopolskiego** (cała gmina Krościenko n/Dunajcem);
- **w otulinie PPN-u, w sąsiedztwie chronionych przed zabudową korytarzy ekologicznych wskazanych w Planie Ochrony PPN-u**, łączących obszary Natura 2000 o wspólnej nazwie „Pieniny” PLC 120002 z sąsiednimi obszarami cennymi przyrodniczo.

W szerszym otoczeniu obszaru objętego opracowaniem zlokalizowane są:

- **Pieniński Park Narodowy** (obejmujący Pieniny Właściwe z Masywem Trzech Koron, Pieniny Czorsztyńskie, Małe Pieniny, Zielone Skałki) wraz z **Obszarem „Pieniny” PLC 120002** – w odległości min. 244 metry;
- **Specjalny Obszar Ochrony Siedlisk „Ostoja Popradzka” PLH 120019**– w odległości min. 4,5 km;
- **Specjalny Obszar Ochrony Siedlisk „Środkowy Dunajec z dopływami” PLH-120088** - w odległości min. 2,6 km.

Na obszarze opracowania ochronie prawnej podlegają też:

- gatunki dziko występujących roślin objętych ochroną (Rozporządzenie Ministra Środowiska, z dnia 9 października 2014 r. - Dz. U. z dnia 16.10.2014, poz.1409);
- gatunki dziko występujących grzybów objętych ochroną (Rozporządzenie Ministra Środowiska, z dnia 9 października 2014 r. - Dz. U. z dnia 16.10.2014, poz.1408);
- gatunki dziko występujących zwierząt objętych ochroną (Rozporządzenie Ministra Środowiska, z dnia 16 grudnia 2016 r. - Dz. U. z dnia 28.12.2016, poz.2183) oraz Rozp. Ministra Klimatu z 18 grudnia 2019r, zmieniające rozp. w sprawie ochrony gatunkowej zwierząt (Dz.U.2020 poz.26).

W Południowomałopolskim Obszarze Chronionego Krajobrazu wprowadza się ustalenia dotyczące :

1. **czynnej ochrony ekosystemów leśnych, które** obejmują m.in.:

- utrzymanie ciągłości i trwałości ekosystemów leśnych;
- sprzyjanie tworzeniu zwartych kompleksów leśnych;
- tworzenie i odtwarzanie stref ekotonowych celem zwiększenia bioróżnorodności;
- utrzymywanie i odtworzenie leśnych korytarzy ekologicznych, ze szczególnym

- uwzględnieniem możliwości migracji dużych ssaków;
- zalesianie i zadrzewianie gruntów mało przydatnych do produkcji rolnej i nie przeznaczonych na inne cele, z wyłączeniem terenów na których występują nieleśne siedliska przyrodnicze podlegające ochronie, siedliska gatunków roślin, grzybów i zwierząt związanych z ekosystemami nieleśnymi, a także miejsca pełniące funkcje punktów i ciągów widokowych;
- pozostawianie drzew o charakterze pomnikowym, drzew dziuplastych, części obumarłych, aż do całkowitego rozkładu;
- zachowanie śródleśnych cieków, mokradł, polan, torfowisk, wrzosowisk, muraw kserotermicznych i piaskowców oraz polan o wysokiej bioróżnorodności;
- utrzymanie odpowiedniego poziomu wód gruntowych dla zachowania siedlisk wilgotnych i bagiennych;
- zachowanie siedlisk chronionych i zagrożonych gatunków roślin, zwierząt i grzybów;
- działania na rzecz czynnej ochrony oraz restytucji rzadkich i zagrożonych gatunków roślin, zwierząt i grzybów.

2. czynnej ochrony ekosystemów nieleśnych, które obejmują m.in.:

- przeciwdziałanie procesom zarastania łąk i pastwisk cennych ze względów przyrodniczych i krajobrazowych;
- zachowanie śródpolnych torfowisk, obszarów wodno – błotnych, oczek wodnych wraz z pasem roślinności stanowiącej ich obudowę biologiczną obszarów źródłiskowych cieków;
- kształtowanie zróżnicowanego krajobrazu rolniczego poprzez zachowanie mozaiki pól uprawnych, miedz, płątów wieloletnich ziołorośli, a także ochronę istniejących oraz formowanie nowych zadrzewień i zakrzewień śródpolnych i przydrożnych;
- utrzymanie i zwiększanie powierzchni trwałych użytków zielonych;
- prowadzenie zabiegów agrotechnicznych z uwzględnieniem wymogów ochrony zbiorowisk roślinnych i zasiedlających je gatunków fauny, zwłaszcza ptaków (odpowiednie terminy, częstość i techniki koszenia);
- utrzymanie poziomu wód gruntowych odpowiedniego dla zachowania bioróżnorodności;
- zachowanie i odtworzenie korytarzy ekologicznych;
- zachowanie siedlisk chronionych i zagrożonych gatunków roślin, zwierząt i grzybów;
- działania na rzecz czynnej ochrony oraz restytucji rzadkich i zagrożonych gatunków roślin, zwierząt i grzybów.

Projekt planu w swoich ustaleniach uwzględnia ww. cele ochrony.

Dla PPN-u sporządzony został Plan Ochrony, przyjęty Rozporządzeniem Ministra Środowiska z dnia 1 lipca 2014 r. (Dz. U. z 31. 07. 2014 r., poz. 1010). W Planie Ochrony został określony zakres działań ochronnych dla **Obszarów NATURA 2000 o wspólnej nazwie "Pieniny" PLC 120002** oraz określone zostały wskazania do zmian w miejscowych planach zagospodarowania przestrzennego dotyczące eliminacji lub ograniczenia zagrożeń wewnętrznych lub zewnętrznych, niezbędnych do utrzymania lub odtworzenia właściwego stanu ochrony siedlisk przyrodniczych oraz gatunków roślin i zwierząt, dla których wyznaczono obszary Natura 2000 o wspólnej nazwie Pieniny.

Na obszarze objętym opracowaniem dotyczą one m.in:

- dążenia do koncentracji zabudowy i miejsc usługowych, w powiązaniu z istniejącą zabudową, oraz w nowych zespołach zabudowy wyznaczonych w planach zagospodarowania przestrzennego;
- zawężania istniejącą lub planowaną zabudową korytarzy ekologicznych łączących Pieniny z sąsiednimi pasmami górskimi, w szczególności z Beskidem Sądeckim,**

Gorcami, Pieninami Spiskimi i Magurą Spiską. W gminie Krościenko nad Dunajcem dotyczy to:

- ✓ obszaru pomiędzy kompleksami leśnymi Beskidu Sądeckiego a Parkiem, od oczyszczalni ścieków dla miasta Szczawnica po obszar przeznaczony pod zabudowę w Studium uwarunkowań i kierunków zagospodarowania przestrzennego gminy Krościenko nad Dunajcem (zatwierdzonym uchwałą Rady Gminy nr XX/138/2000 z dnia 28 lutego 2000 r.) przy ul. Kozłeczyczna do rzeki Dunajec oraz, z lewej strony rzeki Dunajec, od obszaru przeznaczonego pod zabudowę w Studium gminy Krościenko nad Dunajcem przy ul. św. Kingi do granicy Parku (korytarz nr 110)), z wyjątkiem terenów przewidzianych pod budowę przystani flisackiej w miejscowym planie zagospodarowania przestrzennego zatwierdzonym uchwałą nr XXXII/231/2001 Rady Gminy Krościenko nad Dunajcem z dnia 2 marca 2001 r. (Dz. Urz. Woj. Małopolskiego Nr 42, poz. 656),
- ✓ obszaru pomiędzy Parkiem a Gorcami (pasmem Lubania):
 - od Wielkiego Żałonia w kierunku na Dział (pomiędzy wsią Grywałd a Dziadowymi Kątami – częścią wsi Grywałd – **korytarz nr 2**
 - od Koziej Góry, Gronia i Płaśni w kierunku pasma Lubania (pomiędzy wsią Grywałd a wsią Krośnica – **korytarze nr 3 i 4**) – miejscowe plany zagospodarowania dla gminy Krościenko nad Dunajcem (zatwierdzone uchwałami Rady Gminy nr: XXXVII/233/2006 z dnia 28 marca 2006 r. (Dz. Urz. Woj. Małopolskiego Nr 305, poz. 2163), XXXIX/243/2006 z dnia 31 maja 2006 r. (Dz. Urz. Woj. Małopolskiego Nr 521, poz. 3283), IX/60/2007 z dnia 31 sierpnia 2007 r. (Dz. Urz. Woj. Małopolskiego Nr 781, poz. 5144) - mpzp Krościenko Nad Dunajcem – Biały Potok).



Rejon lokalizacji obszaru objętego zmianą planu oznaczony na czerwono

- nieprzeznaczanie pod zabudowę terenów znajdujących się w odległości mniejszej niż 100 m od granicy Parku, z wyjątkiem terenów przewidzianych pod zabudowę w Studium uwarunkowań i kierunków zagospodarowania przestrzennego Gminy Krościenko nad Dunajcem;
- dążenie do wyłączenia z zabudowy i zaprzestanie zawężania barierami technicznymi istniejącego korytarza ekologicznego, łączącego obszar Parku z obszarami o szczególnym znaczeniu przyrodniczym;

- dążenie do wprowadzenia rozwiązań zmierzających do ochrony walorów krajobrazowych obszarów, polegających na nie wznoszeniu obiektów budowlanych mogących zniekształcić naturalny krajobraz Pienin;
- dążenie wznoszenie obiektów, z uwzględnieniem tradycyjnych form budownictwa;
- preferowanie powierzchni działki powyżej 700 m² na terenach położonych poza zwartą oraz pozostawianie powierzchni biologicznie czynnej nie mniejszej 60% powierzchni działki;
- wznoszenie nowych obiektów budowlanych niskich o funkcji mieszkalnej, maksymalnie dwukondygnacyjnych.

Wszystkie ww. wskazania w zmianie planu są uwzględnione – obszar objęty opracowaniem zlokalizowany jest pomiędzy korytarzami ekologicznymi łączącymi Pieniny z sąsiednimi pasmami górskimi, których przebieg wskazano w Planie Ochrony PPN na rys. nr 1. Proponowana w planie zmiana zasad zagospodarowania części terenów rolnych z dopuszczeniem ich wykorzystania dla sportów zimowych pozostawia ww. teren w terenach zieleni dopuszczając zainwestowanie, które plan obowiązujący również dopuszczał – „*obiekty i urządzenia małej architektury związane z funkcjonowaniem tras narciarskich oraz rekreacji letniej, w tym lokalizacja tarasów widokowych, altan, miejsc na ognisko i do grillowania*”. Włączony fragment terenów 2R/Us do terenów oznaczonych w zmianie planu symbolem 1ML-UT z uwagi na wprowadzoną nieprzekraczalną linię zabudowy pozostanie w dalszym ciągu w terenach niezabudowanych.

Zmiana zasad zagospodarowania terenów oznaczonych w planie obowiązującym symbolem 14.MN na tereny oznaczone w zmianie symbolem 1ML-UT ogranicza intensywność zabudowy oraz wysokość budynków na ww. terenie. Wprowadza również ograniczenie w dopuszczonych w planie obowiązującym w ramach przeznaczenia dopuszczalnego, funkcjach. Zgodnie z ustaleniami zmiany planu w terenach oznaczonych symbolem 1ML-UT wskaźnik powierzchni zabudowy w stosunku do powierzchni działki budowlanej nie może przekroczyć 0,3 natomiast w minimalna powierzchnia terenów biologicznie czynnych nie może stanowić mniej niż 50% powierzchni działki budowlanej. Obowiązujący plan miejscowy w terenach 14.MN dopuszcza powierzchnie zabudowy na poziomie max 40% powierzchni działki oraz minimalna powierzchnie biologicznie czynna na poziomie min. 40% powierzchni działki budowlanej. Zmiana planu w zakresie kształtowania zabudowy ogranicza wysokość budynków do 7 metrów tj. o 2 metry w stosunku do dopuszczanej w planie obowiązującej wysokości budynków.

VIII. STAN ŚRODOWISKA NA OBSZARACH OBJĘTYCH PRZEWIDYWANYM ZNACZĄCYM ODDZIAŁYWANIEM.

Najbliższe punkty pomiarowe, których wyniki wykorzystano w *Raporcie* znajdują się w Nowym Targu i Nowym Sączu.

Prezentowane poniżej dane pochodzą z opracowania *Stan środowiska w województwie małopolskim - Raport 2020* (GIOŚ, Departament Monitoringu Środowiska, Regionalny Wydział Monitoringu Środowiska w Krakowie).

DLA POWIETRZA ATMOSFERYCZNEGO w ocenie ochrony zdrowia ludzi:

- **stężenia dwutlenku siarki** w strefie małopolskiej nie przekroczyły poziomów dopuszczalnych wynoszących 350 µg/m³ (uśredniony czas 1 godziny) i 125 µg/m³ (uśredniony czas 24 godzin). Dopuszczalna częstość przekraczania dopuszczalnego poziomu w roku kalendarzowym nie została przekroczona. Wszystkie strefy na terenie województwa zostały zakwalifikowane do **klasy A**. W latach 2013-2018 można zaobserwować spadek stężeń dwutlenku siarki. Na ich wysokość miały wyraźny wpływ warunki meteorologiczne, szczególnie epizody inwersji temperatury w mroźnych okresach

-----16

sezonu zimowego;

- roczne **poziomy stężenie NO₂** w strefie małopolskiej nie przekroczyły wartości dopuszczalnej – 40 µg/m³. Strefa ta otrzymała **klasę A**. Najniższe stężenia dwutlenku azotu mierzone są na stanowiskach oddalonych od źródeł emisji liniowej;
- **wielkości stężeń CO** na obszarze całego województwa były znacznie mniejsze od poziomu dopuszczalnego (10 mg/m³), wyrażonego wartością stężenia maksymalnego ze średnich 8-godzinnych kroczących. Wszystkie strefy w województwie zostały zakwalifikowane do **klasy A**;
- **roczne stężenia benzenu** nie wykazały przekroczeń wartości kryterialnych w całym województwie. Wszystkie strefy zostały zakwalifikowane do **klasy A**. W skali wielolecia, na większości stanowisk pomiarowych roczne stężenia benzenu w powietrzu maleją i utrzymują się na poziomie ok. 50% wartości dopuszczalnej;
- w strefie małopolskiej, w prawie wszystkich punktach pomiarowych, dla **pyłu zawieszonego PM10** przekroczona była dopuszczalna częstość dopuszczalnego poziomu stężeń dobowych (35 dni w roku kalendarzowym) oraz norma roczna (wynosząca 40 µg/m³). W klasyfikacji łącznej strefa ta otrzymała **klasę C**. Powyższy wskaźnik nie został przekroczony jedynie w kilku punktach (m.in. Gorlice, Szymbark, Muszyna – Złockie), co może sugerować, iż na przedmiotowych obszarach może być podobnie;
- roczne **stężenia pyłu zawieszonego PM2,5** w strefie małopolskiej były podstawą do zaliczenia strefy do klasy C, z uwagi na przekroczenie dopuszczalnych norm – 25 µg/m³. Roczne stężenie pyłu pM2,5 na niemal wszystkich stacjach przekroczyło lub było poziomowi docelowemu. W wieloleciu 2013-2018 trend spadkowy jest wyraźnie widoczny;
- **stężenia metali ciężkich: ołowiu, arsenu, kadmu i niklu** w pyłe zawieszonym PM10 utrzymuje się na bardzo niskim poziomie na wszystkich stanowiskach w województwie małopolskim. Dodatkowo, w wieloleciu odnotowuje się tendencję spadkową;
- **stężenia roczne zawartości benzo(α)pirenu w pyłe zawieszonym PM10** na wszystkich stanowiskach pomiarowych przekraczały normy roczne (1 ng/m³). Stąd – **klasa C**. Najwyższe stężenia benzo(α)pirenu w pyłe PM10 występowały głównie w miastach położonych w kotlinach śródgórskich, gdzie zasadniczy wpływ na jakość powietrza ma emisja powierzchniowa pochodząca ze spalania paliw stałych.

DLA POWIETRZA ATMOSFERYCZNEGO pod kątem ochrony roślin:

Dla kryterium ochrony roślin, ocena jakości powietrza w strefie małopolskiej pozostaje niezmienna – **klasa A** dla wszystkich substancji (SO₂, NO_x, O₃).

Ocena jakości powietrza w strefie małopolskiej, od wielu lat, wypada niekorzystnie, a ten stan rzeczy determinuje zawartość takich substancji w powietrzu jak: pył PM10 (pył o stopniu uziarnienia do 10 µm), PM2,5 (pył o stopniu uziarnienia do 2,5 µm), B(α)P (benzapirenu).

Aktualna klasyfikacja strefy małopolskiej (w tym powiatu nowotarskiego) wskazuje:

- **klasę A dla: SO₂, NO₂, CO, C₆H₆, O₃, Pb, As, Cd, Ni;**
- **klasę C dla: PM10, PM2.5, B(α)P.**

Podstawowymi **źródłami zanieczyszczeń powietrza atmosferycznego** w rejonie obszaru opracowania są:

- emisja związana z **energetyką cieplną na potrzeby grzewcze**, szczególnie w sezonie zimowym. Jest to emisja niska, ma charakter lokalny (indywidualne paleniska domowe, lokalne kotłownie). Niskotemperaturowe spalanie paliw stałych, wykorzystanie zasiarczonego węgla powoduje m.in. emisję szkodliwego benzo(α)pirenu. Szacuje się, że udział tej emisji kształtuje się na poziomie ok. 80% udziału w emisji całkowitej. Ten rodzaj emisji jest największym zagrożeniem dla całego regionu nowotarskiego szczególnie w kwestii przekraczania wartości dopuszczalnych przewidzianych dla ochrony zdrowia;
- **emisja substancji z pojazdów samochodowych** napędzanych silnikami spalinowymi (emisja komunikacyjna – emisja liniowa). Nabiera coraz większego znaczenia ze względu na wzrost ilości poruszających się pojazdów;

- **napływ zanieczyszczonych mas powietrza** (znad bardziej uprzemysłowionych części województwa małopolskiego, województwa śląskiego oraz zanieczyszczeń transgranicznych). Wraz z opadami atmosferycznymi na obszar powiatu nowotarskiego wnoszone są ładunki zanieczyszczeń (2015):
 - azot amonowy: 4,14 – 4,73 kg/ha;
 - jon wodorowy: 0,0201 – 0,0335 kg/ha;
 - kadm: 0,00122 – 0,00182 kg/ha;
 - ołów: 0,0105 – 0,0187 kg/ha.
 Wniesiony wraz z opadami w 2018 roku ładunek zanieczyszczeń, w porównaniu do średniego z lat 1999-2017, w przypadku siarczanów był niższy o 41,6%, chlorków o 5,2%, azotu azotynowego i azotanowego o 22,8%, azotu ogólnego o 33,1%, fosforu ogólnego o 21,7%, wapnia o 19,0%, magnezu o 9,4%, cynku o 18,8%, miedzi o 33,3%, ołowiu o 62,7%, kadmu o 30,5%, niklu o 45,6%, chromu ogólnego o 42,9% oraz wolnych jonów wodorowych o 82,0%. Natomiast wzrost ładunku zanieczyszczeń, w porównaniu z lat 1999-2017 stwierdzono w przypadku sodu o 4,7% i potasu o 17,2%.
- **emisja niezorganizowana**, której potencjalnymi źródłami mogą być składy materiałów sypkich, powierzchnie terenu nie pokryte roślinnością (erozja wietrzna), czy wtórne zanieczyszczenie powietrza pochodzące z utwardzonych placów, parkingów czy dróg.

Położenie obszarów objętych opracowaniem w dolinie o relatywnie korzystnych warunkach wentylacyjnych powoduje, że jedynie w przypadku specyficznych warunków pogodowych, przy inwersji termicznej i ograniczonej wentylacji (co zdarza się stosunkowo rzadko), może dochodzić do krótkookresowej koncentracji ww. zanieczyszczeń w przypowierzchniowych warstwach troposfery.

DLA WÓD POWIERZCHNIOWYCH

Poniższe dane pochodzą z GIOŚ: „Ocena stanu jednolitych części wód rzek i zbiorników zaporowych w latach 2014-2019 na podstawie monitoringu”, oraz „Ocena stanu jednolitych części wód rzek i zbiorników zaporowych w latach 2014 – 2019 metodą przeniesienia”.

Dla PLRW 20001521419937 – Dunajec od Grajcarka do Obidzkiego Potoku.

Klasyfikacja z punktu pomiarowo – kontrolnego „Dunajec – Jazowsko”:

- typ jcwp – 15;
- fitoplankton – klasa 1 (2017);
- fitobentos – klasa 1 (2017);
- elementy biologiczne – klasa 4 (ichtiofauna – klasa 4);
- elementy hydromorfologiczne: elementy fizykochemiczne (grupa 3.1-3.5) -klasa 2; elementy fizykochemiczne – specyficzne zanieczyszczenia syntetyczne i niesyntetyczne (grupa 3.6) – klasa 2;
- stan/potencjał ekologiczny: klasa 4; słaby potencjał ekologiczny;
- stan chemiczny: poniżej dobrego (podwyższona zawartość ołowiu i jego związków- klasa >1, benzo(α)pirenu klasa >1);
- ocena stanu jcwp – zły stan wód.

Potencjalnymi **źródłami zanieczyszczeń** wód powierzchniowych (wód Dunajca) w bezpośrednim sąsiedztwie przedmiotowego obszaru mogą być m.in.:

- zanieczyszczenia bytowe z terenów nie włączonych w sieć wodno – kanalizacyjną (spływ powierzchniowy i śródpokrywowy);
- nieefektywne nawożenie w rolnictwie, spływ związków biogenych z terenów hodowlanych;
- chemiczne środki ochrony roślin oraz nawozy sztuczne stosowane niezgodnie z instrukcjami;
- drogi kołowe o dużym natężeniu ruchu komunikacyjnego;

- dzikie wysypiska odpadów w korytach cieków oraz ich bezpośrednim sąsiedztwie;
- substancje ropopochodne;
- kwaśne opady atmosferyczne.

DLA WÓD PODZIEMNYCH

Obszary objęte opracowaniem stanowią fragment JCWPd – PLGW 2000166, która obejmuje powierzchnię 1184,4 km². Wody podziemne zasilane są głównie poprzez bezpośrednią infiltrację opadów atmosferycznych, a także, w niewielkim stopniu, poprzez infiltrację wód powierzchniowych oraz dopływ z podłoża. Zasilanie piętrowego zależy głównie od charakteru litologicznego zwierzeliny i kąta nachylenia stoków. Najdogodniejsze warunki infiltracji istnieją w obrębie dolin rzecznych.

Obszary objęte niniejszym opracowaniem wykazują zróżnicowaną odporność na degradację oraz zdolność do regeneracji.

Wg *Karty Informacyjnej JCWPd 166:*

- nie występują tu leje depresyjne (regionalne i lokalne) związane z poborem wód podziemnych, odwodnieniami kopalnianymi, wpływem aglomeracji, itp.;
- współwystępowanie w strefie przy powierzchniowej wód zwykłych z wodami mineralnymi (w rejonie Szczawnicy i Krościenka);
- pobór wód (2011) wynosił 2038,66 tys.m³/rok;
- zasoby wód podziemnych dostępnych do zagospodarowania – 171 917 m³/d;
- % wykorzystania zasobów – 3,2;
- nie występują obszary szczególnie narażone na zanieczyszczenia azotanami pochodzenia rolniczego (obszarowe źródła zanieczyszczeń);
- ocena stanu JCWPd (2012); stan ilościowy – dobry; stan chemiczny – dobry; ogólna ocena stanu JCWPd – dobry; ocena ryzyka niespełnienia celów środowiskowych – niezagrożona.

Zdiagnozowana presja na stan ilościowy JCWPd uwzględnia: ujęcia wód podziemnych, eksploatacja kruszyw naturalnych, zaś presja na stan chemiczny uwzględnia: miasta, rolnictwo, zakłady przemysłowe -przemysł budowlany i przemysł spożywczy, brak kanalizacji na obszarach wiejskich, wysypiska śmieci – potencjalnie.

W opracowaniu pn. *Raport o stanie jednolitych części wód podziemnych w dorzeczu* (PIG 2016), na obszarze JCWPd 166: w dwóch punktach monitoringu chemicznego zidentyfikowano znaczący trend rosnący, a w jednym – malejący. **Ogólna ocena – stan dobry.** Znaczący wpływ na jakość wód podziemnych (dla całej JCWPd 166), ma obecność utworów słabo przepuszczalnych w nadkładzie warstwy wodonośnej.

DLA GLEB

Na obszarze objętym opracowaniem nie prowadzi się monitoringu jakości gleb. Program „*Monitoring chemizmu gleb ornych Polski*”, stanowiący element Państwowego Monitoringu Środowiska w zakresie jakości gleb i ziemi. W jego ramach, najbliższym obszarowi opracowania funkcjonują 3 punkty monitoringowe w: Sromowcach Wyżnych, Tymbarku, Nowym Sączu – Biegonice. Nie są to jednak punkty, które można by było uznać za reprezentatywne dla przedmiotowego obszaru.

Gleba jest głównym biorcą zanieczyszczeń i może działać albo jako filtr chroniący przed zanieczyszczeniami migrującymi do wód powierzchniowych i podziemnych, albo w razie przekroczenia progu odporności, stanowić zagrożenie dla roślin, zwierząt i ludzi. Szczególnie wrażliwe na oddziaływanie zanieczyszczeń są gleby piaszczyste i gleby kwaśne o niskim pH. Najszybciej ulegają degradacji biocenozy ubogie w gatunki i żyjące na ubogich siedliskach. Najbardziej odporne są zaś biocenozy bogate w gatunki, głównie są to lasy liściaste, łąki i pastwiska.

Na obszarach opracowania i ich bezpośrednim sąsiedztwie **podstawowymi źródłami zanieczyszczeń** gleb mogą być:

- nieefektywne nawożenie w terenach rolnych (nawozy sztuczne, związki biogenne). Nadmiar nawozów azotowych w glebie może zanieczyścić wody powierzchniowe nadmierną ilością substancji odżywczych. Niezgodne z zasadami agrotechniki nawożenie gnojowicą – przenawożenie może spowodować zmianę właściwości chemicznych i biologicznych gleby oraz np. skażenie gleb, roślin i wód bakteriami chorobotwórczymi;
- niewłaściwe stosowanie chemicznych środków ochrony roślin (warunki meteorologiczne oraz warunki wilgotnościowe gleby), które może prowadzić do nadmiernej koncentracji substancji chemicznych w glebie (nawet przez wiele lat) oraz stanowić zagrożenie dla żerujących w terenach rolnych zwierząt;
- napływ zanieczyszczeń atmosferycznych z terenów silnie zurbanizowanych oraz ich depozycja (mokra i sucha) na powierzchni gleby i roślin. Z opadami oraz wiatrem przynoszone są pyły, kwasy, a także metale ciężkie i wiele innych związków chemicznych. M.in. zakwaszaniu mogą ulegać gleby ubogie w wapń. Mniejszej depozycji sprzyjają korzystniejsze warunki wentylacyjne;
- dzikie wysypiska odpadów.

DLA KLIMATU AKUSTYCZNEGO

Na obszarze opracowania oraz w jego bezpośrednim sąsiedztwie nie prowadzi się monitoringu hałasu.

Za najbardziej uciążliwe akustycznie dla mieszkańców uznaje się oddziaływanie hałasu drogowego. Pomimo, że obszar objęty opracowaniem znajduje się w sąsiedztwie DW 969 Nowy Targ – Nowy Sącz, na której natężenie ruchu pojazdów szacuje się na ok. 9000-10000 pojazdów na dobę, to wartości poziomów dobowych, krótkookresowych i długookresowych hałasu drogowego **nie powinny wykazywać przekroczeń**. Odległość od ww. drogi to prawie 120 m. Brak jest też w bezpośrednim sąsiedztwie przedmiotowego obszaru zakładów przemysłowych oraz innych obiektów, które mogłyby generować uciążliwy hałas.

DLA PROMIENIOWANIA ELEKTROMAGNETYCZNEGO

Według opracowania „Ocena poziomów pól elektromagnetycznych w środowisku w roku 2020 w województwie małopolskim” (GIOŚ, Regionalny Wydział Monitoringu Środowiska w Krakowie), pomimo ciągłego wzrostu ilości stacji bazowych telefonii komórkowej, wyniki pomiarów wskazują, że od 2008 roku w 45 punktach pomiarowych na terenie województwa małopolskiego, nie stwierdzono znacznego pogorszenia się stanu środowiska. Poziom pól elektromagnetycznych w środowisku (tło elektromagnetyczne) na terenie Małopolski utrzymuje się na niskim poziomie, średnia wartość PEM (łącznie z wszystkich obszarów) dla województwa wyniosła w 2020 roku 0,37 V/m. Na terenach wiejskich obserwowaliśmy **średnie wartości od 0,09 V/m do maksymalnie 0,25 V/m**.

Od 1 stycznia 2020 r. obowiązuje rozporządzenie Ministra Zdrowia z 17 grudnia 2019 r. w sprawie dopuszczalnych poziomów pól elektromagnetycznych w środowisku. Określiło ono dla częstotliwości z zakresu 2-300 GHz dopuszczalne natężenie pola elektromagnetycznego (PEM) do 10 W/m² (gęstość mocy) i 61 V/m (składowa elektryczna).

IX. ISTNIEJĄCE PROBLEMY OCHRONY ŚRODOWISKA ISTOTNE Z PUNKTU WIDZENIA REALIZACJI PROJEKTOWANEGO DOKUMENTU.

Głównym problemem ochrony środowiska na terenie gminy Krościenko jest emisja zanieczyszczeń atmosferycznych związana z ogrzewaniem obiektów kubaturowych oraz nieuregulowana (na większości obszaru gminy) gospodarka wodno - ściekowa. System grzewczy jest wyjątkowo uciążliwy dla środowiska, gdyż oparty jest głównie na paleniskach

domowych ogrzewanych paliwem stałym (węgiel, koks, zbędne odpady gospodarcze), co powoduje okresowy wzrost stężeń zanieczyszczeń powstających ze spalania jak: pyły, SO₂, NO₂, CO₂.

X. CELE OCHRONY ŚRODOWISKA USTANOWIONE NA SZCZEBLU MIĘDZYNARODOWYM, WSPÓLNOTOWYM I KRAJOWYM ORAZ SPOSOBY W JAKICH TE CELE ZOSTAŁY UWZGLĘDNIONE W PROJEKCIE PLANU.

Projekt zmiany mpzp jest zgodny z celami ochrony środowiska określonymi w nadrzędnych i równorzędnych dokumentach, ustanowionych na szczeblu międzynarodowym, krajowym, regionalnym i lokalnym.

Poniżej wymieniono najważniejsze z nich:

Szczebel międzynarodowy:

- VI Program Działań Wspólnoty w zakresie środowiska (Decyzja NR 1600/2002/WE Parlamentu Europejskiego i Rady z dn. 22 lipca 2002r ustanawiająca Szósty Wspólnotowy Program Działań w zakresie środowiska naturalnego) oraz VII Program Działań Wspólnoty w zakresie środowiska (dokument roboczy Komisji Środowiska, Zmiany Klimatu i Energii w sprawie ogólnego unijnego programu działań w zakresie środowiska do 2020 r. „Dobrze żyć w granicach naszej planety”, kierującego uwagę na potrzebę opracowania programu działań w dziedzinie środowiska, stanowiącego przedłużenie prac nad rozwojem europejskiej polityki ochrony środowiska),
- Konwencja o ochronie gatunków dzikiej flory i fauny europejskiej oraz ich siedlisk, Berno (1979),
- Ramowa Konwencja Narodów Zjednoczonych w sprawie zmian klimatu z Rio de Janeiro (1992),
- Konwencja o różnorodności biologicznej z Rio de Janeiro (1992),
- Europejska Konwencja Krajobrazowa (ratyfikowana przez Polskę w 2005 r.).

Szczebel krajowy:

- **Strategia na rzecz Odpowiedzialnego Rozwoju do roku 2020 (z perspektywą do 2030 r.)** – która przyjmuje rozwój odpowiedzialny oraz społeczny i terytorialnie zrównoważony, w którym potrzeby obecnego pokolenia mogą być realizowane bez umniejszania szans przyszłych pokoleń.
- **Polityka Ekologiczna Państwa z perspektywą do 2025 r.**, przyjmująca za główną zasadą zrównoważony rozwój rozumiany jako "takie prowadzenie polityki i działań w poszczególnych sektorach gospodarki i życia społecznego, aby zachować zasoby i walory środowiska w stanie zapewniającym trwałe, możliwości korzystania z nich zarówno przez obecne jak i przyszłe pokolenia". Dokument określa zasady prowadzenia polityki, a do najważniejszych z nich, w kontekście zakresu ustaleń planistycznych, wymienić należy m.in.:
 - ✓ zasadę równego dostępu do środowiska przyrodniczego – traktowaną jako równowagę szans pomiędzy człowiekiem a przyrodą, poprzez zapewnienie zdrowego i bezpiecznego funkcjonowania jednostek ludzkich przy zachowaniu trwałości podstawowych procesów przyrodniczych wraz ze stałą ochroną różnorodności biologicznej;
 - ✓ zasadę prewencji, która zakłada, że przeciwdziałanie negatywnym skutkom dla środowiska powinno być podejmowane na etapie planowania i realizacji przedsięwzięć w oparciu o posiadaną wiedzę, wdrożone procedury ocen oddziaływania na środowisko;

- ✓ zasadę uspołecznienia polityki ekologicznej, która ma być realizowana poprzez stworzenie instytucjonalnych, prawnych i materialnych warunków do udziału obywateli, grup społecznych i organizacji pozarządowych w procesach decyzyjnych związanych z zachowaniem zrównoważonego rozwoju.

Szczebel regionalny:

- Plan Zagospodarowania Przestrzennego Województwa Małopolskiego - Uchwała Nr XLVII/732/18 Sejmiku Województwa Małopolskiego z dnia 26 marca 2018 r. w sprawie zmiany Uchwały Nr XV/174/03 Sejmiku Województwa Małopolskiego z dnia 22 grudnia 2003 roku w sprawie uchwalenia Planu Zagospodarowania Przestrzennego Województwa Małopolskiego,
- Strategia Rozwoju Województwa. „Małopolska 2030” - Załącznik do uchwały Nr XXXI/422/20. Sejmiku Województwa Małopolskiego z dnia 17 grudnia 2020 r.,
- Program strategiczny Ochrona środowiska dla województwa małopolskiego, stanowiący aktualizację Programu Ochrony Środowiska Województwa Małopolskiego na lata 2007-2014., do realizacji w latach 2014-2020,
- Uchwała Nr XLII/640/17 Sejmiku Województwa Małopolskiego z dnia 23 października 2017 r. ws. Popradzkiego Parku Krajobrazowego,
- Strategia rozwoju społeczno - gospodarczego Powiatu Nowotarskiego na lata 2015-2022.

Szczebel lokalny:

- Strategia Rozwoju Gminy Krościenko nad Dunajcem na lata 2015 – 2022 przyjęta Uchwałą Nr XIV/106/2015 Rady Gminy Krościenko nad Dunajcem z dnia 22 grudnia 2015 r.

Obszar objęty opracowaniem zlokalizowany jest w większości swojej powierzchni na terenie Południowomałopolskiego Obszaru Chronionego Krajobrazu, w obrębie którego obowiązują zakazy określone w Uchwale Nr XX/274/20 Sejmiku Województwa Małopolskiego z dnia 27 kwietnia 2020 r.

Obszar objęty opracowaniem zlokalizowany jest na terenie Południowomałopolskiego Obszaru Chronionego Krajobrazu, w obrębie którego obowiązują zakazy określone w Uchwale Nr XX/274/20 Sejmiku Województwa Małopolskiego z dnia 27 kwietnia 2020 r.

W § 3. Wymienione są następujące zakazy:

1) realizacji przedsięwzięć mogących znacząco oddziaływać na środowisko w rozumieniu przepisów ustawy z dnia 3 października 2008 r. o udostępnianiu informacji o środowisku i jego ochronie, udziale społeczeństwa w ochronie środowiska oraz o ocenach oddziaływania na środowisko (Dz. U. z 2008 r. Nr 199, poz. 1227 z późn. zm.);

Na obszarze objętym zmianą planu nie przewiduje się realizacji ww. przedsięwzięć. Zmiana planu dotyczy przeznaczenia terenów dla:

- ✓ zabudowy mieszkaniowej jednorodzinnej,
- ✓ zabudowy mieszkaniowej jednorodzinnej lub zabudowy usługowej (teren zabudowany budynkiem mieszkalnym z wydzielonym lokalem usługowym),
- ✓ zabudowy letniskowej lub rekreacji indywidualnej lub usług turystyki realizowanych jako zespół budynków letniskowych z zapleczem rekreacyjnym,
- ✓ zieleni urządzonej .

W ustaleniach zmiany planu wprowadzono zapis o obowiązku przestrzegania we wszystkich terenach objętych zmianą, zakazów oraz zwolnień z ww. zakazów określonych w Uchwale ws. Południowomałopolskiego Obszaru Chronionego Krajobrazu, zgodnie z Uchwałą Sejmiku

Województwa Małopolskiego Nr XX/274/20 Sejmiku Województwa Małopolskiego z dnia 27 kwietnia 2020 r .

2) *likwidowania i niszczenia zadrzewień śródpolnych, przydrożnych i nadwodnych, jeżeli nie wynikają one z potrzeby ochrony przeciwpowodziowej i zapewnienia bezpieczeństwa ruchu drogowego lub wodnego lub budowy, odbudowy, utrzymania, remontów lub naprawy urządzeń wodnych;*

Na obszarze objętym opracowaniem, w terenach przeznaczonych do zabudowy nie występują zadrzewienia śródpolne, przydrożne i nadwodne. W ustaleniach planu ochronie podlegają też kępy zadrzewień występujące wzdłuż południowej granicy terenów oznaczonych w zmianie planu symbolem 1ZP.

3) *wydobywania do celów gospodarczych skał, w tym torfu oraz skamieniałości, w tym kopalnych szczątków roślin i zwierząt, a także minerałów;*

Planowane przedsięwzięcie nie ma w swoim zakresie tego typu działań.

4) *wykonywania prac ziemnych trwale zniekształcających rzeźbę terenu, z wyjątkiem prac związanych z zabezpieczeniem przeciwpowodziowym lub przeciwsuwiskowym lub utrzymaniem, budową, odbudową, naprawą lub remontem urządzeń wodnych. **Zakaz ww. nie dotyczy:***

- *terenów objętych koncesjami na wydobywanie kopalin ze złóż na podstawie ustawy z dnia 9 czerwca 2011 r. Prawo geologiczne i górnicze:*
 - ✓ *pozostającymi w mocy na dzień wejścia w życie uchwały;*
 - ✓ *które zostaną wydane po dniu wejścia w życie uchwały;*
- **terenów przeznaczonych pod zabudowę i dopuszczających budowę nowych obiektów budowlanych w studiach uwarunkowań i kierunkach zagospodarowania przestrzennego i miejscowych planach zagospodarowania przestrzennego;**
- *terenów na których w dniu wejścia w życie niniejszej uchwały funkcjonowały w obrocie prawnym ostateczne decyzje o warunkach zabudowy – do czasu wykonania na ich podstawie inwestycji, w zakresie w jakim zostały jednoznacznie dopuszczone w tych decyzjach lub utraty mocy obowiązującej tych decyzji;*

Prace budowlane, w tym w szczególności prace ziemne związane z realizacją obiektów budowlanych, ograniczone będą do niezbędnego minimum, z obowiązkiem właściwego zabezpieczenia środowiska gruntowo – wodnego (również w trakcie budowy), a teren po zakończeniu budowy zostanie uporządkowany w sposób, który zmierzał będzie do przywrócenia stanu pierwotnego.

5) *dokonywania zmian stosunków wodnych, jeżeli służą innym celom niż ochrona przyrody lub zrównoważone wykorzystanie użytków rolnych i leśnych oraz racjonalna gospodarka wodna lub rybacka. **Zakaz ww. nie dotyczy:***

- *terenów objętych koncesjami na wydobywanie kopalin ze złóż na podstawie ustawy z dnia 9 czerwca 2011 r. Prawo geologiczne i górnicze:*
 - ✓ *pozostającymi w mocy na dzień wejścia w życie uchwały;*
 - ✓ *które zostaną wydane po dniu wejścia w życie uchwały;*
- **terenów przeznaczonych pod zabudowę i dopuszczających budowę nowych obiektów budowlanych w studiach uwarunkowań i kierunkach zagospodarowania przestrzennego i miejscowych planach zagospodarowania przestrzennego;**
- *terenów, na których w dniu wejścia w życie niniejszej uchwały funkcjonowały w obrocie prawnym ostateczne decyzje o warunkach zabudowy – do czasu wykonania na ich podstawie inwestycji, w zakresie w jakim zostały jednoznacznie dopuszczone w tych decyzjach lub utraty mocy obowiązującej tych decyzji;*

Planowany zakres prac związanych z realizacją obiektów kubaturowych, nie będzie powodował ingerencji w środowisko gruntowo - wodne, w sposób, który wpłynąć może na poziom i stan sanitarny zarówno wód podziemnych, jak i wód powierzchniowych. Teren objęty opracowania zmiany planu w całości posiada dostęp do sieci kanalizacji sanitarnej oraz sieci wodociągowej.

6) *likwidowania naturalnych zbiorników wodnych, starorzeczy i obszarów wodno-błotnych;*

Na obszarze objętym opracowania nie występują naturalne zbiorniki wodne, starorzecza i obszary wodno-błotne.

7) *budowania nowych obiektów budowlanych w wyznaczonych strefach zgodnie z mapą stanowiącą załącznik nr 2 do uchwały oraz w pasie szerokości 10 m od:*

a) *linii brzegów rzek wskazanych na mapie stanowiącej załącznik nr 4 do uchwały, w ich rzeczywistym przebiegu w terenie,*

b) *linii brzegów naturalnych zbiorników wodnych,*

c) *zasięgu lustra wody w sztucznych zbiornikach wodnych usytuowanych na wodach płynących przy normalnym poziomie piętrzenia określonym w pozwoleniu wodnoprawnym, o którym mowa w art. 389 pkt 1 ustawy z dnia 20 lipca 2017 r.– Prawo wodne:*

Realizacja zabudowy na terenie objętym zmianą planu nie spowoduje złamania ww. zakazu, ponieważ na obszarze opracowania ani też w jego bezpośrednim sąsiedztwie nie występują żadne ciek wodne. Obszar opracowania nie jest również objęty załącznikami graficznymi o których mowa w uchwale Sejmiku Województwa Małopolskiego w sprawie Południowomałopolskiego Obszaru Chronionego Krajobrazu.

XI. PRZEWIDYWANE ZNACZĄCE ODDZIAŁYWANIE NA CELE I PRZEDMIOT OCHRONY OBSZARU NATURA 2000.

Obszar objęty opracowaniem zmiany planu, położony jest poza istniejącymi i potencjalnymi obszarami Natura 2000. Najbliżej położonym obszarem naturowym jest: **Obszar „Pieniny” PLC 120002**, którego granice pokrywają się z przebiegiem granicy Pienińskiego Parku Narodowego, zlokalizowany jest w odległości ok. 244 m na południe od granic obszaru opracowania.

Realizacja ustaleń zmiany planu z uwagi na powierzchnię terenów nią objętych i przewidywane w zmianie planu przeznaczenia terenów, nie wpłynie na stabilność i stan ich zachowania Obszaru, a także na powiązania między obszarami Natura 2000.

Obszar opracowania zlokalizowany jest poza **korytarzami ekologicznymi łączącymi Pieniny z sąsiednimi pasmami górskimi, których przebieg wskazano w Planie ochrony PPN na rys. nr 1.**



Granice obszaru opracowania oznaczona niebieskim konturem

XII. PRZEWIDYWANE ZNACZĄCE ODDZIAŁYWANIE NA POSZCZEGÓLNE KOMPONENTY ŚRODOWISKA.

Realizacja ustaleń projektu zmiany planu "Biały Potok", spowoduje pewne zmiany w środowisku, nieuniknione przy tego rodzaju inwestycjach.

Krajobraz.

Realizacja ustaleń zmiany planu spowoduje pewne zmiany w krajobrazie związane z realizacją zabudowy mieszkaniowej jednorodzinnej w terenie wyłączonym z eksploatacji ujęcia wody oraz lokalizację w terenie przeznaczonym w planie obowiązującym dla zabudowy mieszkaniowej jednorodzinnej zabudowy rekreacji indywidualnej lub usług turystyki realizowanych jako zespół budynków letniskowych z zapleczem rekreacyjnym. Teren zabudowany budynkiem mieszkalnym jednorodzinnym, w zmianie planu przeznacza się dodatkowo dla funkcji usługowej, wykluczając możliwość lokalizacji usług stwarzających uciążliwość dla terenów sąsiednich o funkcji mieszkaniowej. Z uwagi na fakt, iż obszar opracowania obejmuje teren zabudowany, zlokalizowany w bezpośrednim sąsiedztwie terenów zabudowanych i widoczny jest wyłącznie z terenów drogi wojewódzkiej, realizacja dodatkowej zabudowy, nie wpłynie w sposób znaczący na pogorszenie jego walorów krajobrazowych. Ponadto ustalenia zmiany planu wprowadzają szczegółowe zasady kształtowania nowej zabudowy.

Oddziaływanie projektowanego zagospodarowania należy określić jako: bezpośrednie, długoterminowe i stałe.

Wody powierzchniowe i podziemne.

Projektowane zagospodarowanie może wpłynąć na zmianę kierunku przepływu wód gruntowych i wśród pokrywowych jedynie lokalnie, tj. w obszarach na których zlokalizowane będą obiekty budowlane. Położenie obszaru opracowania w terenach posiadających dostęp do kanalizacji sanitarnej i sieci wodociągowej nie powinny spowodować zanieczyszczenia środowiska gruntowo - wodnego.

Oddziaływanie projektowanego zagospodarowania na wody powierzchniowe i podziemne należy określić jako: neutralne, bezpośrednie, krótkoterminowe i chwilowe.

Szata roślinna i zwierzęca.

Tereny objęte opracowaniem w części zabudowanej w całości przekształcone są antropogenicznie i pozbawione roślinności naturalnej. Pozostały teren niezabudowany stanowią agrocenozy z występującymi punktowo drzewami owocowymi oraz zadrzewieniami zlokalizowanymi wzdłuż południowej granicy ww. terenu. Opisywana wyżej część terenów, zlokalizowana na stoku o ekspozycji północno – wschodniej, przeznaczona jest w zmianie planu dla zieleni urządzonej, wprowadzając w ww. terenach obowiązek ochrony istniejących zadrzewień.

Oddziaływanie na rośliny i zwierzęta można określić jako bezpośrednie i pośrednie, długoterminowe i stałe.

Powietrze atmosferyczne.

Ze względu na charakter zagospodarowania nie przewiduje się wystąpienia ponadnormatywnych stężeń zanieczyszczeń pyłowych związanych z ogrzewaniem budynków. Ustalenia planu wprowadzają obowiązek uwzględnienia przy ogrzewaniu budynków zasad wynikających z Uchwały Sejmiku Województwa Małopolskiego w sprawie wprowadzenia na obszarze województwa ograniczeń i zakazów w zakresie eksploatacji instalacji, w których następuje spalanie paliw.

Oddziaływanie projektowanego zagospodarowania na powietrze atmosferyczne i podziemne należy określić jako: bezpośrednie, krótkoterminowe i chwilowe.

Klimat akustyczny.

Przewidywane w projekcie zmiany planu przeznaczenie, nie będzie stanowiło uciążliwości akustycznej dla środowiska. Nie przewiduje się możliwości lokalizacji usług które generowałyby hałas. Pogorszenie klimatu akustycznego nastąpi wyłącznie okresowo, na etapie realizacji inwestycji.

Oddziaływanie projektowanego zagospodarowania na klimat akustyczny należy określić jako: bezpośrednie, krótkoterminowe i chwilowe.

Zdrowie ludzi.

Realizacja ustaleń projektu zmiany planu nie będzie miała negatywnego wpływu na zdrowie ludzi, nie spowoduje bowiem wzrostu hałasu, zanieczyszczenie wód i powietrza. Tereny objęte projektem planu posiadają dostęp do sieci infrastrukturalnych i bezpośrednio sąsiadują z istniejącą drogą.

XIII. ROZWIĄZANIA MAJĄCE NA CELU ZAPOBIEGANIE I OGRANICZENIE NEGATYWNYCH ODDZIAŁYWAŃ NA ŚRODOWISKO, W SZCZEGÓLNOŚCI NA CELE I PRZEDMIOT OCHRONY OBSZARÓW NATURA 2000.

Krajobraz

W celu ochrony krajobrazu, dla dopuszczonego w zmianie planie zainwestowania wprowadzono następujące ustalenia:

1. w terenach zabudowy mieszkaniowej jednorodzinnej lub zabudowy usługowej, oznaczonych symbolem 1MN-U oraz w terenach zabudowy mieszkaniowej jednorodzinnej bliźniaczej lub zabudowy mieszkaniowej wolnostojącej oznaczonych symbolem 1MNW-MNB:
 - zachowanie intensywności zabudowy o wskaźniku nie mniejszym niż 0,01 i nie większym niż 0,6;
 - wskaźnik powierzchni zabudowy w stosunku do powierzchni działki budowlanej nie może przekroczyć 0,4 w terenach 1MN-U oraz 0,5 w terenach 1MNW-MNB;
 - zachowanie terenów biologicznie czynnych na nie mniej niż 40% powierzchni działki budowlanej w terenach 1MN-U oraz 35% powierzchni działki budowlanej w terenach 1MNW-MNB;
 - budowa budynków na następujących zasadach:
 - a) wysokość budynku mieszkalnego jednorodzinnego, budynku usługowego, od strony przy stokowej nie może przekroczyć 9 metrów,
 - b) wysokość budynków gospodarczych, garaży od strony przystokowej nie może przekroczyć 6 metrów,
 - c) dopuszcza się dobudowę do budynku mieszkalnego jednorodzinnego, garażu lub budynku gospodarczego,
 - d) obowiązuje stosowanie bryły budynku na rzucie prostokąta lub na rzucie złożonym z prostokątów z dopuszczeniem stosowania innych kształtów dla wykuszy, ganków, werand, balkonów,
 - e) stosowanie dachów dwuspadowych o jednakowym kącie nachylenia głównych połaci pomiędzy 35° – 45° . Dopuszcza się dachy wielopołaciowe o kącie nachylenia głównych połaci jak wyżej. W wypadku budynków gospodarczych, garaży, budynków usługowych dobudowywanych do budynków mieszkalnych, dopuszcza się stosowanie dachów jednospadowych, o kącie nachylenia głównych połaci do 50° ,
 - f) w przypadku budowy budynku o złożonej bryle dopuszcza się stosowanie dachów o różnej wysokości nad poszczególnymi częściami budynku,
 - g) za wyjątkiem sytuacji, o której mowa w lit. f, obowiązuje zakaz stosowania połaci dachowych przesuniętych wzajemnie w kalenicy w pionie lub w poziomie,
 - h) okap w głównych połaciach dachowych o minimalnej szerokości 60 cm,
 - i) dopuszcza się doświetlenie poddaszy oknami połaciowymi oraz lukarnami nakrytymi daszkami dwuspadowymi, przy czym stosunek łącznej szerokości lukarn do szerokości danej elewacji nie może być większy niż 1:2,
 - j) dla pokrycia połaci dachowych wszystkich obiektów, obowiązuje stosowanie kolorystyki w różnych odcieniach brązu i szarości oraz w kolorze czerwono-ceglastym, grafitowym, czarnym. Zakaz stosowania dachówek glazurowanych na wysoki połysk,
 - k) materiały wykończeniowe elewacji w jasnej tonacji, zaś elementy drewniane i kamienne w kolorach naturalnych. Stosowanie do wykończenia elewacji materiałów miejscowych (w szczególności – kamień łamany, drewno impregnowane) oraz detali architektonicznych nawiązujących do pienińskiego stylu budownictwa regionalnego.
 - całkowita wysokość wiat, wyznaczonego jako średnia arytmetyczna najniższego i najwyższego poziomu terenu mierzonego po obrysie obiektu - do najwyżej położonego

punktu tego obiektu), nie może przekroczyć 5 metrów. Stosowanie dachów dwuspadowych o jednakowym kącie nachylenia głównych połaci pomiędzy 25° – 45° o kolorystyce pokrycia połaci dachowych jak w lit. j.

2. w terenach zabudowy letniskowej lub rekreacji indywidualnej lub usług turystyki, realizowanej jako zespół budynków letniskowych z zapleczem rekreacyjnym, oznaczonych symbolem 1ML-UT:

- zachowanie intensywności zabudowy o wskaźniku nie mniejszym niż 0,01 i nie większym niż 0,3;
- wskaźnik powierzchni zabudowy w stosunku do powierzchni działki budowlanej nie może przekroczyć 0,3;
- zachowanie terenów biologicznie czynnych na nie mniej niż 50% powierzchni działki budowlanej;
- budowa budynków na następujących zasadach:
 - a) wysokość budynków od strony przystokowej nie może przekroczyć 7 metrów,
 - b) wysokość budynków gospodarczych, garaży od strony przystokowej nie może przekroczyć 6 metrów,
 - c) dopuszcza się dobudowę do budynku mieszkalnego jednorodzinnego, garażu lub budynku gospodarczego,
 - d) obowiązuje stosowanie bryły budynku na rzucie prostokąta lub na rzucie złożonym z prostokątów z dopuszczeniem stosowania innych kształtów dla wykuszy, ganków, werand, balkonów,
 - e) stosowanie dachów dwuspadowych o jednakowym kącie nachylenia głównych połaci pomiędzy 35° – 45° . Dopuszcza się dachy wielopołaciowe o kącie nachylenia głównych połaci jak wyżej. W wypadku budynków gospodarczych, garaży, budynków usługowych dobudowywanych do budynków mieszkalnych, dopuszcza się stosowanie dachów jednospadowych, o kącie nachylenia głównych połaci do 50° ,
 - f) w przypadku budowy budynku o złożonej bryle dopuszcza się stosowanie dachów o różnej wysokości nad poszczególnymi częściami budynku,
 - g) za wyjątkiem sytuacji, o której mowa w lit. f, obowiązuje zakaz stosowania połaci dachowych przesuniętych wzajemnie w kalenicy w pionie lub w poziomie,
 - h) okap w głównych połaciach dachowych o minimalnej szerokości 60 cm,
 - i) dopuszcza się doświetlenie poddaszy oknami połaciowymi oraz lukarnami nakrytymi daszkami dwuspadowymi, przy czym stosunek łącznej szerokości lukarn do szerokości danej elewacji nie może być większy niż 1:2,
 - j) dla pokrycia połaci dachowych wszystkich obiektów, obowiązuje stosowanie kolorystyki w różnych odcieniach brązu i szarości oraz w kolorze czerwono-ceglastym, grafitowym, czarnym. Zakaz stosowania dachówek glazurowanych na wysoki połysk,
 - k) materiały wykończeniowe elewacji w jasnej tonacji, zaś elementy drewniane i kamienne w kolorach naturalnych. Stosowanie do wykończenia elewacji materiałów miejscowych (w szczególności – kamień łamany, drewno impregnowane) oraz detali architektonicznych nawiązujących do pienińskiego stylu budownictwa regionalnego.
- całkowita wysokość wiat, wyznaczonego jako średnia arytmetyczna najniższego i najwyższego poziomu terenu mierzonego po obrysie obiektu - do najwyższej położonego punktu tego obiektu), nie może przekroczyć 4,5 metra. Stosowanie dachów dwuspadowych o jednakowym kącie nachylenia głównych połaci pomiędzy 25° – 45° o kolorystyce pokrycia połaci dachowych jak w lit. j.

3. w terenach zieleni urządzonej, oznaczonych symbolem 1ZP:

- zachowanie terenów biologicznie czynnych na nie mniej niż 60% powierzchni działki budowlanej, z uwzględnieniem ochrony istniejących zadrzewień zlokalizowanych wzdłuż południowej granicy terenu;

- *zakaz realizacji obiektów budowlanych, za wyjątkiem:*
 - a) *obiektów, sieci i urządzeń infrastruktury technicznej,*
 - b) *altan, zadaszonych miejsc na ognisko o całkowitej wysokości nie przekraczającej 4 metrów. Stosowanie dachów o jednakowym kącie nachylenia głównych połaci pomiędzy 25^o – 45^o i ciemnej kolorystyce pokrycia połaci dachowych,*
 - c) *urządzeń sportowymi i rekreacyjnymi dla aktywności ruchowej.*

Wody powierzchniowe i podziemne.

W ustaleniach zmiany planu nie ingeruje się w ustalone w planie obowiązującym zasady zaopatrzenie terenów wodę, oczyszczania ścieków, gospodarki odpadami. Cały obszar objęty opracowaniem posiada dostęp do sieci wodociągowej oraz sieci kanalizacji sanitarnej.

Szata roślinna i zwierzęca.

Obszar objęty opracowaniem zmiany planu poszerza w stosunku do planu obowiązującego z 2007 roku tereny budowlane, o tereny zlikwidowanego ujęcia wód podziemnych oraz niewielki fragment terenów pozostających użytkowaniu rolnym i sąsiadujące z istniejącą zabudową. Zgodnie z ustaleniami projektu zmiany planu wskaźnik minimalnej powierzchni terenów biologicznie czynnych wynosi:

- w terenach zabudowy mieszkaniowej jednorodzinnej lub zabudowy usługowej, oznaczonych symbolem 1MN-U min. 40% powierzchni działki budowlanej,
- w terenach zabudowy mieszkaniowej jednorodzinnej bliźniaczej lub zabudowy mieszkaniowej wolnostojącej oznaczonych symbolem 1MNW-MNB min. 35% powierzchni działki budowlanej,
- w terenach zabudowy letniskowej lub rekreacji indywidualnej lub usług turystyki realizowane jako zespół budynków letniskowych z zapleczem rekreacyjnym, oznaczonych symbolem 1ML-UT min. 50% powierzchni działki budowlanej,
- w terenach zieleni urządzonej oznaczonych symbolem 1ZP min. 60% powierzchni działki budowlanej z obowiązkiem uwzględnienia ochrony istniejących zadrzewień zlokalizowanych wzdłuż południowej granicy terenu.

Powietrze atmosferyczne

W ustaleniach zmiany planu nie ingeruje się w ustalone w planie obowiązującym zasady zaopatrzenie terenów w ciepło, które odbywać się będzie na bazie rozwiązań indywidualnych, przy uwzględnieniu zasad wynikających z Uchwały Sejmiku Województwa Małopolskiego w sprawie wprowadzenia na obszarze województwa ograniczeń i zakazów w zakresie eksploatacji instalacji, w których następuje spalanie paliw.

Klimat akustyczny.

W zmianie planu, dla terenów oznaczonych symbolami; 1MN-U, 1MNB-MNW, 1ML-UT, ustala się obowiązek przestrzegania dopuszczalnych wartości hałasu w środowisku jak dla terenów przeznaczonych pod zabudowę mieszkaniową jednorodziną.

Zdrowie ludzi.

Realizacja ustaleń zmiany planu nie spowoduje negatywnego oddziaływania na zdrowie ludzi. W projekcie zmiany planu wprowadzono zapis o obowiązku przestrzegania we wszystkich terenach objętych zmianą, zakazów oraz zwolnień z ww. zakazów określonych w Uchwale ws. Południowomałopolskiego Obszaru Chronionego Krajobrazu, zgodnie z Uchwałą Sejmiku Województwa Małopolskiego Nr XX/274/20 Sejmiku Województwa Małopolskiego z dnia 27 kwietnia 2020 r. W ww. uchwale wprowadzono m.in. *zakaz realizacji*

przedsięwzięć mogących znacząco oddziaływać na środowisko (w rozumieniu przepisów ustawy z dnia 3 października 2008 r. o udostępnianiu informacji o środowisku i jego ochronie, udziale społeczeństwa w ochronie środowiska oraz o ocenach oddziaływania na środowisko).

XIV. ROZWIĄZANIA ALTERNATYWNE DO ROZWIĄZAŃ ZAWARTYCH W PROJEKCIE ZMIANY PLANU LUB WYJAŚNIENIE BRAKU ROZWIĄZAŃ ALTERNATYWNYCH.

W projekcie planu nie przedstawiono rozwiązań alternatywnych, ponieważ opracowanie planu dla analizowanych terenów wynika z wniosków właścicieli terenów i obejmuje tereny częściowo zainwestowane, wskazane w obowiązującym studium do zabudowy, posiadających pełne uzbrojenie w sieci infrastruktury technicznej oraz bezpośredni dostęp do drogi.

XV. STRESZCZENIE

Zmiana mpzp Krościenko nad Dunajcem – Biały Potok, obejmuje działki położone w zachodniej części miejscowości Krościenko nad Dunajcem, w terenach zabudowanych i posiadających pełne uzbrojenie w sieci infrastruktury technicznej. Przystąpienie do opracowania ww. zmiany planu, związane jest z wnioskiem właściciela terenów, który dotyczy:

- **zmiany zasad zagospodarowania części terenów oznaczonych symbolem 14.MN,**
- **zmiany zasad zagospodarowania części terenów 2.R/USz,**
- **przeznaczenia części terenów oznaczonych w planie symbolami 2.WZ dla zabudowy mieszkaniowej jednorodzinnej.**

W związku z nowym rozporządzeniem ws. zakresu planu miejscowego, tereny objęte zmianą planu oznaczono nowymi symbolami, wprowadzając dla ww. ustalenia zgodne z obecnym brzmieniem ustawy o planowaniu i zagospodarowaniu przestrzennym.

Zmiana planu aktualizuje też na obszarze objętym opracowaniem tereny zagrożone osuwaniem się, zgodnie z aktualnymi mapami SOPO.

Projekt zmiany planu jest niesprzeczny z ustaleniami Studium uwarunkowań i kierunków zagospodarowania przestrzennego gminy Krościenko nad Dunajcem, w którym teren objęty opracowaniem, w części przeznaczony do zabudowy znajduje się w obszarze MN1 - wskazanym dla zabudowy mieszkaniowej, zagrodowej, rekreacyjnej, usług i rzemiosła nieuciążliwego, w tym, w części obejmującej zabudowane już działki w obszarach wskazanych dla koncentracji usług i rzemiosła.

Obszar objęty opracowaniem zmiany planu, położony jest poza istniejącymi i potencjalnymi obszarami Natura 2000. Najbliżej położonym obszarem naturalnym jest: Obszar „Pieniny” PLC 120002, którego granice pokrywają się z przebiegiem granicy Pienińskiego Parku Narodowego, zlokalizowany w odległości ok. 244 m na południe od granic obszaru opracowania.

Obszar opracowania zlokalizowany jest poza korytarzami ekologicznymi łączącymi Pieniny z sąsiednimi pasmami górskimi, których przebieg wskazano w

Planie ochrony PPN na rys. nr 1. Realizacja ustaleń zmiany planu z uwagi na powierzchnie terenów nią objętych i przewidywane w zmianie planu przeznaczenia terenów nie wpłynie na stabilność i stan zachowania Obszaru, a także na powiązania między obszarami Natura 2000. Nie spowoduje też transgranicznego oddziaływania na środowisko

Tereny objęte opracowaniem w części zabudowanej w całości przekształcone są antropogenicznie i pozbawione roślinności naturalnej. Pozostały teren niezabudowany stanowią agrocenozy z występującymi punktowo drzewami owocowymi oraz zadrzewieniami zlokalizowanymi wzdłuż południowej granicy ww. terenu. Część ww. terenów, zlokalizowaną na stoku o ekspozycji północno – wschodniej, przewiduje się w zmianie planu dla zieleni urządzonej wprowadzając w ww. terenach obowiązek ochrony istniejących zadrzewień.

Charakter i zasięg potencjalnych oddziaływań na środowisko związanych z dopuszczonym w zmianie planu zainwestowaniem, nie spowoduje złamania zakazów określonych w Uchwale Sejmiku Województwa Małopolskiego w sprawie Południowomałopolskiego Obszaru Chronionego Krajobrazu.

Realizacja ustaleń projektu zmiany planu nie będzie miała negatywnego wpływu na zdrowie ludzi, nie spowoduje bowiem wzrostu hałasu, zanieczyszczenia wód i powietrza. Tereny objęte projektem zmiany planu posiadają dostęp do sieci infrastrukturalnych i mają bezpośredni dostęp do drogi.